

Zariadenie pre seniorov a domov sociálnych služieb Novot'
029 55 Novot' 976
v zriaďovateľskej pôsobnosti Žilinského samosprávneho kraja

**VÝROČNÁ SPRÁVA
O ČINNOSTI A HOSPODÁRENÍ**

Zariadenia pre seniorov a domova sociálnych služieb Novot'
v zriaďovateľskej pôsobnosti Žilinského samosprávneho kraja
za rok 2015



OBSAH

1. Sídlo, vznik a postavenie poskytovateľa sociálnych služieb.....	3
2. Prevádzkové podmienky poskytovania sociálnych služieb	5
3. Štruktúra prijímateľov sociálnej služby	7
4. Personálne podmienky, organizačná štruktúra poskytovateľa sociálnych služieb.....	10
5. Poskytovanie sociálnych služieb	14
6. Financovanie sociálnych služieb a úhrada za poskytovanú sociálnu službu	43
7. Plnenie cieľov, priorít a inovácie v poskytovaní sociálnych služieb za rok 2015	52
8. Plán financovania sociálnych služieb na rok 2016.....	62
9. Kontakt na poskytovateľa sociálnych služieb	63

1. SÍDLO, VZNIK A POSTAVENIE POSKYTOVATEĽA SOCIÁLNYCH SLUŽIEB

Zriaďovateľ: Žilinský samosprávny kraj

Zriaďovacia listina č. 2002/374 zo dňa 1.7.2002 v znení:

- dodatok č. 1, pod. č. 3496/2010/OSV-010, zo dňa 27.4.2010
- dodatok č. 2, pod. č. 5135/2012/OSV-001, zo dňa 19.9.2012
- dodatok č. 3, pod. č. 4084/2013/OSV-003, zo dňa 10.7.2013

Právna forma: rozpočtová organizácia

Dátum vzniku: 17.8.1989

Sídlo: Novot' 976, 029 55 Novot'

IČO: 00632830

DIČ: 2020573368

Registrovaný v registri poskytovateľov 1.6.2009 pod č. 18/2009/OSV

Zmeny v registri poskytovateľov ku dňu:

- 11.6.2010 zmena názvu z Domova dôchodcov a domova sociálnych služieb pre dospelých na Zariadenie pre seniorov a domov sociálnych služieb Novot'
- 9.5.2012 zmena kapacity v zariadení:
 - a) domov sociálnych služieb kapacita 90,
 - b) zariadenie pre seniorov kapacita 15
- 5.4.2013
 - a) doplnenie sociálnej služby - špecializované zariadenie kapacita 45
 - b) zmena kapacity - domov sociálnych služieb z kapacity 90 na kapacitu 45
 - c) zmena štatutárneho zástupcu právnickej osoby
- 17.5.2013 zmena štatutárneho zástupcu právnickej osoby
- 11.7.2013 doplnenie podpornej sociálnej služby: jedáleň
- 24.11.2014 zmena štatutárneho zástupcu právnickej osoby
- 28.5.2015 zmena štatutárneho zástupcu právnickej osoby

Štatutárny zástupca: JUDr. Ing. Róbert Srogončík, riaditeľ

Predmet činnosti:

Poskytovanie sociálnej služby na riešenie nepriaznivej sociálnej situácie občana:

a) celoročná pobytová sociálna služba

- v zariadení pre seniorov fyzickej osobe, ktorá dovŕšila dôchodkový vek a je odkázaná na pomoc inej fyzickej osoby a jej stupeň odkázanosti je najmenej IV. podľa prílohy č. 3 zákona č. 448/2008 Z.z. o sociálnych službách, alebo fyzickej osobe, ktorá dovŕšila dôchodkový vek a poskytovanie sociálnej služby v tomto zariadení potrebuje z iných vážnych dôvodov,

- v domove sociálnych služieb sa poskytuje sociálna služba fyzickej osobe, ktorá je odkázaná na pomoc inej fyzickej osoby a jej stupeň odkázanosti je najmenej V. podľa prílohy č. 3, alebo fyzickej osobe, ktorá je nevidiaca alebo prakticky nevidiaca a jej stupeň odkázanosti je najmenej III. podľa prílohy č. 3 zákona č. 448/2008 Z.z., o sociálnych službách,

- v špecializovanom zariadení sa poskytuje sociálna služba fyzickej osobe, ktorá je odkázaná na pomoc inej fyzickej osoby, jej stupeň odkázanosti je najmenej V. podľa prílohy č. 3 zákona č. 448/2008 Z.z., o sociálnych službách a má zdravotné postihnutie, ktorým je najmä Parkinsonova choroba, Alzheimerova choroba, pervazívna vývinová porucha, skleróza multiplex, schizofrénia, demencia rôzneho typu etiológie, hluchoslepota, AIDS alebo organický psychosyndróm ťažkého stupňa,

b) podporná sociálna služba - v jedálni sa poskytuje stravovanie fyzickej osobe, ktorá nemá zabezpečené nevyhnutné podmienky na uspokojovanie základných životných potrieb, má ťažké zdravotné postihnutie alebo nepriaznivý zdravotný stav, alebo dovŕšila dôchodkový vek.

Informácie o poskytovaných sociálnych službách, fotodokumentáciu, dôležité interné dokumenty, ako aj informácie o uskutočnených podujatiach a plánoch sú zverejnené na našej webovej stránke www.novot.dsszsk.sk. Na tejto stránke si široká verejnosť, ale aj občania odkázaní na pomoc inej fyzickej osoby, či príbuzní môžu nájsť:

- informácie o posudzovaní odkázanosti na sociálnu službu, o podávaní žiadosti o poskytovanie sociálnej služby a všetky potrebné tlačivá,
- informácie o počte voľných miest, o poradovníku žiadateľov ...

Webová stránka je pravidelne (1x týždenne) aktualizovaná a upravovaná.

2. PREVÁDZKOVÉ PODMIENKY POSKYTOVANIA SOCIÁLNYCH SLUŽIEB



Hornooravská obec Novot' s viac ako 3500 obyvateľmi a dobre vybudovanou infraštruktúrou dáva predpoklad na plnohodnotný život svojich obyvateľov.



ZPS a DSS Novot' sa nachádza v centre tejto obce. V jeho bezprostrednom okolí je rímsko-katolícky kostol s príjemne upraveným okolím, mimo rušivých okolitých vplyvov iných činností.

Zariadenie je umiestnené v jednej účelovej stavbe s 5 poschodiami (1 podzemné, 4 nadzemné poschodia). Bezbariérovosť je zabezpečená už pri vstupe do budovy rampou. Na pohyb medzi jednotlivými poschodiami slúžia 2 výťahy. Jeden je určený pre potreby prevádzky (rozvoz stravy na oddelenia), druhý osobný výťah využívajú prijímatelia sociálnej služby, zamestnanci a návštevníci zariadenia.



Na prízemí zariadenia sú umiestnené kancelárske, terapeutické a pracovné miestnosti, knižnica, jedáleň a kuchyňa. Ostatné prevádzkové miestnosti (sklady, pracovňa, kotolňa) sú umiestnené v suteréne budovy. V roku 2015 boli nevyužitú skladové priestory v suteréne zrekonštruované a bola tam presťahovaná pracovná miestnosť – stolárska dielňa, ktorá je určená na pracovnú terapiu pre mužov.

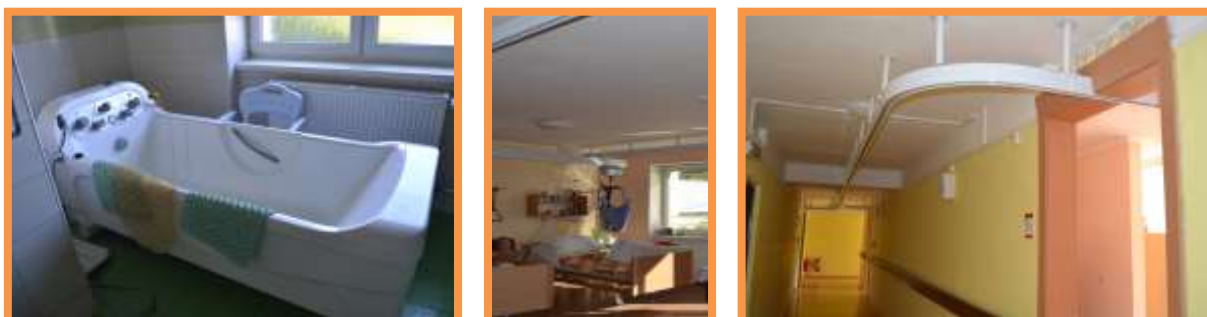
Ubytovaciu časť zariadenia tvoria prevažne dvoj a trojlôžkové izby s príslušenstvom, ošetrovne, kuchynky a spoločenské miestnosti, ktoré sa nachádzajú na 1 až 3 poschodí.



Na najvyššom poschodí je umiestnená kaplnka, veľká spoločenská miestnosť, rehabilitácia a snoezelen miestnosť.



Pre výkon činností spojených s osobnou hygienou imobilných prijímateľov sociálnej služby máme zriadené bezbariérové kúpeľne, s výškovo nastaviteľnou vaňou. Manipuláciu so zdravotne a telesne postihnutými prijímateľmi uľahčujú špeciálne pomôcky a prepravné zdvíhacie zariadenie.



Okolie zariadenia tvorí park s lavičkami a záhradným altánkom, ktorý slúži na relaxáciu a oddych prijímateľov sociálnej služby. Areál zariadenia dáva priestor aj na pracovnú terapiu. Prijímatelia sociálnej služby majú „políčko“, kde pestujú bylinky, kvety a niektoré druhy zeleniny. Súčasťou areálu je technický objekt s dvoma garážami a ČOV.



3. ŠTRUKTÚRA PRIJÍMATEĽOV SOCIÁLNEJ SLUŽBY

Zariadenie pre seniorov a domov sociálnych služieb Novot' vytvára podmienky pre poskytovanie celoročnej pobytovej sociálnej služby pre 105 prijímateľov sociálnych služieb a poskytovanie podpornej sociálnej služby v jedálni.

Pohyb prijímateľov sociálnej služby v roku 2015:

- Umiestnení boli 25 občania, z toho:
 - 5 v zariadení pre seniorov,
 - 4 v domove sociálnych služieb,
 - 16 v špecializovanom zariadení.

- Poskytovanie sociálnej služby na žiadosť občana sme ukončili u 2 prijímateľov sociálnej služby v domove sociálnych služieb.

- Zomrelo 18 prijímateľov sociálnej služby, z toho:
 - 1 v zariadení pre seniorov,
 - 9 v domove sociálnych služieb,
 - 8 v špecializovanom zariadení.

Štruktúra prijímateľov sociálnych služieb k 31.12.2015

Podľa druhu poskytovanej sociálnej služby

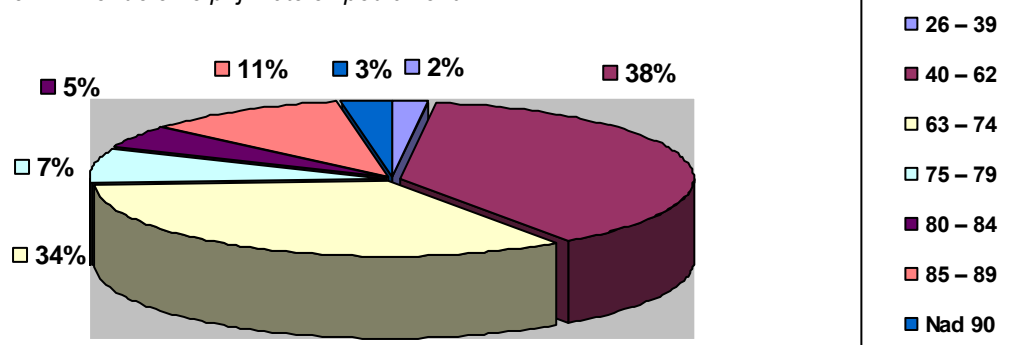
- zariadenie pre seniorov 14 prijímateľov,
- domov sociálnych služieb 51 prijímateľov
- špecializované zariadenie 40 prijímateľov
- jedáleň 2 prijímatelia

Podľa veku

Rozdelenie podľa veku a druhu poskytovanej sociálnej služby

vekové rozpätie	zariadenie pre seniorov	domov sociálnych služieb	špecializované zariadenie
26 – 39	0	1	1
40 – 62	0	22	19
63 – 74	7	20	9
75 – 79	2	2	3
80 – 84	1	1	2
85 – 89	4	5	3
Nad 90	0	0	3

Graf č. 1 - Rozdelenie prijímateľov podľa veku



Podľa druhu poskytovanej sociálnej služby bol priemerný vek prijímateľov sociálnej služby:

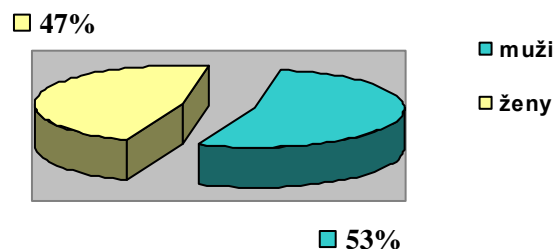
- v zariadení pre seniorov 76,9
- v domove sociálnych služieb 64,1
- v špecializovanom zariadení 67,2

Priemerný vek prijímateľov sociálnej služby bol k 31.12.2015 67,2. Ženy mali vyšší priemerný vek (70,9) ako muži (63,9).

Podľa pohlavia

pohlavie	ZPS	DSS	ŠZ
muži	7	29	20
ženy	7	22	20

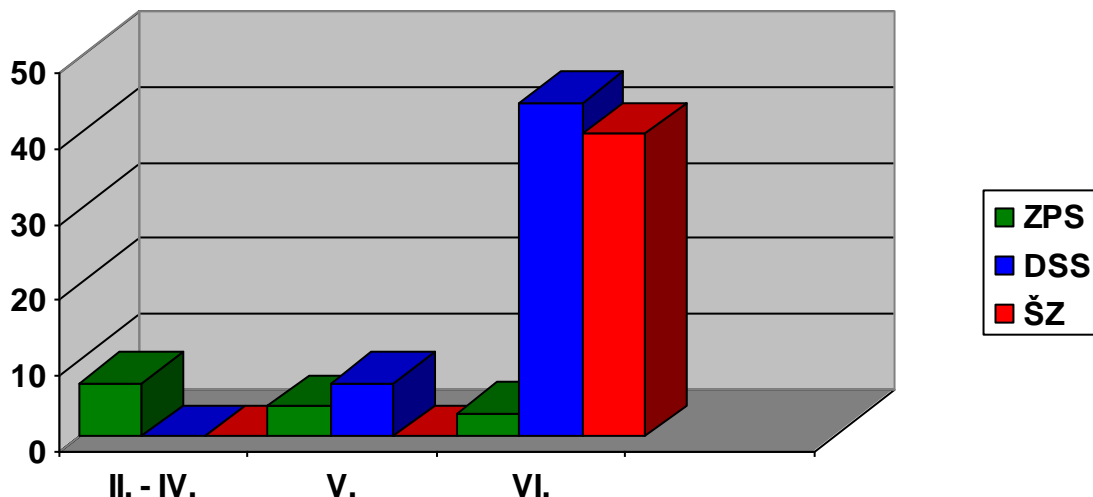
Graf č.2 - Rozdelenie prijímateľov sociálnej služby podľa pohlavia



Podľa stupňa odkázanosti na sociálnu službu

stupeň odkázanosti	zariadenie pre seniorov	domov sociálnych služieb	špecializované zariadenie
II. - IV.	7	0	0
V.	4	7	0
VI.	3	44	40

Graf č. 3 - Rozdelenie prijímateľov sociálnej služby podľa stupňa odkázanosti



Počet žiadateľov a poradcov čakateľov o umiestnenie k 31.12.2015

V poradovníku čakateľov sme mali k 31.12.2015 evidovaných 13 žiadosti, z toho dve boli v štádiu riešenia a v poradovníku bolo zaradených 11 žiadosti :

pohlavie	zariadenie pre seniorov	domov sociálnych služieb	špecializované zariadenie
muži	0	5	1
ženy	0	4	1

4. PERSONÁLNE PODMIENKY, ORGANIZAČNÁ ŠTRUKTÚRA POSKYTOVATEĽA SOCIÁLNYCH SLUŽIEB

V zariadení pracuje celkovo 65 zamestnancov s pracovným úväzkom 64,5 zamestnanca. Z tohto počtu v priamom kontakte s prijímateľom sociálnej služby je 40 zamestnancov, ostatní zamestnanci (25) zabezpečujú bezproblémový prevádzkový chod zariadenia (stravovacia prevádzka, ekonomicko- administratívna správa, technická správa: údržba, kotolňa, ďalšie obslužné činnosti - upratovanie, pranie).

Vnútorne je organizácia rozčlenená na 5 úsekov, ktoré riadia vedúci úsekov. Vzťahy a väzby medzi jednotlivými úsekmi sú upravené v interných predpisoch a organizačnej štruktúre organizácie.

Skladba zamestnancov podľa jednotlivých úsekov

1. sociálny úsek:

- vedúca sociálneho úseku, sociálny pracovník 1
- sociálny pracovník, predstaviteľ manažmentu 1
- sociálny pracovník 2
- inštruktor sociálnej rehabilitácie 2
- ergoterapeut (úväzok 1,5) 2
- pracovný terapeut 3
- vrátnik - informátor (úväzok 1,5) 2

- vrátnik - informátor, upratovačka, práčka 1

2. zdravotný úsek (člení sa na dve oddelenia)

- vedúca zdravotného úseku, referent výkonu opatrovateľských služieb 1

- fyzioterapeut 1

- upratovačka 4

A oddelenie:

- zdravotná sestra 7

- sanitár 4

- opatrovateľ 2

- zdravotnícky asistent 1

B oddelenie:

- zdravotná sestra 7

- sanitár 4

- opatrovateľ 2

3. ekonomicko-prevádzkový úsek

- vedúca úseku, rozpočtár 1

- referent mzdovej a personálnej agendy 1

- finančný účtovník 1

- referent v účtovníctve 1

- šička, práčka 1

- práčka 2

4. úsek stravovacej prevádzky

- vedúca úseku, skladník 1

- asistent liečebnej výživy 1

- kuchárka 6

5. úsek riaditeľa

- vedúci úseku, riaditeľ 1

- kurič, údržbár 1

- vodič, kurič, údržbár 1

Všetci zamestnanci spĺňajú kvalifikačné predpoklady. Zamestnanci na jednotlivých úsekoch prechádzajú rozličnými školeniami v závislosti od aktuálnych potrieb organizácie a legislatívnych zmien. Organizácia pravidelne vykonáva školenie zamestnancov v oblasti BOZP, PO a CO a školenia v zdravotníckej oblasti.

V roku 2015 sme kládli dôraz na neustále dopĺňanie a zvyšovanie odborných vedomostí a zručností zamestnancov zabezpečovaním odbornej literatúry a časopisov, účasťou na školeniach a seminároch, odovzdávaním skúsenosti na úsekových poradách a pod. V uplynulom roku sme umožnili zamestnancom vzdelávať sa prostredníctvom internetu v IKT miestnosti, kde sa nachádzajú počítače vybavené užívateľským softvérom.

Prehľad absolvovaných školení a seminárov v roku 2015

Názov	Počet zúčastnených zamestnancov
1. Konferencia „Sociálne služby ako verejný záujem“	2
2. Povinnosti mzdovej účtovníčky pri uzávierke roka 2014 a legislatívne zmeny v mzdovej účtárni k 01.01.2015	1
3. Odborné školenie – IS CKS (Centrálny konsolidačný systém)	1
4. Odborný seminár – Aktuálne zmeny v sociálnej oblasti	1
5. Školenie na oboznamovanie z predpisov PO	všetci zamestnanci
6. Odborný seminár na tému: „Starostlivosť o ťažko mobilných a imobilných klientov v sociálnych zariadeniach“	všetci zamestnanci
7. Užívateľský manuál pre informačný systém CYGNUS	40
8. Školenie – Počítačová grafika	1
9. Seminár – Právne aspekty opatrovníctva	2
10. Seminár so Sociálnou poisťovňou	1
11. Príprava obyvateľstva na sebaobranu a vzájomnú pomoc	všetci zamestnanci
12. Školenie k IS FABASOFT – nábeh novej verzie HCM	2
13. Praktický výkon finančnej kontroly v podmienkach VS	1
14. Školenie ŽSK osôb zodpovedných za VO v organizácii	2

15. Školenie k zavedeniu stravovania prostredníctvom elektronických poukážok	1
16. Štandardy kvality sociálnych služieb	2
17. Školenie k postupom v prostredí inovovaného softvéru MAGMA	1
18. Odborná konferencia – Smerovanie VÚC	1
19. Školenie k postupom v prostredí inovovaného softvéru MAGMA	1
20. Školenie manažérov	1
21. Odborný seminár – Finančná kontrola	1

Naše zariadenie využíva možnosti spolupráce s ÚPSVaR Námestovo. V roku 2015 sa na poskytovaní sociálnych služieb formou projektov na podporu rozvoja miestnej a regionálnej zamestnanosti a dobrovoľníckej služby podieľali:

Pracovná pozícia	Obdobie	Počet zamestnancov
upratovačka (pracovný pomer §50j)	1.3.2015 – 30.11.2015	2
opatrovateľka (dobrovoľnícka služba §52a)	1.3.2015 – 31.8.2015	3
zdravotnícky asistent (pracovný pomer §54)	1.4.2015 – 30.9.2015	1
asistent sociálnej práce (dobrovoľnícka služba §52a)	1.5.2015 – 31.10.2015	1
upratovačka (pracovný pomer §50j)	1.5.2015 – 31.1.2016	1
opatrovateľka (pracovný pomer §50j)	1.9.2015 – 31.5.2016	3
asistent sociálnej práce (pracovný pomer §50j)	1.11.2015 – 31.7.2016	1
pomocný pracovník (pracovný pomer §50j)	1.11.2015 – 31.7.2016	1
pomocný pracovník (pracovný pomer §50j)	1.11.2015 – 31.7.2016	4

Prijímatelia sociálnej služby veľmi pozitívne vnímajú aj prítomnosť študentov z rôznych škôl a preto sa snažíme spolupracovať aj s inštitúciami poskytujúcimi vzdelávanie v oblasti sociálnej práce a opatrovateľstva.

V roku 2015 u nás absolvovali prax študenti:

Vzdelávacia inštitúcia	Študijný odbor/kurz	Počet študentov
VaV Akadémy - VS, Prešov	opatrovateľský kurz	21
Trnavská univerzita v Trnave	sociálna práca	1
Pedagogická a sociálna akadémia Čadca	sociálno-výchovný pracovník	1
Univerzita Konštantína filozofa Nitra	ošetrovateľstvo–zdravotnícky asistent	1
ŽU, Katedra pedagogických štúdií Žilina	sociálna pedagogika	1

5. POSKYTOVANIE SOCIÁLNYCH SLUŽIEB

ZPS a DSS Novot' sa pri poskytovaní sociálnych služieb riadi princípmi ľudskej dôstojnosti a autonómie prijímateľov sociálnej služby. Rešpektuje ich názory a rozhodnutia. Zamestnanci kladú dôraz na dodržiavanie ľudských a občianskych práv.

Naším cieľom je podpora samostatnosti a sebestačnosti prijímateľov sociálnej služby; zabezpečenie nevyhnutných podmienok na uspokojenie základných životných potrieb, riešenie krízovej sociálnej situácie a prevenciu sociálneho vylúčenia. Pri poskytovaní odborných, obslužných a ďalších činnosti sa riadime zákonom číslo 448/2008 Z.z. o sociálnych službách v znení neskorších právnych predpisov:

- poskytujeme:
 - pomoc pri odkázanosti na pomoc inej fyzickej osoby,
 - sociálne poradenstvo,
 - sociálnu rehabilitáciu,
 - ubytovanie,
 - stravovanie,
 - upratovanie, pranie, žehlenie a údržba bielizne a šatstva,
 - osobné vybavenie,
- utvárame podmienky na úschovu cenných vecí,
- zabezpečujeme záujmovú činnosť, pracovnú terapiu, ošetrovateľskú starostlivosť,
- poskytujeme pomoc pri ochrane práv a právom chránených záujmov prijímateľa.

Sociálne služby v roku 2015:

Sociálne poradenstvo zabezpečovali štyri vysokoškolsky vzdelané sociálne pracovníčky a asistentka sociálnej práce, ako dobrovoľníčka. Cieľovou skupinou boli prijímatelia sociálnej služby umiestnení v zariadení, ich príbuzní a záujemcovia o sociálnu službu. Prevažná časť sociálneho poradenstva bola zameraná na poskytovanie informácií týkajúcich sa posudzovania odkázanosti na sociálnu službu. Poradenstvo bolo poskytované prevažne telefonicky a e-mailom. Poskytovali sme najmä informácie o možnostiach, podmienkach, druhu a forme poskytovania sociálnej služby. Pri osobných stretnutiach sme okrem poskytovania informácií pomáhali aj s vyplňaním tlačív, riešili sme problémy s financiami a medzilidskými vzťahmi.

Prijímatelia sociálnej služby, ktorým ZPS a DSS Novot' poskytuje celoročnú formu pobytovej sociálnej služby sa na sociálnych pracovníkov obracali predovšetkým s otázkami ako si zvýšiť príjem, ako sa chrániť pred exekútormi a pod. Sociálni pracovníci sa snažili v týchto prípadoch osloviť príslušné inštitúcie. Úspešní sme boli najmä pri riešení exekúcií, kde sa nám vo viacerých prípadoch podarilo odvrátiť zablokovanie účtu prijímateľa, v jednom prípade aj zrušenie neoprávnenej exekúcie.

Sociálna rehabilitácia je poskytovaná dvoma inštruktorkami sociálnej rehabilitácie. Je zameraná najmä na rozvoj samostatnosti, nezávislosti, sebestačnosti, návykov pri sebaobsluže (obliekanie, vyzliekanie, umývanie zubov, ustielanie postele, jedenie, používanie kompenzačných pomôcok a pod.); základných sociálnych zručností. Prevažná časť prijímateľov je odkázaná na pomoc inej fyzickej osoby pri úkonoch sebaobsluhy a tak sme sa v roku 2015 zamerali na nácvik základných sociálnych zručností: ako naviazať rozhovor, ako požiadať o pomoc, ako si nakúpiť,... a na rozvoj komunikačných zručností (čítanie, písanie, vybavovanie korešpondencie).

Sociálna rehabilitácia prebieha v priestoroch ZPS a DSS Novot', v areáli budovy, ale aj v jej širšom okolí (najmä v centre obce). Časovo nie je ohraničená, realizuje sa v priebehu celého pracovného dňa, až na skupinovú terapiu, ktorá prebieha v IKT miestnosti, terapeutickú miestnosť na prízemí alebo snoezelen miestnosti.

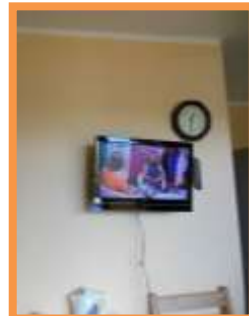


V roku 2015 sa zrekonštruovaním nevyužitých priestorov v suteréne podarilo nájsť vhodnejšie miesto na stolársku dielňu, čím sme získali aj novú terapeutickú miestnosť, ktorá umožňuje kvalitnejšie poskytovanie sociálnej rehabilitácie, najmä pre skupinovú prácu.

Všetky terapeutické miestnosti sú vybavené modernými pomôckami (obliekacie vankúše, interaktívne panely, hry, počítače, ...) poskytujúcimi množstvo možností a podnetov.



Ubytovanie - poskytujeme prevažne v dvoj a trojlôžkových izbách. Súčasťou každej obytnej jednotky je WC a umývadlo. Izby prijímateľov sociálnej služby sú vybavené predpísaným nábytkom a zariadením.

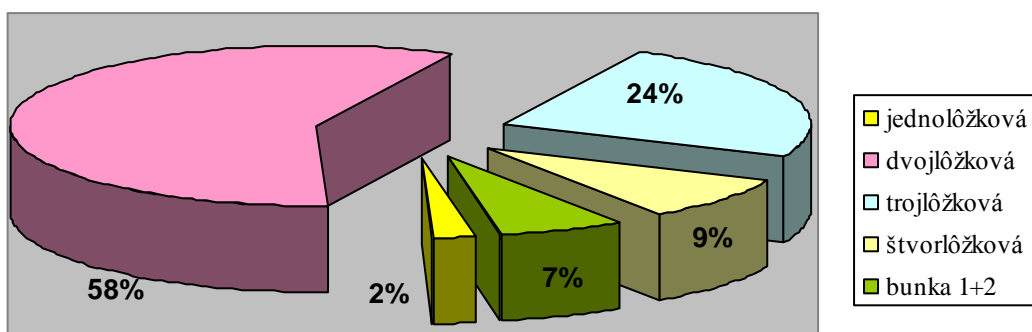


V časti – špecializované zariadenie, je každá izba vybavená televízorom a rádiom. Prijímatelia sociálnej služby v ZPS a DSS majú možnosť priniesť si vlastné televízne prijímače a rádia. Všetci prijímatelia sociálnej služby majú možnosť, po dohode s vedením zariadenia, priniesť si bytové doplnky a dekoračné predmety. Najčastejšie využívajú túto možnosť pri umiestnení obľúbených obrazov, sošiek a pod. Na každom poschodí sa okrem izieb a ošetrovne nachádzajú aj kuchynky, spoločenské miestnosti a kúpeľne zariadené a prispôsobené aj pre imobilných prijímateľov. Pre fajčiarov máme zriadené dve fajčiarske miestnosti.

Prehľad počtu izieb podľa počtu lôžok

počet lôžok na izbe	zariadenie pre seniorov	domov sociálnych služieb	špecializované zariadenie
jednolôžková	0	1	0
dvojlôžková	3	11	12
trojlôžková	3	4	4
štvorlôžková	0	2	2
bunka jednolôžková + dvojlôžková	0	2	1

Grafč. 4 - Prehľad počtu izieb podľa počtu lôžok



Našou snahou je neustále skvalitňovanie poskytovaných sociálnych služieb s podporou MPSVaR sa nám podarilo zrekonštruovať a upraviť chodbu na B oddelení. Prijemná farebná kombinácia a madla uľahčia pohyb a orientáciu našim prijímateľom.

Štandard bývania sme pre 3 prijímateľky zvýšili rekonštrukciou sociálneho zariadenia. Ku komfortu prijímateľov prispela aj skutočnosť, že sme zvýšili počet jednolôžkových izieb a na všetky izby boli namontované žalúzie.



Stravovanie je zabezpečované prípravou jedál vo vlastnej kuchyni. Stravovacia prevádzka sa riadi smernicou HACCP a vlastnými receptúrami, ktoré sú v súlade s normami zdravej výživy a tabuľkami výživových hodnôt. Je neoddeliteľnou súčasťou celej prevádzky ZPS a DSS Novot'. Jej charakter a zameranie činnosti vyžaduje, aby úzko spolupracovala s ostatnými úsekmi v zariadení a to najmä sociálnym úsekom a zdravotným úsekom. Okrem zabezpečovania stravovania pre prijímateľov celoročnej pobytovej sociálnej služby zabezpečujeme stravovanie aj pre zamestnancov. V rámci podpornej sociálnej služby v jedálni ponúkame možnosť jedného hlavného jedla – obeda pre fyzické osoby odkázané na túto službu. V uplynulom období využili túto možnosť 2 obyvateľky z obce Novot'.

Potraviny sa obstarávajú v súlade so zákonom o verejnom obstarávaní a sú uskladnené vo viacerých skladoch tak, aby ich uschovanie zodpovedalo všetkým predpisom a normám.

Jedlo sa pripravuje na základe vopred vypracovaného jedálneho lístka, ktorý navrhuje a zostavuje vedúca stravovacej prevádzky v spolupráci so stravovacou komisiou. Pri zostavovaní jedálneho lístka sa dbá na pestrosť a biologickú hodnotu, ako aj na rozmanitosť a kalorickú hodnotu podávanej stravy a tiež na zdravotný stav prijímateľov sociálnej služby.

Prehľad pripravovaných diétnych jedál pre prijímateľov k 31.12.2015

diéta	počet prijímateľov
10 - neslaná	10
2 - šetriaca	2
2 - šetriaca s obmedzením kyslých jedál	1
2 - šetriaca neslaná	1
3 - racionálna	68
3 - racionálna s obmedzením kyslých jedál	1
4 - s obmedzením tuku	3
4/10 - s obmedzením tuku, neslaná	1
8 - redukčná	1
9 - diabetická	10
9/10 - diabetická, neslaná	7
D - 4 s obmedzením kyslých jedál	1
0 ND/9 tekutá nutričná ,diabetická	1
Spolu:	107

V zariadení poskytujeme celodenné stravovanie – raňajky, desiata, obed, olovrant, večera; v prípade diabetickej stravy aj druhú večeru.

Prehľad o počte odobratých jedál za rok 2015

Diéta	Raňajky	Desiata	Obed	Olovrant	Večera
racionálna	22 725	19 302	22 736	18 033	22 738
neslaná	3 044	2 741	3 043	2 985	3 044
šetriaca	3 233	3 233	3 232	2 506	3 233
diabetická	3 516	3 516	3 518	3 517	3 517
diabetická -neslaná	2 470	2 470	2 470	1 971	2 470
diabetická – nízko bielkovinová	289	289	289	289	289
redukčná	364	364	364	364	364
zamestnanci			12 835		
iní			135		
Spolu	35 641	31 915	48 622	29 665	35 655

Pre prijímateľov sociálnej služby, ktorým zdravotný stav neumožňuje stravovať sa v jedálni zariadenia sa strava preváža na oddelenia už naporciovaná a je podávaná v hygienicky nezávadných termoportoch.



Všetky zistené nedostatky a podnety v oblasti stravovania rieši stravovacia komisia, ktorá zasadá jedenkrát mesačne a jej členmi sú: vedúca stravovacej prevádzky, hlavná sestra, zdravotná sestra, kuchár a 2 zástupcovia prijímateľov sociálnej služby.

Pravidelné štvrtročne sa vykonávajú školenia zamestnancov stravovacej prevádzky z HACCP, ktoré sa týkajú osobnej a prevádzkovej hygieny, sanitácie, dezinfekcie, manipulácie, a triedenia odpadov a základným povinnostiam pri príprave pokrmov podľa správnej výrobných praxe.

V roku 2015 prebehli na úseku stravovacej prevádzky štyrikrát kontroly vykonané tímom pre bezpečnosť potravín. Interní audítori zabezpečujú kontroly hmotnosti jedál a pokrmov, dodržiavanie zásad správnej výrobných praxe, dodržiavanie zásad osobnej a prevádzkovej hygieny a pod.

V máji 2015 sa uskutočnila kontrola z regionálneho úradu verejného zdravotníctva z Dolného Kubína, ktorá sa okrem bežnej kontroly zamerala aj na dodržiavanie pitného režimu pre prijímateľov a odber vzoriek jedál na 1 porciu na celý deň. Žiadna z kontrol nezistila nedostatky závažnejšieho charakteru.

V septembri 2015 prebehlo v stravovacej prevádzke maľovanie kuchyne a okrem drobných nákupov potrebných pre chod stravovacej prevádzky sa nám podarilo zakúpiť novú priebežnú umývačku riadu, ktorá nahradila starú, často sa kaziacu umývačku.

Technický stav zariadení v stravovacej prevádzke a funkčnosť jednotlivých zariadení je v pomerne dobrom stave. Zistené závady a nedostatky sú hlásené písomne alebo verbálne s prihliadnutím na ich závažnosť a rozsah. Odstraňovanie závad a nedostatkov je uskutočňované v závislosti od ich rozsahu, závažnosti a finančnej náročnosti zamestnancami údržby.



Vďaka sponzorom sme mohli v uplynulom roku pripraviť mikulášske a vianočné balíčky a zorganizovať tradičnú Katarínsku zábavu pre zariadenia Oravy.

Upratovanie - je zabezpečované vlastnými zamestnancami. Upratovanie zabezpečujú štyri upratovačky, ktoré denne upratujú izby a podľa harmonogramu prác spoločenské priestory. Na základe rozpisu sa realizuje pravidelná dezinfekcia. Trikrát ročne sa prevádza tzv. „generálne upratovanie“ vrátane umývania okien. V roku 2015 sa na kvalite poskytovanej služby, akou je upratovanie, podieľala aj pracovníčka prijatá v rámci jedného z projektov na podporu zamestnanosti. Na zlepšenie pracovných podmienok, ale aj za účelom zvýšenia bezpečnosti práce a vytvorenia bezpečného prostredia pre našich prijímateľov sa nám podarilo v minulom roku zakúpiť dva čističe okien a sklenených plôch a podlahový čistič. Tento nám pomáha čistič podlahy na chodbách a v spoločných priestoroch tak, aby nezostávali mokré podlahy, ktoré boli nebezpečné pre prijímateľov, zamestnancov ale aj návštevníkov zariadenia.

Pranie, žehlenie a údržbu bielizne a šatstva zabezpečujeme vo vlastnej práčovni, ktorá prevádza pranie, čistenie, komplexnú hygienu a starostlivosť o osobný odev, šatstvo a bielizeň prijímateľov. Perieme tiež rôzne textilie a pracovné odevy zamestnancov zariadenia. V roku 2015 sme spracovali celkom 5.200 kg bielizne. Prali sme tiež paplóny, vankúše, posteľné prikrývky, koberčeky, rôzne textilné bytové doplnky, taktiež aj plyšové hračky, kabelky, tašky, papuče, antidekubitné podložky a pod. Pri poskytovaní tejto služby, okrem plnenia bežných povinností, vychádzame v ústrety individuálnym požiadavkám našich prijímateľov a rešpektujeme ich želania. Niektoré veci perieme v osobitnom režime, riešime úpravy šatstva na mieru, opravujeme poškodený odev a vykonávame drobné krajčírske práce. Náležitú pozornosť venujeme aj žehleniu a konečnej úprave bielizne.

Všetky činnosti v práčovni sú vykonávané prostredníctvom troch zamestnancov, z ktorých jedna zamestnankyňa pracuje v kumulovanej funkcii šička – práčka. Vyťaženosť zamestnancov práčovne sa neustále zvyšuje. V tejto súvislosti využívame dostupné možnosti, v roku 2015 sme od ÚP v rámci projektu na riešenie zamestnanosti získali finančné prostriedky na 1 zamestnanca, čím sme personálne posilnili pracovný tím.

Prevádzkové podmienky práčovne sú dobré a vyhovujú hygienickým požiadavkám. Pozostávajú zo samostatných skladov špinavej a čistej bielizne, samotnej práčovne, žehliarne a sušiarne. Zo strojného zariadenia máme k dispozícii celkom 7 pračiek, z toho je 5 ks s kapacitou viac ako 5 kg bielizne, máme tiež elektrickú sušičku bielizne a žehliace parné agregáty. Súčasťou vybavenia práčovne je aj korytový žehlič, tento sme v roku 2015 po 25-

tich rokoch prevádzky vymenili za nový vďaka zastupiteľstvu ŽSK, ktoré nám na tento účel schválilo finančné prostriedky.

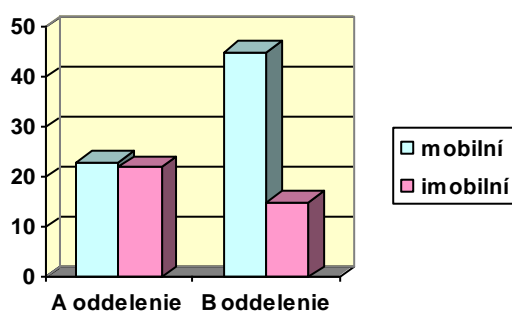
Zvyšovanie kvality obslužných činností, zlepšovanie pracovného prostredia a vytváranie priaznivých podmienok je našou permanentnou snahou. Pre dosahovanie tohto cieľa sme v roku 2015 komplexne zrekonštruovali pracovisko žehliarne. Kompletne sme vymenili elektroinštaláciu, podlahovú krytinu, urobili sme odvetranie korytového žehliča, pracovisko sme vymaľovali a vybavili novým pracovným stolom pre krajčírku, stolmi na žehlenie a regálmi na odkladanie čistej bielizne.



Ošetrovateľskú a opatrovateľskú starostlivosť, v podmienkach ZPS a DSS Novot', zabezpečujú zamestnanci zdravotného úseku. Ide o komplexnú starostlivosť o prijímateľa, ktorá zohľadňuje jeho potreby v rámci jeho diagnózy s ohľadom na jeho individualitu a stupeň odkázanosti na sociálnu službu. Na poskytovaní ošetrovateľskej a opatrovateľskej starostlivosti sa podieľajú všetci zamestnanci zdravotného úseku (zdravotné sestry, sanitári, opatrovatelia, zdravotnícky asistent) ktorí sú organizačne rozdelení na dve oddelenia a podľa rozpisu služieb sa striedajú v nepretržitej prevádzke. „A“ oddelenie zabezpečuje starostlivosť prevažne pre prijímateľov sociálnej služby v špecializovanom zariadení, „B“ oddelenie sa stará prevažne o prijímateľov sociálnej služby v domove sociálnych služieb a zariadení pre seniorov.

Prehľad mobility prijímateľov k 31.12.2015

Mobilita	Oddelenie A	Oddelenie B
mobilní	23	45
imobilní	22	15



Väčšina prijímateľov trpí psychiatrickým ochorením, ku ktoré sú pridružené aj iné choroby. Najčastejšie sú to srdcovo-cievne ochorenia, choroby gastrointestinálneho aparátu, kožné ochorenia, choroby močového traktu ...

U časti prijímateľov, prostredníctvom zdravotných poisťovní, zabezpečujeme rôzne pomôcky: plienky, plienkové nohavičky, močové vrecká, kolonostomické pomôcky a pod. V roku 2015 sme priemerne mesačne riešili poukazy pre 45 prijímateľov.

Zamestnanci plánujú jednotlivé činnosti so zameraním na prevenciu a pomoc pri všetkých úkonoch sebaobsluhy.

Na zaznamenávanie plánovania a realizácie jednotlivých činností a ošetrovateľských intervencií máme v prevádzke IS Cygnus, ktorý nám poskytuje možnosti pre ucelenú dokumentáciu o prijímateľovi. Naším cieľom je poskytovať čo najkvalitnejšie služby. Zamestnanci majú možnosť zúčastňovať sa na rôznych seminároch a vzdelávacích aktivitách v spolupráci s KSaPA.

Zabezpečovanie poskytovania zdravotnej starostlivosti je riešené predovšetkým v ambulancii praktického lekára. Prijímateľom nášho zariadenia sa táto starostlivosť zabezpečuje cestou praktického lekára na základe podpísanej dohody o poskytovaní zdravotnej starostlivosti. Lieky predpisuje praktický lekár 1x týždenne, zdravotnícke pomôcky 1x za mesiac, lekár psychiater predpisuje lieky 1x mesačne. Sezónne očkovanie sa vykonáva v zariadení pod dohľadom lekára. V roku 2015 sme zaočkovali vakcínou proti chrípke 97 prijímateľov a proti pneumokokovým infekciám 13 prijímateľov. Prijímatelia sociálnej služby v našom zariadení na základe odporúčaní lekárov navštevujú rôzne odborné ambulancie: neurologickú, gastroenterologickú, pľúcnu, chirurgickú, internú, kardiologickú, hematologickú, cievnu, nefrologickú, onkologickú a pod. Všetky odborné ambulancie sú mimo sídla zariadenia. Najbližšie sú vzdialené 25 km – Námestovo, 40 km – Trstená, 45 km – Dolný Kubín. Podľa odporúčaní lekárov navštevujeme FNŠP Martin, nemocnicu Ružomberok a NsP Žilina. Tento fakt sťažuje zabezpečovanie poskytovania zdravotnej starostlivosti a taktiež spôsobuje nevyhnutnosť poskytnúť prijímateľom sprevádzajúceho zamestnanca. V roku 2015 naši zamestnanci sprevádzali prijímateľov na ošetrenia celkovo 421 krát, čo malo za následok aj zvýšenie prevádzkových nákladov a to najmä vyplácaním cestovných náhrad.

Akútne chorých a imobilných prijímateľov navštevuje praktický lekár podľa potreby v zariadení.

Zubné ošetrenia realizuje ambulancia zubného lekára v obci Novot', resp. v susednej obci Zákamenné. Závažnejšie ochorenia ošetruje a rieši FNsP Martin.

V roku 2015 pravidelne prichádzali do nášho zariadenia lekár - psychiater a lekár - špecialista pre oblasť rehabilitácie, ktorí ponúkli prijímateľom možnosť ošetrenia priamo v zariadení.

Rehabilitácia sa zameriava na podporu pohybovej aktivity prijímateľov sociálnej služby. V zariadení máme spoločenskú miestnosť vybavenú posilňovacím zariadením, žinkami, fit loptami, stolnotenisovým stolom a pod. Prijímatelia majú možnosť každý deň ráno zúčastniť sa na rannej rozcvičke, 2x týždenne hrať hru boccia. V uplynulom roku sme zorganizovali stolnotenisový turnaj, zúčastnili sme sa viacerých športových podujatí organizovaných obcou Novot', zariadeniami sociálnych služieb v rámci žilinského kraja, viackrát sme využili možnosť realizácie športových aktivít v areáli miestnej základnej školy, kde sa nachádzajú viaceré ihriská.



Okrem možnosti pohybových aktivít ponúkame prijímateľom sociálnej služby rehabilitáciu v dvoch moderne zariadených a vybavených miestnostiach. Fyzioterapeut a zdravotná sestra podľa ordinácie a pokynov odborného lekára poskytujú:

- parafín – termoterapia, lokálna aplikácia tepla,
- rašelinový zábal – balneoterapia,
- magnetoterapia – elektroterapia, aplikácia nízkofrekvenčného pulzového magnetického poľa,
- biolampa – liečba polarizovaným svetlom,
- solux – lokálna aplikácia tichého tepla,
- rebox – elektroterapeutický prístroj,
- vírivka – celková a lokálna aplikácia, vodoliečba,
- v letných mesiacoch vychádzky do záhrady, prírody,

- masáže – klasická masáž, jemné techniky,
- relaxačné cvičenia,
- ultrazvuk – pozdĺžne chvenie hmotného prostredia s frekvenciou nad hladinou počutelnosti LTV cvičenie – podľa diagnóz, podľa ordinácii lekára,
- skupinové cvičenie – fit-lopta,
- individuálne procedúry – prevencia ochorení pohybového aparátu, stav stuhnutosti, a napätia, pri respiračných chorobách, kožných defektoch, zlepšenia mobility chôdzoú rovine, po schodoch,
- bazálna stimulácia,
- súbor aktívnych dychových cvičení,
- pasívne a aktívne cvičenia na lôžku.



Prijímatelia si veľmi obľúbili niektoré z poskytovaných terapií a rehabilitácie sa stali jednou z najradšej navštevovaných miestností v našom zariadení. Zamestnanci sa snažia poskytnúť primeranú starostlivosť aj imobilným. Pravidelne, podľa rozpisu, ich navštevujú na izbách.



V priebehu roka 2015 bolo do plánov starostlivosti o prijímateľa zaradené aj plánovanie pohybových aktivít. Plány sú vypracované v IS Cygnus, kde sa zaznamenáva aj ich realizácia. Fyzioterapeut priebežne vyhodnocuje plány a v prípade potreby ich upravuje.

Prehľad o počte zaznamenaných terapií a pravidelných pohybových aktivít za rok 2015

Terapia/pohybová aktivita	Počet
Ranná rozcvička	255
Relaxačné cvičenia	45
Pasívne cvičenie na lôžku	768
Liečebná tel. výchova	1176
Klasická masáž	720
Termoterapia - parafín	371
Termoterapia - rašelina	2880
Magnoterapia	1152
Biolampa	1584
Rebox	960
Vírivka	80
Prechádzky	480
LTV podľa DG a odpor. lekára	1704
Nácvik chôdze po rovine, schodoch a terénne	2880
Hra boccia	720

Sociálne terapie poskytujú sociálni pracovníci, ktorí sa pri svojej práci zameriavajú na individuálne potreby prijímateľov, ich záujmy a želania. Poskytujeme predovšetkým:

Muzikoterapiu, ktorá sa vykonáva tak s mobilnými ako aj imobilnými prijímateľmi. K dispozícii máme hudobné panely, rôzne hudobné nástroje a prehrávače na počúvanie hudby. Obľúbenou činnosťou v rámci muzikoterapie je spev a počúvanie hudby v príjemnom prostredí snoezelen miestnosti. Prijímatelia sociálnej



služby s mentálnym postihnutím si obľúbili hudobné panely, ktoré im ponúkajú možnosť rozpoznávať zvuky a melódie.

Dramatoterapia sa v našom zariadení zameriava predovšetkým na hranie krátkych divadelných scénok zo života v zariadení, nacvičovanie rôznych programov. Prijímatelia sa učia hraním rôznych rolí zvládať životné situácie. Veľmi obľúbené sú scénky, kde sa prostredníctvom pohybu a hudby stvárajú



rôzne životné udalosti a postoje. V uplynulom roku modelovo hrali svoje postoje na muzikoterapii, vznikla z toho nádherná humorne ladená scénka, ktorú predviedli na viacerých podujatiach v zariadení ale aj na stretnutí dôchodcov v susednej obci Zákamenné.

Arterapia je veľmi obľúbeným liečebným prostriedkom na rozvoj tvorivých schopností, citového vývinu a medziľudských vzťahov. Prebieha pravidelne ako skupinová terapia, alebo individuálne podľa potrieb prijímateľa. Výtvarný proces a výtvarné produkty poskytujú sociálnemu pracovníkovi



významný diagnostický materiál, najmä vyjadrenie momentálnej nálady a postojov. Prijímatelia sociálnej služby si obľúbili najmä vyfarbovanie predkreslených obrazov. Terapeut môže na základe výberu obrázka a farieb, pomerne presne zhodnotiť momentálny psychický stav a ponúknuť prijímateľovi možnosť riešenia, resp. posunúť informáciu iným zamestnancom v priamom kontakte.

Aromaterapia je alternatívna terapia. Ide o celostný prístup liečby prostredníctvom voňavých rastlinných, éterických (esenciálnych) olejov. Každá kvapka esenciálneho oleja koncentruje veľké množstvo účinných látok. Prijímatelia sociálnej služby v našom zariadení majú možnosť vdychovať vôňe prostredníctvom aromadifuzéra v príjemnom



prostredí sneezelen miestnosti. Viacerých, najmä ženy, zaujala hra s vôňami, kde majú

možnosť hádať a priraďovať vône jednotlivým rastlinám a predmetom a rozprávať sa o svojich pocitoch, skúsenostiach a zážitkoch.

Biblioterapia - liečba prostredníctvom kníh, literatúry, sa v našom zariadení realizuje ako skupinová terapia. Pre tento účel máme vybavenú knižnicu. Prijímatelia na základe čítania definujú svoje problémy, uvažujú nad nimi a hľadajú ich riešenia.



Tréning pamäti slúži na prevenciu a posilňovanie pamäti. V podmienkach nášho zariadenia prebieha ako skupinová terapia. Prijímatelia sociálnej služby majú možnosť cez rôzne cvičenia posilňovať svoju pamäť. Stala sa obľúbenou činnosťou. Veľmi radi ju využívajú „mladší“ prijímatelia sociálnej služby. Tí starší si obľúbili najmä lúštenie krížoviek a hru „meno, mesto“ alebo rôzne obrázkové úlohy.



V roku 2015 sme sa rozhodli zatraktívniť naše terapie a počas letných mesiacov sme využívali možnosť pracovať vonku. Viaceré skupinové terapie prebiehali v príjemnom prostredí nášho areálu – v altánku.



Pracovná terapia je odborná činnosť na osvojenie pracovných návykov a zručností prijímateľa pri vykonávaní pracovných aktivít pod odborným vedením, ktorej cieľom je obnova, udržanie alebo rozvoj fyzických, mentálnych a pracovných schopností.

V rámci pracovnej terapie v ZPS a DSS Novot' sa využívajú základné metódy cvičenie alebo precvičovanie jednotlivých činností, ale aj názorná ukážka a inštrukcia, najmä v začiatkovej fáze pracovnej terapie. Zamestnanci zodpovední za pracovnú terapiu využívajú predovšetkým individuálny prístup a fázovanie (krokovanie) pracovných činností od jednoduchších k zložitejším, od krátkodobých k dlhodobejším...

Pracovná terapia prebieha v priestoroch ZPS a DSS Novot' (najmä v pracovných miestnostiach) a v jeho bezprostrednom okolí.

Pracovnú terapiu v ZPS a DSS Novot' vykonáva ergoterapeut a traja pracovní terapeuti, ktorí spoločne s prijímateľmi pracujú pri úprave okolia, výrobe vianočných a veľkonočných ozdôb, výzdobe interiéru zariadenia. Prijímatelia sociálnej služby v rámci terapie pracujú v rôznych dielnach a spoločne s terapeutmi vyrábajú mydielka, sviece, venujú sa práci s papierom, prútím a pedigom, vareniu a pečeniu, tkaniu kobercov... Obľúbená je práca s drevom v stolárskej dielni. V rámci rekonštrukčných prác bola stolárska miestnosť premiestnená do suterénu zariadenia. Muži vyrábajú rôzne úžitkové a dekoratívne predmety a ženy ich farbia a dekorujú. Výrobky pravidelne vystavujeme na rôznych výstavách a jarmokoch, prostredníctvom OZ Pelikán - Novot' ponúkame aj na predaj. Okrem toho majú prijímatelia možnosť svoje práce prezentovať aj na našej webovej stránke. V roku 2015 mali možnosť odovzdať svoje skúsenosti v rámci spoločných tvorivých dielni, deťom z Farského klubu Lokca a ZŠ a MŠ Novot'.



Záujmová činnosť je zabezpečovaná s ohľadom na vek, možnosti a potreby prijímateľov sociálnej služby. Jej cieľom je aktívne vyplniť voľný čas. Zahŕňa v sebe kultúrnu, spoločenskú, športovú a rekreačnú činnosť, zameranú na rozvoj schopností a zručností prijímateľa sociálnej služby. Pre tento účel má ZPS a DSS Novot' zriadenú 1 viacúčelovú spoločenskú miestnosť a knižnicu. Záujmová činnosť sa spravidla realizuje v týchto priestoroch, ale v prípade potreby využívame aj priestor jedálne, pracovnej miestnosti alebo iný vhodný priestor. V rámci záujmovej činnosti máme niekoľko krúžkov a pravidelných spoločných aktivít: sledovanie videofilmov, hranie spoločenských hier, biblický krúžok a tanečný krúžok.



Spiritualita - veriacim umožňujeme prežívať a napĺňať ich duchovné potreby. V zariadení máme zriadenú kaplnku Božieho milosrdenstva, v ktorej je možnosť napĺňať svoje duchovné potreby.



Veriaci rímsko-katolíckeho vierovyznania majú možnosť každý deň sa zúčastňovať na svätej omše prostredníctvom priameho prenosu z blízkeho kostola, prijímať Eucharistiu vždy v nedeľu a prijať sviatosť zmierenia jedenkrát mesačne.



Veriacim evanjelicko-augsburského vierovyznania umožňujeme zúčastňovať sa na bohoslužbe vždy, keď nás navštívi ich duchovný (minimálne 4x ročne). Bohoslužba je spojená so spovedou a prijímaním Večere Pánovej.

Tradične v období „sviatkov dušičiek“ je v kaplnke slúžená sv. omša za všetkých zomrelých prijímateľov sociálnej služby.

Jedenkrát mesačne prichádzali do zariadenia aj deti z Farského klubu Lokca, ktoré sa pod vedením rehoľnej sestry, venovali prijímateľom sociálnej služby. Spoločne sa modlili, súťažili, tancovali,



V uplynulom roku 2015 oslovili miestny rímsko-katolícky farský úrad a požiadali o pravidelné slávenie sv. omši v kaplnke. Vyšli nám v ústrety a od novembra 2015 máme pravidelne 1x mesačne, vždy vo štvrtok pred prvým piatkom v mesiaci – „výnimočný deň pre veriacich“. Výnimočný v tom, že prijímatelia majú príležitosť najskôr sa vyspovedať a potom sa zúčastniť na sv. omši.

Udalosti a podujatia v roku 2015

Tradične sme nový rok - rok 2015 začali spoločným stretnutím zamestnancov a prijímateľov, ktoré bolo spojené s posedením. Priali sme si veľa úspechov, porozprávali sa o cieľoch a plánoch. Naše stretnutie bolo obohatené vystúpením speváckeho zboru z Klina.



Aj snehová nádielka roku 2015 nám priniesla veľa radosti. Podarilo sa nám postaviť snehuliaka a zabaviť sa.



Fašiangová zábava a pečenie šišiek nám spestrili fašiangové obdobie.



V marci prišli medzi nás študentky SOŠ Námestovo a naša spoločenská miestnosť sa premenila na salón krásy. Budúce kaderničky a kozmetičky prispeli k tomu, že naši prijímatelia prežili nádherný „skrášľovací deň“ a začala sa tradícia – skrášľujeme sa pravidelne každé dva mesiace.



Naše práce sme prezentovali na viacerých výstavách v priestoroch foyera ŽSK. Zúčastnili sme sa na Jánových dňoch v Liptovskom Jáne, kde mali naše práce obrovských úspech.



V spoločnosti najmenších zo ZŠ a MŠ Novof sme prežili dva významné dni a to: Deň matiek a Deň otcov. Deti si pripravili pestrý program, naše kuchárky sa postarali o občerstvenie, terapeuti o zábavu.



Neodmysliteľnou súčasťou nášho života je stavanie a váľanie mája v areáli zariadenia.



Dňa 18. júna 2015 sme sa zúčastnili III. ročníka krajskej tanečnej súťaže Senior Lets Dance. Naše tanečné umenie nám prinieslo zaslúžené víťazstvo. Podľa „nepísaných“ pravidiel, víťaz organizuje ďalší ročník a tak nás v budúcom roku čaká veľa práce.



V roku 2015 sme sa začali s pravidelnými návštevami aquaparkov v blízkom okolí. Navštívili sme vodné parky na Slovensku, ale aj v Poľsku



Každoročne sa vyberieme na nejaký výlet. V roku 2015 sme sa rozhodli navštíviť Liptov. 20.8.2015 sme navštívili Mini ZOO v Liptovskom Mikuláši a 16.11.2015 Liptovské múzeum v Ružomberku.



Pre našich „vozičkárov“ sme zorganizovali niekoľko podujatí. Okrem turnajov v hre Boccia mali možnosť zašportovať si aj na ihriskách miestnej základnej školy ale aj posedieť si pri kávičke na nábřeží Oravskej priehrady.



Letné mesiace, ak nám to počasie dovoľí, prežívame vonku. Najčastejšie v prírode. V roku 2015 sme boli na:

- tradičnej opekačky mimo areál zariadenia, na chatke našej kolegyne. Vďaka štedrosti jej rodiny, ale aj viacerých zamestnancov sme si pochutnali na dobrej domácej slanine. Naše kuchárky sa nám postarali o pravé „špekáčiky“, k tomu hudba, loptové hry a veľa smiechu...
- chodievali sme na prechádzky,



- športovali v areáli ZŠ



V septembri, so začiatkom školského roka sme začali s odovzdávaním tradícií deťom, žiakom miestnej ZŠ. Na tvorivých dielňach sme ich učili pracovať s tradičnými materiálmi, ako je drevo, prútie, ... ale aj krepový papier.



Počas celého roka sme sa aktívne zúčastňovali na súťažiach a vystúpeniach organizovaných inými zariadeniami sociálnych služieb ako Športové hry, Domov domovu a pod. V roku 2015 sme pravidelne nacvičovali scénu „Utekajme, už ide“ s ktorou sme sa chceli predstaviť na pre nás obľúbenom podujatí „Žilinský Oskar“. Zmena pravidiel určených organizátorom nám neumožnila zúčastniť sa podujatia, ale svoje umenie sme predviedli na posedení seniorov v susednej obci Zákamenné. Boli sme odmenení obrovským potleskom, dobrým obedom a aj darčekom - dáždnikom pre každého.



Spoločenský život prijímateľov sociálnej služby nie je obmedzený len na priestor domova. Zúčastňujeme sa na aj viacerých podujatiach v obci. Tradične je to spoločné stretnutie dôchodcov v kultúrnom dome, stretnutia s dobrovoľníkmi a vianočné trhy, kde prezentujeme svoje práce.



Veľmi obľúbené sú pre prijímateľov všetky vystúpenia, či už to boli folklórne súbory, chrámové zbory, divadelné predstavenia. Sprestrením každodenného života bola aj návšteva Komorného divadla z Prešova s predstavením rozprávky „Zbojnícka kráľovná“.



Podľa prania prijímateľov organizujeme oslavy životných jubileí.



Zachovávanie tradícií a zvykov má veľkú obľubu aj v našom zariadení. V roku 2015 sme sa zorganizovali Tradičnú Katarínsku zábavu pre všetky zariadenia v zriaďovateľskej pôsobnosti ŽSK, ktoré majú svoje sídlo na Orave. Bolo to veľmi milé podujatie.



Záver roka sa nesie v znamení Adventu a Vianoc. Pletieme adventné vence, vyrábame darčeky, pečieme medovníčky a oblátky.



Vďaka štedrosti pána riaditeľa sme si v roku 10.12.2015 mohli vychutnať aj vianočnú atmosféru mesta Zakopané.



Zdobíme vianočný stromček. Tento rok, rok 2015 sme zavŕšili spoločným posedením prijímateľov a zamestnancov zariadenia pri „vianočnom punči.“



Vďaka profesionálnemu a citlivému prístupu zamestnancov, štedrosti sponzorov a spolupráci s OZ Pelikán-Novot' sa nám podarilo vytvoriť zaujímavé a príjemné podmienky na život v našom zariadení. Svedčí o tom aj spokojnosť prijímateľov sociálnej služby, ktorá sa v prieskumoch spokojnosti (konaných dvakrát ročne) pohybuje na 100%.

Prehľad akcií a podujatí v roku 2015

Názov podujatia	dátum
Novoročný prípitok s prijímateľmi	2.1.2015
Vystúpenie speváckeho zboru z Klina	2.1.2015
Stolnotenisová miniliga	4.1.2015
Odištalovanie výstavy „Vianoce našimi rukami“	9.1.2015
Stolnotenisová miniliga	11.1.2015
Stavanie snehuliaka	13.1.2015
Vystúpenie detí z CVČ Rabča v spolupráci s CVČ Námestovo	17.1.2015
Stolnotenisová miniliga	18.1.2015
Stolnotenisová miniliga	25.1.2015
Popoludnie s Farským klubom Lokca	28.1.2015
Divadelné predstavenie „Posledné želanie“	31.1.2015
Stolnotenisová miniliga	1.2.2015
Beseda o referende o rodine	4.2.2015
Referendum o rodine	7.2.2015
Stolnotenisová mini liga	8.2.2015
Fašiangová zábava	11.2.2015
Oslava narodenín pána Miroslava a Petra	12.2.2015
Výroba valentínskych srdiečok	12.2.2015
Muzikál Rómeo a Júlia v kine Strojár v Martine	13.2.2015
Oslava narodenín pána Jozefa	16.2.2015
Fašiangové pečenie šišiek	17.2.2015
Krížová cesta	27.2.2015
Návšteva obecnej knižnice	4.3.2015
Vystúpenie detí zo ZŠ Novot' pri príležitosti MDŽ	9.3.2015

Oslava narodenín pani Márie	9.3.2015
Spoločne s dobrovoľníkmi	18.3.2015
Krása v každom veku	19.3.2015
Veľkonočná výstava	20.3.2015
Jozefovská oslava	20.3.2015
Tvorivé dielne	26.3.2015
Čítame spoločne	25.3.2015
Výlet Rajecká Lesná	31.3.2015
Maľovanie veľkonočných vajíčok	31.3.2015
Divadelné stvárnenie krížovej cesty s FK Lokca	1.4.2015
Spoločenské hry	2.4.2015
Biblický kvíz	8.4.2015
Veľkonočný turnaj v stolnom tenise	15.4.2015
Divadelné predstavenie „Zbojnícka kráľovná“	21.4.2015
Oslava narodenín pani Heleny	23.4.2015
Stavanie mája	30.4.2015
Brigáda	5.5.2015
Výlet Žilina	6.5.2015
Tancujeme spoločne s deťmi s FK Lokca	6.5.2015
Odobzdávanie tradícií	7.5.2015
Vystúpenie detí zo ZŠ Novot'	11.5.2015
Vystúpenie detí z MŠ Novot'	14.5.2015
Evanjelické bohoslužby	18.5.2015
Pletenie vencov z púpavy	18.5.2015
Sadenie muškátov	19.5.2015
Odobzdávanie tradícií s deťmi zo ZŠ Novot'	21.5.2015

Oslava narodenín pani Anny	21.5.2015
Váľanie mája	29.5.2015
Skrášľovací deň	2.6.2015
Slniečny deň	3.6.2015
Športové hry v Terchovej	3. – 4. 6.2015
Prechádzka spojená so zberom liečivých rastlín	5.6.2015
Turnaj v SJOELLEN Dolný Kubín	17.6.2015
Senior Let's Dance – Liptovské Sliače	18.6.2015
Tvorivé dielne	18.6.2015
Vystúpenie detí zo ZŠ Novot' pri príležitosti dňa otcov	22.6.2015
Gul'áš párty	24.6.2015
Oslava narodenín pani Anny	25.6.2015
Svätojánske noci v Liptovskom Jáne	27.6.2015
Oslava menín pána Petra	29.6.2015
Športový deň v areáli zariadenia	2.7.2015
Stolnotenisový turnaj Oravy	3.7.2015
Wellness v škole	8.7.2015
Výlet do Námestova	9.7.2015
Aquarelax Oravice	16.7.2015
Výlet vozičkárov na Oravskú priehradu	22.7.2015
Naše terapie v altánku	23.7.2015
Oslava narodenín pán Jozefa	24.7.2015
Špekáčiky	30.7.2015
Oslava narodenín a menín pána Gustáva	31.7.2015
Návšteva pútnických miest Oravy – Kalvária Bobrov a Klin	5.8.2015
Turnaj „Boccia“	6.8.2015

Prechádzka náučným chodníkom v Oravskej Lesnej	11.8.2015
Návšteva v CSS ORAVA Tvrdošín	14.8.2015
Evanjelické bohoslužby	17.8.2015
Výlet do Mini ZOO Liptovský Mikuláš	20.8.2015
Relax a pohybové aktivity na ihriskách ZŠ Novot'	26.8.2015
Pohybové aktivity v areáli zariadenia	31.8.2015
Skrášlime sa spoločne	4.9.2015
Zber úrody	10.9.2015
Výstava – za oknami našich zariadení	10.9.2015
Výroba a púšťanie šarkanov	16.9.2015
Odovzdávanie tradícií s deťmi zo ZŠ Novot'	17.9.2015
Prechádzka do okolia	18.9.2015
Turnaj „Boccia“	22.9.2015
Návšteva Farského klubu Lokca	23.9.2015
Aquarelax v Zywcie	29.9.2015
Odištalovanie výstavy a výlet do Žiliny	30.9.2015
Jesenná brigáda	6.10.2015
Oslava narodenín pána Jozefa	9.10.2015
Modlitba posvätného ruženca v rímsko-katolíckom kostole v Novoti	13.10.2015
Vystúpenie v KD Zákamenné – pri príležitosti mesiaca úcty k starším	18.10.2015
Oslava narodenín pána Františka	19.10.2015
Vystúpenie detí z MŠ Novot'	20.10.2015
Návšteva miestneho cintorína	21.10.2015
Domov Domovu 2015	22.10.2015
Tvorivé dielne s deťmi zo ZŠ Novot'	22.10.2015
Oslava narodenín pána Milana	23.10.2015

Vystúpenie detí zo ZŠ Novot'	27.10.2015
Odvetný turnaj v hre boccia v Dolnom Kubíne	27.10.2015
Posedenie seniorov pri príležitosti mesiaca úcty k starším v KD Novot'	27.10.2015
Mesiac úcty k starším – posedenie a vystúpenie detí zo ZŠ Zákamenné	28.10.2015
Stretnutie s Farským klubom Lokca	28.10.2015
Evanjelické bohoslužby	30.10.2015
Návšteva cintorína	30.10.2015
Aquapark Wisla	04.11.2015
Dušičková sv. omša	05.11.2015
Halový turnaj v Liptovskom Hrádku	11.11.2015
Budeme „krásni“	12.11.2015
Výlet Ružomberok	16.11.2015
Tradičná Katarínska zábava	25.11.2015
Adventná výzdoba areálu	27.11.2015
Oslava menín pána Milana	30.11.2015
Prezentácia prác na výstave ŽSK – Vianoce našimi rukami	2.12.2015
Advent s Farským klubom Lokca	2.12.2015
Mikulášsky stolnotenisový turnaj CSS Orava	3.12.2015
Novotská miniliga v stolnom tenise 12. ročník	6.12.2015
Stretnutie s Mikulášom	7.12.2015
Výlet Zakopané	10.12.2015
Vianočné trhy v Novoti	13.12.2015
Novotská miniliga v stolnom tenise - 2. kolo	13.12.2015
Vystúpenie detí ZŠ s MŠ J. Vojtaššáka Zákamenné	14.12.2015
Spoločné pečenie perníkov s deťmi ZŠ a MŠ Novot'	16.12.2015
Vystúpenie detí ZŠ a MŠ Novot'	18.12.2015

Novotská miniliga 3.kolo	20.12.2015
Výstava betlehemov	21.12.2015
Pečenie oblátkou	22.12.2015
Novotská miniliga – 4. kolo	23.12.2015
Spoločné zdobenie vianočného stromčeka	23.12.2015
Spoločné slávenie štedrej večere	24.12.2015
Silvestrovské posedenie	30.12.2015

6. FINANCOVANIE SOCIÁLNYCH SLUŽIEB A ÚHRADA ZA POSKYTOVANÚ SOCIÁLNU SLUŽBU

I. Schválený rozpočet, zmeny rozpočtu

Finančné hospodárenie ZPS a DSS Novot' sa v roku 2015 riadilo podľa schváleného rozpočtu, ktorého záväzné ukazovatele a limity rozpísal odbor sociálnych vecí Žilinského samosprávneho kraja listom č. 1788/2015/OSV-001 zo dňa: 08.01.2015 nasledovne:

Príjmy celkom /46/	341 460 €
V tom:	
Príjmy z podnikania a z vlastníctva majetku /210/	0 €
Administratívne poplatky a iné poplatky a platby /220/	341 460 €
Iné nedaňové príjmy /290/	0 €
Výdavky celkom	879 437 €
V tom:	
600: Bežné výdavky /41/ :	530 777 €
600: Bežné výdavky /46/ :	341 460 €
Z toho:	
610 Mzdy, platy a OOV	457 864 €

620 Odvody do poisťných fondov	170 596 €
630 Tovary a služby	237 000 €
640 Bežné transfery	6 777 €
700: Kapitálové výdavky	
Z toho:	
Obstarávanie kapitálových aktív /710/ Bubnový sušič	7 200 €

Za rok 2015 boli schválené nasledovné zmeny rozpočtu:

- listom č. 1788/2015/OSV zo dňa: 07.07.2015 na základe schválenia II. úpravy rozpočtu zastupiteľstvom ŽSK uznesením č. 3/11 na 11. zasadnutí zastupiteľstva zvýšený rozpočet bežných výdavkov celkom o **3.158 €**, z toho 2.340 € mzdy, platy, služobné príjmy a OOV a 818 € poisťné a príspevok do poisťovní. Zmenou rozpočtu nám boli schválené mzdové prostriedky a k nim zodpovedajúce odvody do fondov poistenia na navýšenie plátov zamestnancov ZSS, ktorých tarifné platy sú v rozpätí od 310 € do 411,50 € (skupina nízkopríjmových zamestnancov).
- listom č. 1788/2015/OSV zo dňa: 24.09.2015 na základe schválenia III. úpravy rozpočtu zastupiteľstvom ŽSK uznesením č. 6/12 na 12. zasadnutí zastupiteľstva upravený rozpočet bežných výdavkov celkom o **2.569 €**, z toho 2.222 € v kat. 630 a 347 € v kat. 640. Úprava rozpočtu v rámci kategórie 630 predstavuje schválenú dotáciu MPSVR vo výške 2.000 € a pokrytie jej spolufinancovania z prostriedkov ŽSK formou úpravy rozpočtu v sume 222 €. Navýšenie rozpočtu v kategórii 640 o 347 € bolo zastupiteľstvom ŽSK schválené na pokrytie náhrad pri dočasnej pracovnej neschopnosti v súlade s našou žiadosťou, ktorú sme podali na základe analýzy dosiahnutej skutočnosti za I. polrok a predpokladaného vývoja do konca roka 2015.
- v III. úprave rozpočtu zastupiteľstvo ŽSK ďalej odsúhlasilo zmenu účelu schváleného kapitálového rozpočtu na rok 2015 určeného na nákup bubnového sušiča. Na základe našej žiadosti a ušetrených finančných prostriedkov pri obstaraní bubnového sušiča bola schválená **zmena účelu KV** v celkovej výške **1.392 €** na nákup umývačky riadu.

- listom č. 1788/2015/OSV zo dňa: 22.12.2015 na základe rozhodnutia predsedu ŽSK upravený rozpočet bežných výdavkov celkom o **10.989 €**, z toho kategória 610 8.143 € a kategória 620 2.846 €. Prostriedky boli určené na odmeny pre zamestnancov v priamom kontakte s prijímateľmi sociálnych služieb.

- listom č. 1788/2015/OSV zo dňa: 22.12.2015 po predchádzajúcej našej žiadosti o preklasifikovanie upraveného rozpočtu medzi kategóriami bol znížený rozpočet v kategórii 620 o 4.300 € a tento presunutý do kategórie 630 na tovary a služby, ďalej z kategórie 640 bol preklasifikovaný rozpočet do kategórie 610 na mzdy v sume 3.677 €.

Schválený rozpočet ZPS a DSS Novot' na rok 2015 a jeho úpravy

Rozpočet / úprava rozpočtu	Príjmy celkom	Bežné výdavky					Kapitálové výdavky
		Celkom	z toho:				
			610	620	630	640	
Schválený rozpočet	341.460	872.237	457.864	170.596	237.000	6.777	7.200
II. úprava		3.158	2.340	818			
III. úprava		2.569			2.222	347	
Úprava predsedom ŽSK		10.989	8.143	2.846			
Preklasifikácia		0	3.677	- 4.300	4.300	-3.677	
Upravený rozpočet k 31.12.2015 SPOLU	341.460	888.953	472.024	169.960	243.522	3.447	7.200

II. Plnenie rozpočtu príjmov

PRÍJMY SPOLU	schválený rozpočet	341 460,00 €
	skutočnosť	337 083,28 €
	% čerpania - schválený	98,72

Z toho:

210 – Príjmy z podnikania a vlastníctva majetku

schválený rozpočet	0,00 €
skutočnosť	0,00 €
% čerpania - schválený	0,00

220 – Administratívne poplatky a iné poplatky a platby

schválený rozpočet	341 460,00 €
skutočnosť	317 808,44 €
% čerpania - schválený	93,07

Nedaňové príjmy pozostávajú:

- z úhrad za poskytované sociálne služby – platby od prijímateľov vo výške 309.075,07 €
- za stravovanie zamestnancov a cudzích stravníkov 8.733,37 €

Za rok 2015 sme nespĺnili plánované príjmy v položke 223 – poplatky za sociálne služby, kde sme dosiahli plnenie na 90,52 % a do 100 % - ého plnenia nám chýba 32.384,93 EUR.

Hlavné dôvody neplnenia schváleného rozpočtu príjmov z poplatkov za sociálne služby sú:

1.) Neplnenie kapacity v priebehu rozpočtového roka

2.) **Neprítomnosť klientov** (pobyt v nemocnici, dovolenka, vyúčtovanie – vrátenie preplatku úhrady pri úmrtí alebo ukončení pobytu)

3.) **Príjmy klientov nepostačujú na zaplatenie úhrady - prevaha klientov s nízkym príjmom (s čiastočnou úhradou)**

Priemerná mesačná úhrada – predpis, skutočnosť:

Priemerná mesačná výška úhrady za rok 2015 - predpis

ZPS	DSS	ŠZ
251,11 EUR	287,56 EUR	285,16 EUR

Priemerná mesačná výška úhrady za rok 2015 - skutočnosť

ZPS	DSS	ŠZ
223,17 EUR	231,36 EUR	244,46 EUR
ROZDIEL (predpis – skutočnosť) mesiac / prijímateľ:		
- 27,94	- 56,20	- 40,70

Z uvedeného vyplýva, že z dôvodu nepostačujúceho príjmu a povinnosti zachovať ochranu príjmu pre prijímateľa, nemôžeme zinkasovať úhradu za sociálne služby mesačne vo výške 4.779,60 €, čo sa negatívne odráža v dosahovanej skutočnosti plnenia príjmov.

Z celkového prepočítaného počtu prijímateľov za rok 2015 platilo plnú úhradu za sociálne služby len 29 prijímateľov sociálnej služby, zostávajúcich 72 prijímateľov platilo len čiastočnú úhradu. U prijímateľov platiacich čiastočnú úhradu evidujeme pohľadávku, pričom za rok 2015 sa zvýšil stav pohľadávok o 24.163,28 EUR.

K 31.12.2015 evidujeme pohľadávky za sociálne služby v celkovej výške 130.233,72 EUR u 95 prijímateľov, čo je priemerne 1.370,88 EUR na 1 prijímateľa.

290 – Iné nedaňové príjmy	schválený rozpočet	0,00 €
	skutočnosť	0,00 €
	% čerpania - schválený	0,00
310 – Tuzemské bežné granty a transfery	skutočnosť	19 274,84 €

Na tejto položke sú zúčtované nevyčerpané prostriedky z minulého roka, ako zostatok bežných výdavkov v kategórii 620 prevedený z depozitného účtu vo výške 0,52 €.

Ďalej sú tu zúčtované transfery z rozpočtu VÚC – prijaté prostriedky, o výšku ktorých je organizácia oprávnená prekročiť rozpočtový limit výdavkov podľa § 23 ods. 1 zákona č. 523/2004 Z.z. o rozpočtových pravidlách verejnej správy a to:

- dary od sponzorov vo výške 1.574,80 €
- príspevok ÚPSVaR na aktívne opatrenia trhu práce v celkovej výške 14.403,08 €
- príjmy za stravovanie príspevok zo SF vo výške 3.296,44 €.

Ekonomicky oprávnené náklady

Ekonomicky oprávnené náklady na 1 prijímateľa mesačne:	FORMA: celoročná pobytová		
	ZPS	DSS	ŠZ
	538,43	616,39	792,41

III. Čerpanie bežných výdavkov

UKAZOVATEĽ	BEŽNÉ VÝDAVKY				
	SPOLU	Z TOHO			
		610	620	630	640
Schválený rozpočet €	872.237,00	457.864,00	170.596,00	237.000,00	6.777,00
Upravený rozpočet €	888.953,00	472.024,00	169.960,00	243.522,00	3.447,00
Skutočné čerpanie k 31.12.2015 €	915.781,39	483.423,81	172.387,57	256.451,68	3.518,33
Z toho:					
Prekročenie o príjmy z úhrad za stravovanie €	12.029,81			12.029,81	
Prekročenie o prostriedky zo sponzorských darov €	400,00			400,00	
Prekročenie o príjmy z ÚP na aktívne opatrenia trhu práce	14.403,08	11.399,81	2.427,57	504,37	71,33
V % z celkového skutočného čerpania		52,79	18,82	28,00	0,39

Čerpanie podľa jednotlivých kategórií:

610 – Mzdy	upravený rozpočet	472.024,00 €
	skutočnosť	483.423,81 €
	% čerpania - upravený	102,42

V rámci skutočného čerpania miezd za rok 2015 sú aj mimorozpočtové prostriedky od ÚP na aktívne nástroje zamestnanosti vo výške 11.399,81 €.

Zamestnanci prevádzky a priemerná mzda

	ZPS a DSS spolu	Odborní zamestnanci	Obslužný personál (ostatní zamestnanci)
Prepočítaný počet zamestnancov (bez zamestnancov z projektov ÚP) skutočnosť za rok 2015	65,37	40,76	24,61
Priemerná mzda za rok 2015	601,73	630,97	553,31

620 – Odvody do fondov poistenia	upravený rozpočet	169.960,00 €
	skutočnosť	172.387,57 €
	% čerpania - upravený	101,43

630 – Tovary a služby	upravený rozpočet	237 000,00 €
	skutočnosť	256 451,68 €
	% čerpania - upravený	105,31

z toho, jednotlivé položky:

631 – Cestovné náhrady	upravený rozpočet	938,00 €
	skutočnosť	938,76 €
	% čerpania - upravený	100,08
632 – Energie, voda a komunikácie	upravený rozpočet	67 094,00 €
	skutočnosť	67 093,42 €
	% čerpania - upravený	100
633 – Materiál a dodávky	upravený rozpočet	134 091,00 €
	skutočnosť	146 981,68 €
	% čerpania - upravený	109,61
634 – Dopravné	upravený rozpočet	1 681,00 €
	skutočnosť	1 681,99 €
	% čerpania - upravené	100,06
635 – Rutinná a štandardná údržba	upravený rozpočet	10 907,00 €
	skutočnosť	10 919,00 €
	% čerpania - upravený	100,11
636 – Nájomné za nájom	upravený rozpočet	1,00 €
	skutočnosť	1,00 €
	% čerpania - upravený	100,00

637 – Ostatné tovary a služby	schválený rozpočet	28 810,00 €
	skutočnosť	28 835,83 €
	% čerpania - schv.	100,09
640 – Bežné transfery	upravený rozpočet	3.447,00 €
	skutočnosť	3.518,33 €
	% čerpania - upravený	102,07

IV. Čerpanie kapitálových výdavkov

713 – Nákup strojov, prístrojov, zariadení, techniky a náradia

upravený rozpočet	7.200,00 €
skutočnosť	8.374,80 €
% čerpanie - upravený	116,32

Z rozpočtu kapitálových výdavkov sme v roku 2015 obstarali korytový žehlič s odsávaním v obstarávacej cene 5.808,00 EUR. Taktiež sme nadobudli teleskopickú umývačku riadu do stravovacej prevádzky v obstarávacej cene 2 566,80 €. Na financovaní tohto zariadenia sa podieľal zriaďovateľ vo výške 1.392,00 € (ušetrené a následne preklasifikované účelové zdroje z obstarania korytového žehliča) a prostriedky vo výške 1 174,80 € sme dofinancovali z mimorozpočtových zdrojov – z darov KZ 72A.

V. Bezodplatne nadobudnutý majetok

V roku 2015 sme bezodplatným nadobudnutím (darovaním) získali drobný hmotný majetok v celkovej výške 438,67 €, z toho:

- Televízor Orava LT 1033 LED v hodnote 312,50 € od spoločnosti MEGRA s.r.o.
- Brúska pásová MT 941 v cene 126,17 € od spoločnosti AUTODOPRAVA – SEKULA s.r.o.

Majetok bol zaradený do používania a bude slúžiť na zvýšenie kvality poskytovaných sociálnych služieb.

VI. Mimorozpočtové zdroje

ZPS a DSS Novot' využíva príležitosti na získanie mimorozpočtových zdrojov. V roku 2015 sme boli úspešní v rámci žiadosti o poskytnutie dotácie na podporu rozvoja sociálnych služieb z prostriedkov MPSVR. Zrealizovali sme projekt „Inštalácia madiel“ na chodbe oddelenia B v celkovej výške 2.232,60 €, z toho financované zo prostriedkov MPSVR 2.000,00 €, spolufinancovanie z prostriedkov zriaďovateľa 222,00 € a náš podiel z mimorozpočtových prostriedkov KZ 72A (dary) v sume 10,60 €.

V roku 2015 sme nad rámec upraveného rozpočtu čerpali ďalšie mimorozpočtové zdroje (povolené prekročenie rozpočtového limitu výdavkov podľa § 23 ods. 1 zákona č. 523/2004 Z. z. o rozpočtových pravidlách verejnej správy):

- Prijaté za stravovanie zamestnancov a cudzích stravníkov vo výške 12.029,81 €
- Prijaté od ÚP na aktívne nástroje zamestnanosti podľa zákona č. 5/2004 Z. z. vo výške 14.403,08 €
- Prijaté od iných subjektov na zvýšenie kvality sociálnych služieb 1.574,80 €

7. PLNENIE CIEĽOV, PRIORÍT A INOVÁCIE V POSKYTOVANÍ SOCIÁLNYCH SLUŽIEB ZA ROK 2015

Naším hlavným cieľom je neustále zvyšovanie kvality poskytovaných sociálnych služieb so zameraním na uspokojovanie individuálnych potrieb a požiadaviek prijímateľov sociálnej služby, prostredníctvom jasne definovaných procesov a postupov so zameraním na spokojnosť prijímateľov, neustále zvyšovanie kvalifikácie zamestnancov a modernizáciu zariadenia.

Vedenie ZPS a DSS Novot' si pravidelne stanovuje merateľné a termínované ciele kvality a priebežne štvrťročne hodnotí ich plnenie. Počas celého roka 2015 bol v „centre našej pozornosti prijímateľ sociálnej služby“, ktorému sme poskytovali sociálne služby na základe vypracovaného individuálneho plánu a plánu starostlivosti, s dôrazom na podporu a rozvoj jeho samostatnosti a motivácie k činnostiam, ktoré by viedli k zmierneniu jeho sociálnej situácie.

Cieľ	plnenie
<p>➤ Zabezpečiť zvýšenie spokojnosti prijímateľov sociálnych služieb s poskytovaním sociálnych služieb na úrovni 85 %.</p>	<p>V roku 2015 sme uskutočnili prieskum spokojnosti 2x a to v auguste a decembri. Všetci oslovení prijímatelia vyjadrili spokojnosť a oba prieskumy skončili s hodnotením spokojnosti na 100%.</p> <p>Počas roka 2015 sme zaznamenali dve sťažnosti a jeden podnet na kvalitu poskytovaných služieb. Jedná zo sťažností bola neopodstatnená. Ďalšie dve riešili individuálne, subjektívne problémy prijímateľov. Boli prijaté nevyhnutné opatrenia a konflikt sa už neopakoval. Môžeme skonštatovať, že kvalita poskytovaných služieb je na úrovni viac ako 85%.</p>
<p>➤ Vytvárať dlhodobé väzby s vonkajším prostredím, osobitne so subjektmi, ktorých poslanie je príbuzné – pravidelné stretávanie sa s klubmi dôchodcov v okolí</p>	<p>V mesiaci február sme zorganizovali fašiangovú zábavu, na ktorej sa zúčastnili seniori zo susednej obce Zákamenné. V marci navštívili naše zariadenie seniorky z obce Novot', ktoré sa spoločne s prijímateľmi venovali ručným prácam.</p> <p>Dňa 24. júna 2015 sme zorganizovali „Guláš párty“, na ktorej sa zúčastnili seniori – členovia Klubu dôchodcov zo Zákamenného</p>

	<p>a prijímatelia sa zúčastnili na podujatí pre seniorov Senior Let's Dance.</p> <p>V novembri sme zorganizovali Katarínsku zábavu, na ktorej sa stretli prijímatelia sociálnej služby zo zariadení okresov Námestovo, Tvrdošín a Dolný Kubín.</p> <p>Naše zariadenie navštevovali aj seniори obce Novot' a prijímatelia sa zúčastnili na stretnutí dôchodcov v Kultúrnom dome v Novoti, ktoré organizovala Obec Novot'.</p>
<p>➤ Prezentovať práce prijímateľov sociálnych služieb aj mimo zariadenia na trhoch a výstavách</p>	<p>V mesiaci jún sme sa zúčastnili na jarmoku v Liptovskom Jáne „Svätojánske noci 2015“, kde sme prezentovali práce našich prijímateľov vyrobené počas pracovných terapií.</p> <p>Práce prijímateľov boli prezentované aj na putovnej výstave „Svet fantázie inými očami“ a na výstave „Za oknami našich zariadení 2015“ v priestoroch ŽSK.</p> <p>V decembri sme prezentovali práce prijímateľov na výstave v priestoroch ŽSK a tiež na Vianočných trhoch v centre obce Novot'.</p>
<p>➤ Organizovať pre prijímateľov sociálnych služieb rôzne kultúrno-spoločenské podujatia a výlety, vypracovávať mesačné plány podujatí</p>	<p>Na základe ročného plánu aktivít sme si na každý mesiac pripravili plán podujatí, ktorí sme sa snažili naplniť. Podarilo sa nám zorganizovať viaceré tradičné podujatia, no pribudli aj nové aktivity ako napríklad pravidelná návšteva aquaparkov, či športové hry na ihriskách miestnej školy. Prijímatelia sa tešili aj z viacerých atraktívnych</p>

	<p>divadelných vystúpení, výletov na Oravskú priehradu či Katarínskej zábavy, na ktorej sa zúčastnili aj prijímatelia zo zariadení sociálnych služieb Oravy.</p> <p>Ročný plán sa nám podarilo naplniť na 95%.</p>
<p>➤ Zabezpečovať a podporovať vzdelávanie zamestnancov a zvyšovanie ich odbornej úrovne objednávkou odbornej literatúry a sprístupnením možnosti vzdelávania sa cez webové stránky</p>	<p>V priebehu roka bol zriadený prístup na webové stránky: www.osenioroch.sk a www.vssr.sk -verejná správa a predplatené časopisy: Čo má vedieť mzdová účtovníčka, Odborný mesačník PAM, Účtovníctvo ROPO a Obcí, odborný časopis Sociálni služby, Revue medicíny v praxi.</p>
<p>➤ Zapájať sa do projektov Úradu práce soc. vecí a rodiny a v rámci dobrovoľníckej služby a absolventskej praxe zvyšovať úroveň poskytovaných služieb</p>	<p>Počas celého roka sa cez projekty ÚPSVaR podieľalo na poskytovaní sociálnej služby 17 zamestnancov (4 dobrovoľníci a 13 zamestnancov cez projekty 50j a 54j).</p>
<p>➤ Vypracovať plán školení a zabezpečiť plnenie plánu školení pri 80 % efektívnosti externých školení</p>	<p>Na začiatku roka bol vypracovaný plán školení, ktorý zahŕňal všetky nevyhnutné školenia. Podarilo sa nám ho naplniť na 100%. Zamestnanci sa počas roka zúčastňovali najmä na školenia k problematike kvality poskytovaných sociálnych služieb, problematike mzdového účtovníctva, finančnej kontroly a pod.</p> <p>Vedúci jednotlivých úsekov hodnotili školenia v prevažnej miere ako efektívne.</p>
<p>➤ Pokračovať vo výmene nábytku na izbách prijímateľov sociálnych služieb</p>	<p>V priebehu mesiacov január – marec sme zakúpili dve polohovacie lôžka a dva antidekubitné matrace.</p> <p>Počas roka sme zakúpili aj novú posteľnú</p>

	<p>bielizne pre prijimatel'ov. Našim zámerom bolo vymeniť nábytok na izbách v časti DSS, nepodarilo sa nám získať finančné prostriedky a táto výmena nemohla byť uskutočnená.</p>
<p>➤ V rámci pohybových a športových aktivít prijimatel'ov sociálnych služieb zaviesť pravidelné turnaje v hre boccia a športové aktivity na ihriskách miestnej ZŠ</p>	<p>Od marca 2015 bola medzi pravidelné aktivity prijimatel'ov zaradená hra boccia. Prebieha vždy v utorok a štvrtok popoludní. Počas III. štvrťroka sme zorganizovali dva turnaje v hre boccia. V prvom súťažili medzi sebou prijimatelia a zamestnanci a v druhom si zmerali sily prijimatelia nášho zariadenia a prijimatelia DSS Dolný Kubín. V júli sme prežili pekný športový deň na ihriskách miestnej ZŠ, v auguste si na ihriskách školy zašportovali aj naši vozičkári.</p>
<p>➤ Spoluprácou so SOŠ Námestovo zabezpečovať pre prijimatel'ov sociálnych služieb služby kaderníčov a kozmetičiek</p>	<p>V marci 2015 prišli prvýkrát medzi nás študenti so SOŠ a dohodli sme spoluprácu pri poskytovaní služieb. Študentky navštívili počas roka naše zariadenie 4 krát. Podujatia mali veľký úspech a dohodli sme sa na spolupráci aj v roku 2016.</p>
<p>➤ Podporovať vytváranie kontaktov a udržateľnosť vzťahov medzi prijimatel'om sociálnych služieb a rodinou, či priateľmi zriadením e-mailových adries, umožnením telefonického kontaktu</p>	<p>Prijimatel'om bola ponúknutá možnosť zriadiť si vlastné e-mailové adresy na bezplatných e-mailových serveroch.</p> <p>V auguste 2015 bol zakúpený nový mobilný telefón pre sociálny úsek, ktorý je počas celého dňa k dispozícii pre prijimatel'ov.</p>
<p>➤ Zefektívniť pracovné postupy pri poskytovaní sociálnej služby prijimatel'ovi vypracovaním manuálu</p>	<p>Dňa 29.4.2015 bol všetkým zamestnancom odovzdaný manuál pre prácu s IS Cygnus v podmienkach ZPS a DSS Novot'. Súčasne</p>

<p>pre používanie IS Cygnus v podmienkach zariadenia</p>	<p>prebehlo aj stretnutie všetkých zainteresovaných zamestnancov, na ktorom sa diskutovalo o otázkach práce s IS Cygnus.</p>
<p>➤ Zvýšiť informovanosť zamestnancov sprístupnením interných smerníc, dokumentov, fotografií, ... na jednotlivých PC zakúpením serverového úložiska a reorganizáciou sieťového pripojenia</p>	<p>Dňa 15. júna 2015 bola spustená nová interná počítačová sieť prostredníctvom centrálného serverového úložiska. Na serverovom úložisku majú zamestnanci, podľa vopred definovaných prístupových práv, možnosť nájsť všetky informácie o základných legislatívnych dokumentoch, o interných smerniciach, VZN, ... ale aj fotografie, či videa z podujatí. Zodpovední zamestnanci pravidelne aktualizujú a dopĺňajú informácie.</p>
<p>➤ Zriadením e-mailových adries pre terapeutov a ošetrojúci personál na ambulanciách urýchliť a zefektívniť komunikáciu a odovzdávanie informácií zamestnancov navzájom, ako aj komunikáciu s inštitúciami a príbuznými prijímateľov</p>	<p>V hodnotenom období boli zriadené 3 e-mailové adresy pre jednotlivé ambulancie a jedná e-mailová adresa pre terapeutov. Adresy sú zverejnené na našej webovej stránke.</p>
<p>➤ Upraviť okolie zariadenia – oddychová zóna, chodníky, údržba lavičiek, kvety...</p>	<p>Vo februári 2015 sme podali projekt na zriadenie fit parku pre seniorov prostredníctvom Nadačného fondu KIA Motors. Naš projekt nebol podporený a nepodarilo sa nám získať iné finančné prostriedky. V areáli prebehla len nevyhnutná údržba lavičiek a chodníkov. Boli vysadené kvety.</p>
<p>➤ Rozšíriť a skvalitňovať ponuku sociálnych terapií aj o individuálnu</p>	<p>Po schválení dotácie z MPSVaR sme zakúpili a nainštalovali hudobný panel do</p>

muzikoterapiu pre imobilných	snoezelen miestnosti, ktorý umožňuje čiastočne mobilným prijímateľom absolvovať muzikoterapiu. Máme zakúpený aj jeden prenosný hudobný panel a malé hudobné nástroje vhodné aj pre imobilných. Vďaka týmto nákupom sme od mája 2015 začali s muzikoterapiou pre imobilných.
<p>➤ Zvýšiť informovanosť verejnosti o službách a činnosti zariadenia prostredníctvom web stránky</p>	<p>Webová stránka nášho zariadenia je pravidelne aktualizovaná a sú na nej zverejňované informácie o poskytovaných sociálnych službách pre žiadateľov a príbuzných, dôležitých interných dokumentoch, plánoch podujatí ako aj o uskutočnených akciách. Zaujímavosť tam nájdete aj fotografie či prezentácie, kontakty na zamestnancov a pod.</p> <p>Od augusta 2015 sme začali na našej webovej stránke poskytovať aj informácie o poradovníku žiadosti a počte voľných miest.</p>
<p>➤ Vypracovať ošetrovateľské plány a plány starostlivosti v IS Cygnus a ich realizáciu ako aj hodnotenia evidovať v zmysle vypracovaného manuálu a platných interných smerníc</p>	<p>Od apríla 2015 sme začali prepracovávať ošetrovateľské plány v IS Cygnus. Realizácia plánov sa začala zaznamenávať do IS Cygnus aj prostredníctvom čítačiek čiarových kódov. Išlo o pomerne náročný proces presunu dát, ktorý sa nám podarilo zrealizovať a od 1.9.2015 boli prepracované a prehodnotené všetky ošetrovateľské plány a plány starostlivosti. Vyhodnocovanie ako aj zaznamenávanie realizácie prebieha na 90% podľa dohodnutého harmonogramu.</p> <p>Od 1.10.2015 sú všetky formuláre pre</p>

	<p>prijímateľov, zápisy a plány vypracované podľa manuálu k IS Cygnus. Realizácia a hodnotenia sú vypracované podľa interných smerníc.</p>
<p>➤ Rozšíriť spoluprácu s miestnymi organizáciami o pravidelné stretávanie sa prijímateľov sociálnych služieb so žiakmi ZŠ na rôznych podujatiach</p>	<p>So začiatkom nového školského roka sme rozšírili spoluprácu s miestnou základnou školou o pravidelné mesačné stretávanie sa žiakov s prijímateľmi na tvorivých dielnach, kde spoločne vytvárajú rôzne dekoračné a darčkové predmety.</p> <p>Žiaci miestnej ZŠ nás pravidelne navštevujú so svojimi vystúpeniami. Prichádzajú na tvorivé dielne a od novembra 2015 svojím spevom obohacujú sv. omše v kaplnke zariadenia.</p>
<p>➤ Rozšíriť ponuku na pracovné aktivity prijímateľov sociálnych služieb v rámci pracovnej terapie doplnením vybavenia stolárskej dielne a rozšírením pracovnej ponuky o prácu s papierom</p>	<p>Na začiatku roka 2015 sme podali cez nadáciu KIA Motors projekt na zakúpenie zariadenia do stolárskej dielne. Náš projekt nebol podporený. Počas predchádzajúceho obdobia sme stolársku dielňu presťahovali do nových priestorov.</p> <p>Do pracovnej terapie sme zaradili aj výrobu dekorácií lepením guľičiek z krepového papiera na polystyrén. Ide o veľmi zaujímavú a medzi prijímateľmi obľúbenú činnosť.</p>
<p>➤ V rámci trvalého zlepšovania systému manažérstva kvality sprístupniť prostredníctvom serverového úložiska dokumenty, formuláre a interné predpisy zariadenia</p>	<p>V spolupráci s počítačovým technikom bol na serverovom úložisku vytvorený priečinok pre PMK a vedúcich jednotlivých úsekov. Zjednoduší sa tak komunikácia a evidencia dokumentácie SMK, formulárov a interných predpisov.</p>

<p>➤ Monitorovať spokojnosť prijímateľov sociálnych služieb prieskumom minimálne 2x ročne</p>	<p>V auguste 2015 bol uskutočnený prieskum spokojnosti prijímateľa. Boli oslovení 10 prijímatelia, ktorým bolo položených 5 otázok o poskytovaných sociálnych službách. Všetci oslovení boli spokojní a prvý tohtoročný prieskum skončil s hodnotením spokojnosti na 100%.</p> <p>17. decembra 2015 bol uskutočnený druhý prieskum spokojnosti prijímateľa. Náhodne boli oslovení 10 prijímatelia, ktorým bolo položených 5 otázok o poskytovaných sociálnych službách. Všetci oslovení prijímatelia vyjadrili spokojnosť a aj druhý tohtoročný prieskum skončil s hodnotením spokojnosti na 100%.</p>
<p>➤ Zabezpečiť vysokú úroveň hygieny prostredia prijímateľov sociálnych služieb a to dodržaním plánu sanitácie a dezinfekcie na úrovni 100 %.</p>	<p>V hodnotenom období sme nezaznamenali žiadny podnet ani sťažnosť na úroveň hygieny prostredia. Dezinfekcia a sanitácia prebieha podľa harmonogramov.</p> <p>Počas roka prebiehala dezinfekcia a sanitácia podľa harmonogramov.</p>
<p>➤ Minimálne 2x ročne zorganizovať stretnutie prijímateľov sociálnych služieb a zamestnancov zariadenia, na ktorých sa poskytnú všetky informácie týkajúce sa prevádzky zariadenia a poskytovaných služieb</p>	<p>V hodnotenom období sa všetci prijímatelia a zamestnanci stretli na Novoročnom posedení 2.januára 2015, kde riaditeľka na základe poverenia informovala o plánoch na rok 2015. Zamestnanci aj prijímatelia mali možnosť vyjadriť svoje pripomienky, postrehy a nápady. Bola im ponúknutá možnosť podávať podnety aj prostredníctvom schránky vo vestibule. Na stretnutí bola zvolená aj Rada prijímateľov,</p>

	<p>prostredníctvom, ktorej majú možnosť tlmočiť svoje prania a sťažnosti.</p> <p>Od 9.4.2015 vstúpil do platnosti nový Domový poriadok. 8.4.2015 bolo spoločné stretnutie prijímateľov a zodpovedných zamestnancov, na ktorom boli oboznámení s jednotlivými ustanoveniami domového priadku.</p> <p>V závere roka 30.12.2015 bolo pre všetkých spoločné Silvestrovské posedenie, kde bol zhodnotený uplynulý rok. Celkovo sa zamestnanci a prijímatelia v roku 2015 stretli trikrát.</p>
<p>➤ Umožniť prijímateľom sociálnych služieb spolupodieľať sa na rozhodovaní o niektorých aktivitách v rámci zariadenia prostredníctvom rady prijímateľov a zástupcov prijímateľov v stravovacej komisií (stretnutia minimálne 1x mesačne)</p>	<p>Rada prijímateľov sa prvý krát stretla v marci za účelom oboznámenia sa s návrhom nového Domového poriadku. Od apríla sa stretávala pravidelná 1x mesačne. Stretnutie stravovacej komisie bolo 2 krát (10.2.2015 a 19.3.2015).</p> <p>Stretnutia stravovacej komisie sa uskutočnili 7 krát. Podnety prijímateľov boli priebežne spracovávané a podľa možnosti aj realizované.</p>
<p>➤ Zabezpečiť plnenie plánu interných auditov pri efektívnosti realizovaných interných auditov na 100 %.</p>	<p>Podľa plánu interných auditov sa prvý audit na úseku stravovacej prevádzky – procesy HCCP a riadenie meradiel uskutočnil vo februári 2015.</p> <p>V II. štvrtroku prebehli dva interné audity a to: 23.4.2015 (poskytované sociálne služby) a 19.5.2015 (poskytovanie ošetrovateľských a opatrovateľských služieb). V auguste 2015</p>

	bol uskutočnený štvrtý interný audit podľa programu auditov. Všetky naplánované interné audity prebehli podľa plánu.
➤ Štvrťročne kontrolovať plnenie stanovených cieľov a prispôbovať ich novým požiadavkám	Plnenie stanovených cieľov je pravidelne vyhodnocované.

8. PLÁN FINANCOVANIA SOCIÁLNYCH SLUŽIEB NA ROK 2016

Rozpočet Žilinského samosprávneho kraja, ktorého súčasťou je aj rozpočet ZPS a DSS Novot' bol schválený 21. decembra 2015 uznesením č. 5/14 na 14. zasadnutí zastupiteľstva Žilinského samosprávneho kraja. Riaditeľ odboru financií ŽSK, ktorý predkladal návrh rozpočtu na rokovanie zastupiteľstva, označil za hlavné priority rozpočtu na rok 2016 okrem iného aj mzdy, rozvoj prostredníctvom kapitálových výdavkov a cieľ dodržať finančnú stabilitu v rozpočte pri výdavkových ambíciách.

V nadväznosti na schválenie rozpočtu ŽSK na rok 2016 boli rozpísané záväzné ukazovatele a limity rozpočtu pre ZPS a DSS Novot' nasledovne:

Rozpočet príjmov celkom	341 460 €
Rozpočet bežných výdavkov celkom	920 062 €
z toho:	
610 mzdy, platy, služ. príjmy a OOV	496 082 €
620 poisťné a príspevok do poisťovní	183 594 €
630 tovary a služby	237 000 €
640 bežné výdavky	3 386 €
Rozpočet kapitálových výdavkov (obstaranie strojných investícií – práčka, konvektomat a služobného vozidla)	23 300 €

9. KONTAKT NA POSKYTOVATEĽA SOCIÁLNYCH SLUŽIEB

ZARIADENIE PRE SENIOROV A DOMOV SOCIÁLNYCH SLUŽIEB

029 55 Novot' 976

Tel: 043/5590197, 5590287

e-mail: ddnovot@vuczilina.sk

web: www.novot.dsszsk.sk

RIADITEĽ:

JUDr. Ing. Róbert Srogončík

Tel: 043/5590197, 5590287

e-mail: robert.srgoncik@vuczilina.sk

- Sociálny úsek: Mgr. Daniela Kuchťáková - vedúca úseku
Tel: 043/5524287, e-mail: kuchtakova@vuczilina.sk

- Zdravotný úsek: Margita Zavod'anová - vedúca úseku
e-mail: margita.zavodanova@vuczilina.sk

- Úsek stravovacej prevádzky: Mária Kondelová – vedúca úseku
e-mail: kondelova@vuczilina.sk

- Ekonomicko – prevádzkový úsek: Ing. Mária Kozáková – vedúca úseku
e-mail: kozakova@vuczilina.sk