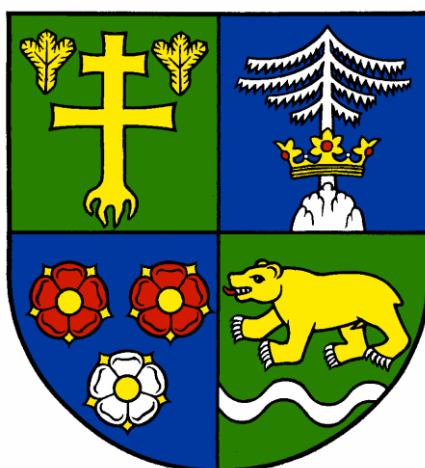


**Domov sociálnych služieb Méta, Palkovičova č.1 036 01 Martin
prevádzky: Sever, Priekopa, Lipovec, SZ Sučany, ZPB Lipovec**

**Výročná správa o činnosti a hospodárení poskytovateľa
sociálnych služieb v zriaďovateľskej pôsobnosti Žilinského
samosprávneho kraja za rok 2014**



V Martine, dňa 28. mája 2015

Obsah

1. Sídlo, vznik a postavenie poskytovateľa sociálnych služieb	3
2. Prevádzkové podmienky poskytovania sociálnych služieb, outsourcing	3
2.1 Prevádzka Sever	3
2.2 Prevádzka Priekopa	4
2.3 Prevádzka Lipovec	4
2.4 Prevádzka ŠZ Sučany	4
2.5 Prevádzka ZPB Lipovec	5
3. Štruktúra prijímateľov sociálnych služieb	5
3.1 Štruktúra prijímateľov podľa schválenej kapacity	5
3.2 Štruktúra prijímateľov podľa stupňa odkázanosti v roku 2014	6
3.3 Štruktúra prijímateľov podľa veku	6
3.4 Štruktúra podľa pohlavia	6
4. Personálne podmienky a organizačná štruktúra poskytovateľa sociálnych služieb	7
4.1. Organizačná štruktúra celoročný pobyt	7
4.2 Organizačná štruktúra ambulantný, týždenný pobyt	8
5. Poskytovanie sociálnych služieb	9
6. Financovanie sociálnych služieb a úhrady za poskytovanú sociálnu službu	9
7. Plnenie cieľov, priorít a inovácie v poskytovaní sociálnych služieb za rok 2014	11
8. Plán financovania sociálnych služieb na rok 2015	14
9. Kontakty na poskytovateľa sociálnych služieb	14
10. Akcie DSS Méta Martin	15
10.1 Kultúrne a športové aktivity	15
10.2 Pravidelné aktivity	24
10.3 Projekty	26
10.4 Plán dobrovoľníctva	27

1. Sídlo, vznik a postavenie poskytovateľa sociálnych služieb

Domov sociálnych služieb Méta Martin (ďalej len DSS) poskytuje od roku 1991 sociálne služby prijímateľom sociálnych služieb – prevažne s mentálnymi poruchami, duševnými poruchami a poruchami správania, ktorým nemožno poskytnúť sociálny komfort v rodine, z dôvodov nevyrovnania sa s hendikepom, alebo zlých ekonomických a priestorových podmienok .

Cieľom v našej práci, odvíjajúcej sa od ekonomicko-prevádzkových činností je zavádzať inovatívne programy, v ktorých je našou snahou akceptovať, osobné slobodné rozhodnutie prijímateľa sociálnej služby a poskytovať mu cez obslužné, odborné a ďalšie terapeutické činnosti kvalitné sociálne služby a v rámci nich vytvárať mu podmienky pre dôstojný život, ako prijímateľovi sociálnej služby v DSS Méta Martin.

Od roku 2014 má DSS Méta Martin päť prevádzok: **Sever, Lipovec, Priekopa, ŠZ Sučany a Zariadenie podporovaného bývania / ZPB/ v obci Lipovec**

Zariadenie DSS Méta Martin vzniklo 11.11.1991 ako rozpočtová organizácia. Dnes je v zriaďovateľskej pôsobnosti Žilinského samosprávneho kraja s formou pobytu: **celoročný Lipovec 27 klientov, ŠZ Sučany 8 žien a ZPB 8 prijímateľov. Ambulantný pobyt 44 klientov v prevádzke Sever, Priekopa a Lipovec, týždenný pobyt 18 prijímateľov sociálnej služby prevádzka Sever.** V jednotlivých prevádzkach v roku 2014 DSS Méta Martin dosiahol **kapacitu 105 prijímateľov sociálnej služby a 64 zamestnancov.**

2. Prevádzkové podmienky poskytovania sociálnych služieb, outsourcing

2.1 Prevádzka Sever

Murovaná budova jednopodlažná. Pozostávajúca z dvoch samostatných častí: prevádzkovej časti a ubytovacej - terapeutickkej časti. Od roku 1991 budova prešla do správy DSS Méta Martin. V roku 1994 -1996 prešla budova väčšou rekonštrukciou interiéru. Rekonštrukciou sa zvýšila komfortnosť ubytovacích priestorov. Na prízemí sa rekonštrukcia zamerala na bezbariérovosť.

Interiér DSS prevádzka Sever	Počet
1 - lôžkové izby	1
2 – lôžkové izby	1
3 – lôžkové izby	5
spoločenská miestnosť	1
kaviarnička	1
miestnosti pracovných terapií	7



2.2 Prevádzka Priekopa

Rodinná vilka jednopodlažná, bezbariérový vstup. Budova prešla pod správu DSS Méta Martin od roku 2005.

Interiér DSS prevádzka Priekopa	Počet
spoločenská miestnosť	1
miestnosti pracovných terapií	4



2.3 Prevádzka Lipovec

Budova je jednoposchodová. Do správy DSS Méta Martin prešla v roku 2008. Interiér pozostáva zo samostatnej prevádzkovej a ubytovacej časti.

Interiér DSS prevádzka Lipovec	Počet
1 - lôžkové izby	1
2 – lôžkové izby	3
3 – lôžkové izby	2
4 – lôžkové izby	4
kaviarnička	1
miestnosti pracovných terapií	5
spoločenská miestnosť	1



2.4 Prevádzka ŠZ Sučany

Budova je jednopodlažná. Do správy DSS Méta Martin prešla máji v roku 2011.

Interiér ŠZ prevádzka Sučany	Počet
2- lôžkové izby	4
spoločenská miestnosť	1



2.5 Prevádzka ZPB Lipovec

Dvojpodlažná budova prešla rekonštrukciou a v septembri sme otvorili prevádzku ZPB. Budova sa nachádza v areáli DSS Lipovec.



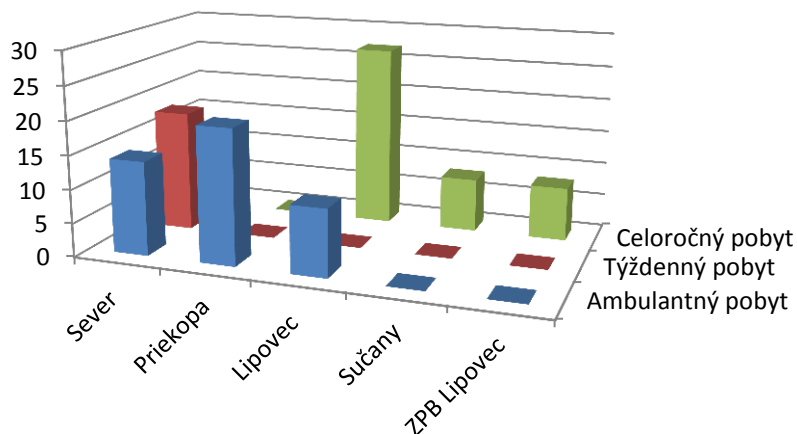
Interiér ZPB Lipovec	Počet
2- lôžkové izby	4
spoločenská miestnosť	1
Miestnosť pracovných terapií	1

3. Štruktúra prijímateľov sociálnych služieb

3.1 Štruktúra prijímateľov podľa schválenej kapacity

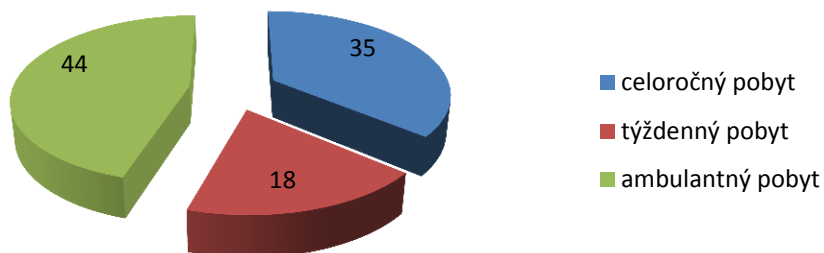
	Sever	Priekopa	Lipovec	Sučany	ZPB Lipovec	spolu
Ambulantný pobyt	14	20	10	0	0	44
Týždenný pobyt	18	0	0	0	0	18
Celoročný pobyt	0	0	27	8	8	43
SPOLU						105

Kapacita zariadenia podľa pobytu



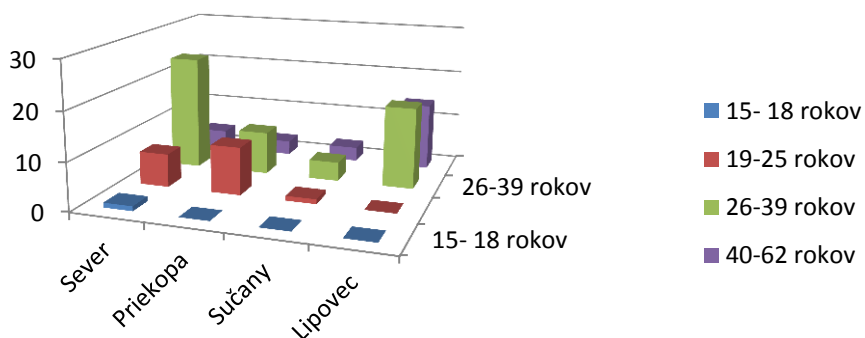
3.2 Štruktúra prijímateľov podľa stupňa odkázanosti v roku 2014

VI. stupeň odkázanosti



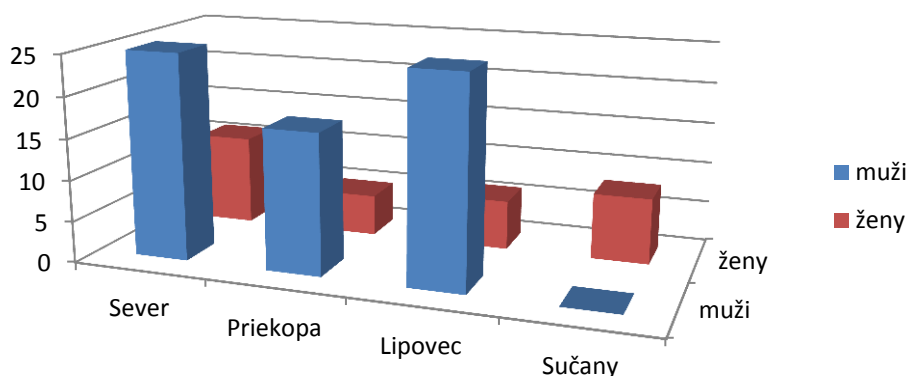
3.3 Štruktúra prijímateľov podľa veku

Vekové zloženie v roku 2014



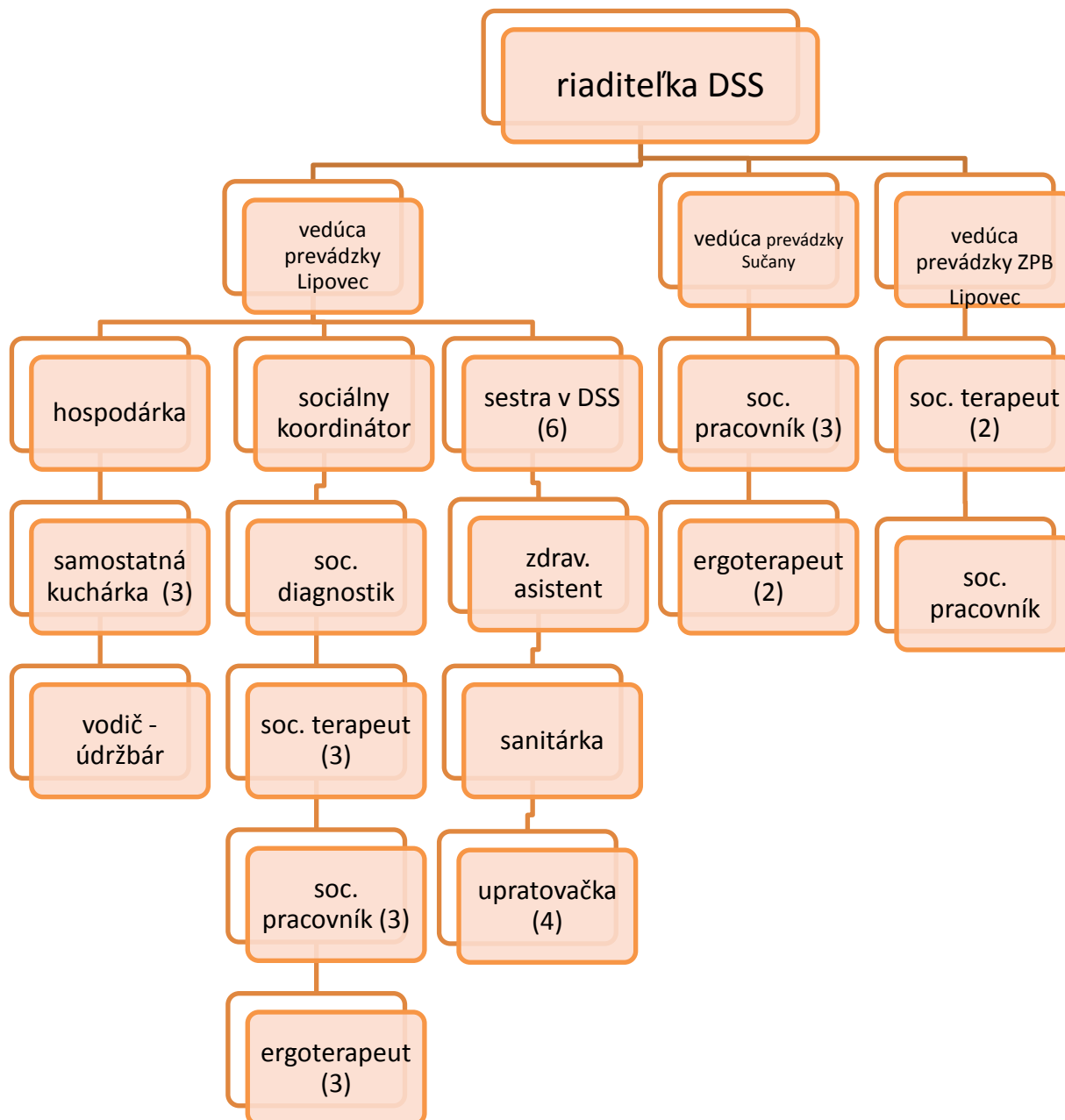
3.4 Štruktúra podľa pohlavia

Zloženie podľa pohlavia



4. Personálne podmienky a organizačná štruktúra poskytovateľa sociálnych služieb

4.1. Organizačná štruktúra celoročný pobyt

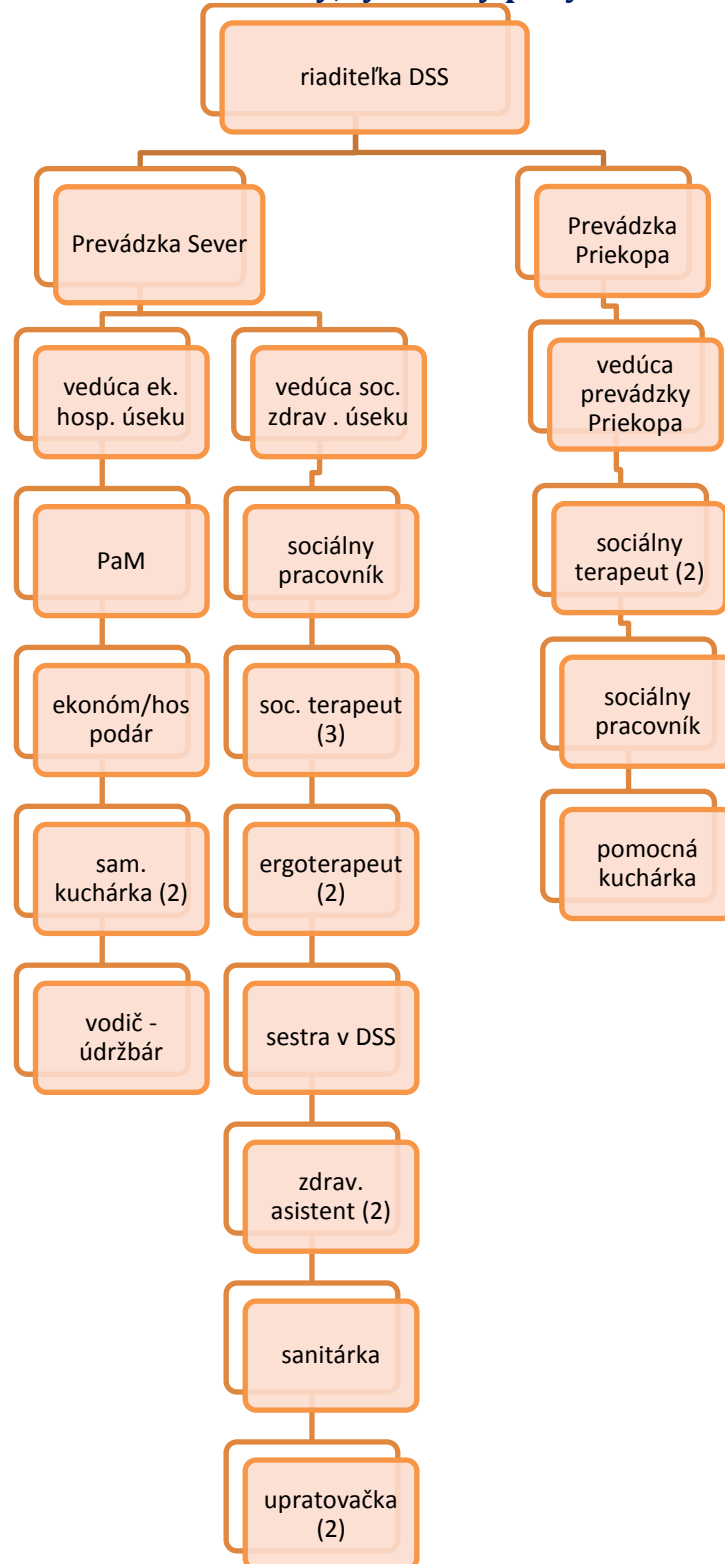


Počet zamestnancov DSS Lipovec : 29

Počet zamestnancov SZ Sučany: 6

Počet zamestnancov ZPB Lipovec: 4

4.2 Organizačná štruktúra ambulantný, týždenný pobyt



Počet zamestnancov DSS Sever: 20

Počet zamestnancov DSS Priekopa:5

5. Poskytovanie sociálnych služieb

Domov sociálnych služieb Méta, Palkovičova 1 v Martine poskytuje sociálne služby podľa zákona 448/2008 Z. z. o sociálnych službách v znení neskorších predpisov. Sociálne služby sú určené na zachovanie, obnovu a rozvoj schopností fyzickej osoby viesť samostatný život a podporu jej začlenenia do spoločnosti. Sociálna služba sa zameriava na riešenie nepriaznivej sociálnej situácie z dôvodu ťažkého zdravotného postihnutia a nepriaznivého zdravotného stavu osôb odkázaným na pomoc inej fyzickej osoby.

Prijímateľ sociálnej služby musí mať vydané rozhodnutie o odkázanosti na sociálnu službu na základe posudku o odkázanosti na sociálnu službu vydanú Žilinským samosprávnym krajom. Sociálne služby sú poskytované občanom odkázaným na pomoc inej fyzickej osoby s trvalým pobytom v regióne Žilinského samosprávneho kraja.

Pri poskytovaní sociálnej služby používame skupinové a individuálne formy práce. Vhodnú metódu volíme podľa povahy problému, schopností a potrieb prijímateľa sociálnej služby. Individuálne formy práce využívame s prijímateľmi, ktorí vyžadujú špecifický prístup. Skupinové práce zameriavame na spoločnú prácu viacerých klientov, ktorí sú schopní a ochotní pracovať v kolektíve. Používame metódy sociálnej práce rozhovor, pozorovanie, napodobňovanie, tréningy, nácvik sociálneho správania. Využívame vhodné motivačné prostriedky, na zapojenie sa do činnosti čo najväčšieho počtu prijímateľov sociálnych služieb. Uvedené postupy používame na základe dosiahnutých dlhoročných praktických skúseností, kde dokážeme predvídať a eliminovať nepriaznivé sociálne situácie.

6. Financovanie sociálnych služieb a úhrady za poskytovanú sociálnu službu

DSS Méta bol zriadený ŽSK a je rozpočtovou organizáciou v zriaďovateľskej pôsobnosti ŽSK napojenou na rozpočet ŽSK. Financovanie sociálnych služieb v DSS Méta v roku 2014 bolo na základe schváleného rozpočtu a následných úprav rozpočtu v priebehu roka:

Bežné výdavky - schválený rozpočet

	Suma v €
610 mzdy	433 755
620 odvody	162 860
630 tovary a služby	224 000
640 transfery	9 950
Výdavky spolu	830 565

Po úpravách rozpočtu v priebehu roka 2014 bolo členenie bežných výdavkov nasledovné:

	Suma v €
610 mzdy	467 364
620 odvody	175 396
630 tovary a služby	248 515
640 transfery	7 094
BV spolu	898 369

Okrem rozpočtových prostriedkov boli na financovanie v roku 2014 použité aj mimorozpočtové prostriedky :

	Suma v €
Sponzorské prostriedky	5 800
Prostriedky zo zvýšeného limitu o stravné	8 559
Spolu	14 359

Kapitálové výdavky

Schválený rozpočet

	Suma v €
710 Obstaráv. kapitálových aktív	6 300
KV spolu	6 300

Príjmy

Úhrady za poskytovanú sociálnu službu sú poukazované na príjmový účet. V roku 2014 nám bol určený rozpočet plnenia príjmov nasledovne :

	Suma v €
220 Administr. poplatky a iné poplatky a platby	113 019
Príjmy spolu	113 019

Plnenie rozpočtu príjmov za rok 2014 bolo v sume 135 818,50 na 120,17 %.

Ekonomicky oprávnené náklady za rok 2014

	Sever	Priekopa	Lipovec	Sučany
Ambulantný pobyt	502,00 €	377,00 €	754,00 €	0,00 €
Týždenný pobyt	712,80 €	0,00 €	0,00 €	0,00 €
Celoročný pobyt	0,00 €	0,00 €	1 108,10 €	981,00 €
Priemerné EON za DSS/klient/mesiac	607,40 €	377,00 €	931,05 €	981,00 €

V priebehu roka 2014 prebiehali prípravné práce pri príležitosti otvorenia 5. Prevádzky DSS Méta – **Zariadenie podporovaného bývania Lipovec**. Náklady vynaložené na rekonštrukciu, interiérové a materiálové vybavenie prevádzky predstavovali sumu cca **53 610,00 €**.

Údaje z ročnej účtovnej uzávierky /vid' príloha Výkaz ziskov a strát/

Úhrady za sociálne služby sú financované z príjmov prijímateľov sociálnej služby na základe zmluvy o poskytovaní sociálnej služby. Zmluva je uzatvorená podľa zákona č. 448/2008 Z. z. a Všeobecne záväzného nariadenia ŽSK 31/2014 o poskytovaní sociálnych služieb v zariadeniach sociálnych služieb zriadených Žilinským samosprávnym krajom o určení sumy úhrady za sociálne služby, spôsob ich určenia a platenia a Smernice č.1/2009 vydané DSS Méta v znení jej dodatkov.

Suma úhrady za sociálnu službu tvorí suma úhrady za odborné činnosti, obslužné činnosti a ďalšie činnosti ustanovené v zákone o sociálnych službách.

V roku 2014 platilo úhradu za sociálne služby podľa zákona č. 448/2008 Z. z. 97 prijímateľov sociálnych služieb. Plnú úhradu za sociálnu službu podľa Zmluvy o poskytovaní sociálnej služby platilo 88 prijímateľov sociálnej služby. DSS Méta uzatvoril zmluvu o platení sociálnej služby s 9 rodinnými príslušníkmi prijímateľov sociálnej služby.

DSS Méta Martin- prevádzka	typ pobytu	suma
1. DSS Sever	ambulantný	47,47 €
Palkovičova 1,MT	pobytový týždenný	99,98 €
2. DSS Lipovec	ambulantný	37,00 €
Pod Kanálom5, Vrútky	pobytový celoročný	190,61 €
3. DSS Priekopa		
Medňanského 48,MT	ambulantný	52,38 €
4. ŠZ Sučany		
Kožucha 7, Sučany	pobytový celoročný	170,15 €

7. Plnenie cieľov, priorít a inovácie v poskytovaní sociálnych služieb za rok 2014

DSS Méta patrí k sociálnym zariadeniam, ktoré ponúkajú širokú paletu sociálnych služieb v piatich zariadeniach: prevádzka **Sever** ponúka ambulantný a týždenný pobyt, **Priekopa** ambulantný stacionár, **Lipovec** je zariadenie s celoročnou pobytovou formou. V našom **ŠZ v Sučanoch** osem dievčat si v domácom prostredí buduje vlastnú komunitu. Najnovšie zriadené je **Zariadenia podporovaného bývania /ZPB /na Lipovci**, kde osem mladých ľudí sa učí s podporou začleniť do života a nájsť si svoje miesto aj na trhu práce.

Vo všetkých zariadeniach s našimi prijímateľmi sociálnych služieb pracuje tím odborných pracovníkov, ktorí si pre rok 2014 špecifikovali svoju víziu:

Sprevádzať, usmerňovať a podporovať prijímateľa sociálnych služieb

k udržaniu a rozvoju jeho osobnosti,

k pravidelnej práci,

k samostatnosti,

k rešpektu ku všetkým ľuďom ich spôsobom a ich aktivitou

Praktickým naplnením tejto vízie sledujeme priblížiť prijímateľovi sociálnych služieb hodnoty života rodinného typu a pripraviť ich, pokiaľ im to ich postihnutie dovoľuje, čo najkvalitnejšie na život mimo zariadenia. Uvedomujeme si, že 85 % klientov celoživotne vyrastalo v zariadeniach s celoročným pobytom, čo sa výrazne podpísalo pod charakter ich spôsobu života.

Zmysluplné celistvé prepojenie s realitou, stavíme na priamych zážitkoch z reálneho života. Prerodíme prijímateľov do skupín, kde hlavnými kritériami sú zručnosť a mentálna spôsobilosť. Veľký dôraz kladieme na posilnenie motivácie, ktorá vyžaduje podrobné poznanie klienta, učiť sa mu porozumieť aj z vnútra. Vypracovaním diagnostiky sme získali informácie pre tvorbu hviezdového profilu ako podkladu pre **individuálny plán /IP/**.

IP sme posilnili o dôležitú **vizualizáciu**, prostredníctvom ktorej sme mali možnosť získať v osobnom rozhovore s prijímateľom sociálnych služieb širokú škálu informácií, na základe ktorej sme spoločne s ním vytvorili IP. Zistili sme, že vizualizácia je forma akou môžeme našim prijímateľom sociálnych služieb /najmä negramotným/ objasniť dôležité informácie týkajúce sa ich života.

Pozitívna klíma

Neohrozujúce prostredie sa snažíme vytvárať riadením vzťahov medzi jednotlivcami v skupine, riadením skupiny kooperatívnym štýlom a spoločnými pravidlami správania a v neposlednej miere osvojovaním si pracovných a životných zručností.

Spolupráca

Podporuje efektívnosť komunikácie, riešenie konfliktov, participáciu na riadení skupiny, delenie sa o moc. Ranné komunity sú jedným z nástrojov, ktorými rozvíjame sociálne zručnosti a upevňujeme pravidlá života v skupine i mimo nej.

Adekvátny čas

Zvolíme si primeraný časový priestor pre osvojenie si zručnosti alebo znalosti.

Okamžitá spätná väzba - nevyhnutný prvok poskytujúci vecnú informáciu vedie k oceneniu a k podporeniu zdravého sebavedomia ako aj nachádzaniu rozvojových možností prijímateľa sociálnych služieb.

Tréning sociálnych zručností

V roku 2014 pokračoval „Tréning sociálnych zručností“ prijímateľov sociálnych služieb v knižnici v Martine, kde pod odborným vedením sa prijímatelia teoreticky aj priamo v teréne učili zvládať rôzne životné situácie, ktoré sú pre nich vzhľadom na dlhoročnú pobytovú formu nepredstaviteľné.

Práca

Dôležitým aspektom v živote prijímateľov sociálnych služieb sú **pravidelné pracovné aktivity v Baumaxe**.

Na trhu práce sa zatiaľ podarilo uspieť len dvom klientom. V tejto oblasti sa rozbieha spolupráca s obcou Lipovec a rovnako tak spolupracujeme aj s tlačiarňou v Martine Neografiou.

Spolupráca s obcou Lipovec

Práca spojená s údržbou miestnej studničky, výpomoc pri údržbe chodníkov a trávnatých porastov. Naši klienti sa stali členmi obecného turistického klubu.

Obec nám v plnej miere vychádza v ústrety pri organizovaní športových podujatí /máme k dispozícii futbalový štadión/ ako i kultúrnych a divadelných podujatí/ prepožičiava nám kultúrny dom.

Snoezelen

V roku 2014 sme ukončili rekonštrukciu miestnosti – v nových priestoroch sme vytvorili miestnosť plnú svetelných efektov, zvukov, vôní. Naša snoezelen miestnosť je ozajstnou

oddychovou i inšpirujúcou zónou pre všetkých prijímateľov sociálnych služieb. Súčasťou tohto projektu bolo aj vyškolenie pracovníkov pre tento druh terapie.

„Svet je jéj“

Nemálo úsilia venujeme aj formovaniu prostredia, ktoré odráža skutočný život a je zdrojom skutočných informácií. Zažitie reálnej situácie, inscenovanie, dotýkanie sa skutočných vecí... tým všetkým sa snažíme vniesť do životného stereotypu ťažko mentálne postihnutých klientov oživenie programom „Svet je jééj“.

Spolupráca OZ Vlastnou cestou, nadáciou Pontis a zamestnaneckým grandom Kia Motors Slovakia realizujeme:

Valentínsky pochod

Patrí k obľúbeným akciám našich prijímateľov sociálnych služieb. Stretnú sa tu klienti i zamestnanci zo všetkých prevádzok. V tomto roku sme zvolili trasu Lipovec – Sučany. Na piatich stanovištiach si klienti preskúšajú svoje vedomosti i zručnosti. Bonusom sú netradičné **valentínske odmeny**.

Letná škola na cestách, Šport ako zážitok, Voľný čas bez hraníc, – súbor motivačných workshopov, ktoré prijímateľom sociálnych služieb ponúkajú širokú paletu aktivít, ktoré si majú možnosť vybrať podľa vlastného výberu a v časovom rozpätí od júna do septembra si týmito aktivitami obohatia program leta.

Juniáles / každý rok/

Uskutočňujeme každoročne v spolupráci s obcou Lipovec, ZPMP a rodičmi. Spoločné zábavné stretnutie plné dobrej nálady, úsmevu a bohatého kultúrneho programu. V roku 2014 sa tejto akcie zúčastnilo rekordných 154 účastníkov.

Divadelný súbor Pampalíny

Po niekoľko ročných divadelných skúsenostiach sme sa v roku 2014 rozhodli, že založíme divadelný súbor. Po dvoch rokoch sme oprášili muzikál „Rómeo a Júlia“ a pripravili sme celovečerné predstavenie „Televízia AU“. Obidve predstavenia sme ponúkli martinskej stredoškolskej mládeži, priateľom

S rešpektom k ľuďom, s rešpektom k prírode – nadácia Orange

Projekt, ktorým revitalizujeme naše okolie a vedieme našich klientov k vzťahu k prírode a k ľuďom. Bylinková špirála, výsadba permokultúr sú novinkou, ktoré inovatívne zavádzame v našom zariadení.

Vianočné harašenie

alebo tiež netradičný záver roka. V tento deň naše zariadenie zmení svoj šat, aby vytvorilo netradičnú atmosféru plnú netradičných zážitkov. Je zbytočné o tom písať, dôležité je to prísť zažiť, rovnako ako plno iných aktivít, ktoré sú zamerané na uspokojenie potrieb a kvalitu, ktorú sa snažíme našou prácou vniesť do života prijímateľov sociálnych služieb DSS Méta.

8. Plán financovania sociálnych služieb na rok 2015

V rámci plánovania sa musíme pohybovať v rozmedzí reálneho rozpočtu. Na rok 2015 plánujeme výmenu elektrického kotla v prevádzke Lipovec a výmenu zastaralej výmenníkovej stanice v prevádzke Sever. Cez schválené projekty a z bežného rozpočtu meníme relaxačné miestnosti prijímateľov v prevádzke Lipovec, dokončíme rekonštrukciu ZPB v Lipovci.

Pri DSS Méta vzniklo v roku 2012 OZ Vlastnou cestou. DSS Méta Martin bude aj touto formou v roku 2015 čerpať mimorozpočtové zdroje na skvalitnenie života prijímateľov sociálnej služby v DSS Méta Martin.

9. Kontakty na poskytovateľa sociálnych služieb

Domov sociálnych služieb Méta Martin

funkcia	telefón	e-mail
Riaditeľka DSS Méta Martin	+421 908 511 003 Fax.: 043/ 4 288 523	dss@dss-meta.sk
Vedúce ekonomického úseku	+42143/ 4 239 373 +421 905 571 405	dssmt@vuczilina.sk dssh@vuczilina.sk
Mzdová pracovníčka		
Sociálna pracovníčka DSS Méta Martin	+42143/4 239 373 kl. 35 +421 918 589 152	
Supervízor a soc. koordinátor DSS Méta Martin	+42143/ 4 285 635	
Vedúca soc. zdrav. úseku prevádzka Sever	+42143/ 4 239 373 kl. 38	
Vedúca prevádzky Lipovec	+42143/4 285 635 +421 918 589 146	prevadzka@mail.t-com.sk
Vedúca prevádzky Priekopa	+42143/ 4 281 615	
Vedúca prevádzky ŠZ Sučany	+42143/ 4 134 617 +421 915 814 523	
Vedúca prevádzky ZPB	+421 905 377 887	

10. Akcie DSS Méta Martin

10.1 Kultúrne a športové aktivity

Turistický pochod zo Strání do Jedľovín (30.1.2014)



Fašiangy v knižnici (29.1.2014)



Fotografický krúžok (22.1.2014)



Plavecké preteky Považská Bystrica (17.1.2014)



Turnaj kolky (12.2.2014)



Otvorenie Snoezelen miestnosti



Po ročnej príprave sme otvorili pre našich prijímateľov sociálnych služieb snoezelen miestnosť. Všetci sa tešíme na terapeutické, aj voľnočasové stretnutia. Pripravili sme bielu miestnosť, v ktorej vyniknú svetlá, aj všetky farby, je vhodná pre akúkoľvek tému. Postupne budeme dokupovať ďalšie pomôcky a prispôbovať ju tak účastníkom snoezelen terapie. Pozvanie Špeciálnej základnej školy v Martine oslavovala 65. výročie vzniku (26.3.2014)



Tréning sociálnych zručností



Tvorivé dielne s deťmi z Evanjelickej základnej školy



Výlet do Piešť'an (8.4.2014)



Výlet do Terchovej

Po pár mesiacoch sme opäť prekročili hranice Turčianskej kotliny. Zistili sme , že aj u susedov je nádherne. Na chatu pod Grúňom sme dorazili unavení a šťastní.

Tábor prežitia Martinské hole (19.-22.5.2014)

Náš kurz sociálnych zručností sme úspešne ukončili štvordňovým táborom prežitia na Martinských holiach



Biblická olympiáda (15.5.2014), výlet do Turčianskych Teplíc



Príprava bylinkovej špirály



S podporou Nadácie Orange a s pomocou nadšencov biopestovania sme si pripravili bylinkovú špirálu. Nazbierali sme si kamene, pripravili pôdu, nakúpili zeminu, vytýčili špirálu, umiestnili kamene, naspodok dávali kartón, na kartón drevo, navrch zeminu a zasadili sme bylinky.

Filmový ples DSS Méta (06.06.2014)

Náš tohtoročný ples mal hlavnú myšlienku filmové a rozprávkové postavy. V tomto duchu sme si pripravili program. Bol to zostrih úryvkov z filmov Limonádový Joe, Neberte nám princeznú, Snehulienka a 7 trpaslíkov, Pomáda a Na skle maľované. Nechýbala dobrá zábava, tanec, tombola, dražba našich výrobkov a súťaže ako inak filmové v rámci programu Milujem Slovensko.



Futbalový turnaj DSS Méta (10.6.2014)

Tradičiu Európskeho futbalového týždňa sme si uctili aj tento rok usporiadaním priateľského turnaja v unifikovanom futbale. Tieto zápasy sa hrajú na pol ihriska, súťažia družstvá hendikepovaných športovcov spoločne so zdravými športovcami.



Pobyt turistov vo Vysokých Tatrách (16.06.-19.06.2014)

Návšteva skanzenu v Martine (9.7.2014)



Letná škola pre DobroDruhov

Pre všetkých prijímateľov sociálnych služieb DSS Méta sme pripravili s podporou nadačného fondu Kia Motors Slovakia v Nadácii Pontis letný program týždenných workshopov. Jeho cieľom bolo pripraviť zaujímavý rozvíjajúci program počas letných prázdnin. V tomto roku sme pripravili nasledovné workshopy: fotografický, turistický, cyklistický, kurz varenia, večerná škola pre cestovateľov, rybársky, gazdinky sú v móde, zmyslové dielne, arteterapia. Jednotlivé workshopy pokračovali podľa záujmu účastníkov aj po prázdninách v podobe voľnočasových krúžkov.



1. Cyklistika (01.07. – 03.07. 2014)

Na úvod sme sa rozprávali o pravidlách cestnej premávky, o bezpečnosti na cestách, o povinnej výbave cyklistu. Potom sme šli na skúšobnú jazdu na Stráne, kde sme si

2. Kurz varenia I

Workshop sme pripravili pre ľudí, ktorí sa chcú naučiť variť jednoduché jedlá, alebo zdokonaľiť sa vo varení. Učili sa variť podľa lektormi pripravených obrázkových receptov. Pripravili rôzne jedlá od jednoduchých šalátov a nátierok cez polievky po hlavné jedlá.

Kurz varenia II

Tento workshop sme pripravili pre ľudí s potrebou veľkej podpory. Hlavným cieľom tohto klubu bola aktivizácia účastníkov, ktorí sú často pasívni, ale činnosti, ktoré sú spojené s jedlom majú v obľube. Na workshope sa učili pripraviť veľmi jednoduché jedlá s obrázkovými receptami napr. šaláty, nátierky, nepečené koláče.

3. Večerná škola pre cestovateľov (júl)

Bola pripravená pre tých prijímateľov sociálnych služieb DSS Méta, ktorí radi spoznávajú svet a chcú sa dozvedieť niečo nového. 5 dňový workshop bol zameraný na Slovensko. Účastníci navštívili Čičmany, Múzeum slovenskej dediny, zbierali bylinky a pripravili si ochutnávku čajov, pri ktorej počúvali turčianske povesti a na návštevu prišiel aj harmonikár.



4. Turistický workshop (18.8. – 21.8.2014)

Účastníci turistického workshopu vystúpili na skalu v Sučanoch, na Vyšehrad, boli na výlete v Liptovskom Hrádku, kde navštívili Vodný hrad. Ukončenie sa konalo sa na chate v Jedľovinách, kde všetci účastníci dostali účastnícke listy.

5. Fotografický workshop (august)

6. Workshop pre rybárov (jún)



7. Umenie v Tebe - arteterapia (august)

8. Svet je jéééj (júl)



Na zmyslových workshopoch účastníci s ťažkým stupňom postihnutia oslavovali sviatky z rôznych kútov sveta všetkými zmyslami.

Otvorenie podporovaného bývania, športový deň (26.09.2014)

26.9.2014 sme otvárali zariadenie podporovaného bývania. Toto podujatie sme spojili s realizáciou projektu Šport ako zážitok, ktorý podporil Nadačný fond Kia Motors Slovakia v Nadácii Pontis a uzatvorením prázdninového programu Letná škola pre Dobrodruhov.



Kremnica, Krahule (22.10.2014)



ZOO Brodno (8.10.2014)



Stolnotenisový turnaj prevádzok DSS Méta (20.11.2014)



Vianočné trhy v DSS (28.11.- 15.12.2014)



Zdobenie stromčeka, pečenie vianočných oblátok (1.12.2014)

Prijímatelia prijímateľom alebo ako Mikuláš zavítal do DSS (3.12.2014)



Tréning sociálnych zručností v predvianočnej Bratislave (4.12.2014)



Vianočné harašenie

Počas decembra aktívne sme pracovali na Vianočnej nálade našich prijímateľov sociálnych služieb aj prostredníctvom vianočného programu Vianočné harašenie. Zahŕňal tieto aktivity: Vianočný turnaj v kolkoch, Vianočný plavecký turnaj. Súťaž o najlepšie vianočné koláčiky. Záverečné zábavné vianočné tanečné, tvorivé, relaxačné, ochutnávacie stretnutie, kde si každý mohol zatancovať, tvoriť, ochutnať vianočný pečený čaj, a vianočné wafle a zažiť slávenie vianočných sviatkov vo svete.

10.2 Pravidelné aktivity

Práca v Baumaxe

Naši prijímatelia pracujú dvakrát v týždni v Baumaxe. Pomáhajú v oddelení Záhrada.



Hipoterapia a hiporehabilitácia

V spolupráci s Rančom Belkam na Bystricike



Počítačový krúžok



Tréning sociálnych zručností

V rámci projektu prípravy našich prijímateľov na pobyt v podporovanom bývaní a našej snahe o ich začlenenie do spoločnosti i v rámci ich zdravotných obmedzení sa zameriavame na nácvik sociálnych zručností a riešenie problémových situácií v kontakte s okolitým prostredím prevažne v centre mesta

Divadelná dielňa Pampalíny

V spolupráci s našim občianskym združením Vlastnou cestou sme založili divadelný súbor Pampalíny. Pracoval pravidelne každý utorok. V roku 2014 sme pracovali na predstavení Rómeo a Júlia.



Voľnočasové krúžky a kluby :

Turisticko – cestovateľský krúžok ,fotografický klub

Večerná škola pre cestovateľov

Každé stretnutie sa nieslo v téme jedného štátu. Účastníci počúvali hudbu daného národa, pozreli si krátku dokument, kde spoznali krajinu a pamiatky, zážitková aktivita im priblížila život v danej lokalite, vyrobili si jednoduchý výrobok charakteristický pre daný štát, ochutnali charakteristické jedlo a získané poznatky si zopakovali v krátkom teste na konci stretnutia.

Kurz varenia I,II

Na kurze varenia sa účastníci učili pripraviť samostatne jednoduché jedlá s pomocou obrázkových receptov.

Na kurze varenia II sa účastníci s väčšou potrebou podpory učili jednoduchým zručnostiam pri príprave šalátov, nátierok a nepečených múčnikov.

Svet je jéééj

Účastníci s potrebou väčšej podpory na týchto stretnutiach každý štvrtok spoznávali jednu tému, ktorú vidia, počujú, ochutnávajú, voňajú a spoznávajú hmatom.



10.3 Projekty

PROJEKTY: Prebiehajúci projekt: Spoznávajme Turiec 2014 -15



Tréningová príprava klientov DSS MÉTA MARTIN

Projekt si kladie za cieľ sebarealizáciu a tvorivé využívanie voľného času prostredníctvom športových aktivít.

Návšteva člena z Nadácie Pontis

Dňa 15.7.2014 navštívil programový manažér Nadácie Pontis Norbert Maur naše zariadenie.



Podporené projekty prostredníctvom OZ Vlastnou cestou v roku 2014 :

1. Nadácia Orange podporila náš projekt s názvom **Vianočná nálada** sumou 200 €. Projekt sme realizovali prostredníctvom nášho občianskeho združenia Vlastnou cestou. Jeho cieľom bolo pripraviť sériu predvianočných stretnutí :

Vianočný turnaj v kolkoch

Vianočné zmyslové dielne

Súťaž o najlepšie vianočné koláčiky

Vianočné harašenie – záverečné vianočné stretnutie s tancom, tvorením, relaxom, kráslením, občerstvením

2. Nadačný fond Kia Motors Slovakia v nadácii Pontis podporil náš projekt Šport ako zážitok sumou 1400 €. Pripravili sme pre našich prijímateľov sociálnych služieb športový deň, počas ktorého skákali na bungee trampolíne, hrali Človeče nehnevaj sa XXL.

3. Nadačný fond Kia Motors Slovakia v nadácii Pontis podporil náš projekt Voľný čas bez hraníc sumou 3830 €. Prostredníctvom tohto projektu sme zorganizovali prázdninové záujmové workshopy a krúžky v šk. roku 2014 /15.

4. Nadácia Orange podporila 200 € náš projekt S rešpektom k ľuďom, s rešpektom k prírode. S jej pomocou sme si spolu s dobrovoľníkmi biopestovateľmi vyrobili bylinkovú špirálu.

5. Opäť s podporou nadačného fondu Kia Motors Slovakia v Nadácii Pontis sme založili divadelný súbor Pampalíny. Na jeho štart sme získali 1000 €.

10.4 Plán dobrovoľníctva

SPOLUPRÁCA S DOBROVOĽNÍKMI:

V roku 2014 pracovali pre naše zariadenie štyria dobrovoľníci. Pomáhali nám pri realizácii projektu divadelného predstavenia Rómeo a Júlia. Spolupráca spočívala v praktickej pomoci pri nácvikoch a presunoch na vystúpenie.

V rámci dobrovoľníctva sme privítali v našom zariadení ženy z klubu Patchwork, ktoré učili prijímateľov tejto zaujímavej a náročnej textilnej technike.

ODBORNÁ PRAX

V roku 2014 u nás absolvovalo odbornú prax 8 študentov sociálnej práce, 1 študentka kurzu sociálnej rehabilitácie a 1 študentka kurzu opatrovateľstva zo SČK.