

ZARIADENIE PRE SENIOROV A DOMOV SOCIÁLNYCH SLUŽIEB NOVOŤ

**Výročná správa o činnosti a hospodárení poskytovateľa
sociálnych služieb v zriaďovateľskej pôsobnosti Žilinského
samosprávneho kraja za rok 2013**



OBSAH

- 1. Sídlo, vznik a postavenie poskytovateľa sociálnych služieb**
- 2. Prevádzkové podmienky poskytovania sociálnych služieb**
- 3. Štruktúra prijímateľov sociálnych služieb**
- 4. Personálne podmienky a organizačná štruktúra poskytovateľa sociálnych služieb**
- 5. Poskytovanie sociálnych služieb**
- 6. Financovanie sociálnych služieb a úhrady za poskytovanú sociálnu službu**
- 7. Plnenie cieľov, priorít a inovácie v poskytovaní sociálnych služieb za rok 2013**
- 8. Plán financovania sociálnych služieb za rok 2014**
- 9. Kontakty na poskytovateľa sociálnych služieb**

Fotogaléria

1. SÍDLO, VZNIK A POSTAVENIE POSKYTOVATEĽA SOCIÁLNYCH SLUŽIEB

Zariadenie pre seniorov a domov sociálnych služieb Novot' sa nachádza v centre jednej z mladších zamagurských obcí na severe Slovenska v malebnom prostredí Hornej Oravy. Obec Novot' patrí do okresu Námestovo, nachádza sa v nadmorskej výške 752 a hranica novoťského chotára susedí s Poľskom. Obec má vybudovanú infraštruktúru, ktorá má takmer 3500 obyvateľov.

Zariadenie bolo postavené ako účelová budova v akcii Z (svojpomocnej aktivity obyvateľov obce) a uvedená do prevádzky v roku 1989. Okresný úrad v Dolnom Kubíne zriadil od 1.1.1991 *Domov dôchodcov* v Novoti ako samostatnú rozpočtovú organizáciu. Následne Krajský úrad v Žiline zriadil od 24.07.1996 Domov dôchodcov. Dodatkom č. 1 k zriaďovacej listine organizácie sa zmenil názov zariadenia na *Domov dôchodcov a domov sociálnych služieb pre dospelých*. Zriaďovateľom Domova dôchodcov a domova sociálnych služieb pre dospelých od 01.07.2002 sa stal Žilinský samosprávny kraj. Zriaďovateľ Žilinský samosprávny kraj od 01.06.2010 zmenil názov zariadenia na *Zariadenie pre seniorov a domov sociálnych služieb Novot'*. Dodatkom č. 2 k zriaďovacej listine organizácie bolo dňom 1.10.2012 zriadené špecializované zariadenie a Dodatkom č. 3 k zriaďovacej listine organizácie bola od 1.8.2013 zriadená Jedáleň.

Zariadenie pre seniorov a domov sociálnych služieb v zmysle zákona NR SR č. 448/2008 Z.z. o sociálnych službách a o zmene doplnení zákona č. 455/1991 Zb. z. o živnostenskom podnikaní (živnostenský zákon) v znení neskorších predpisov poskytuje sociálnu službu na riešenie nepriaznivej sociálnej situácie občana:

a) formou celoročnej pobytovej sociálnej služby:

- pre fyzické osoby, ktoré dovŕšili dôchodkový vek a sú odkázané na pomoc inej osoby; alebo pre fyzické osoby, ktoré dovŕšili dôchodkový vek a poskytovanie sociálnej služby v tomto zariadení potrebujú z iných vážnych dôvodov *v zariadení pre seniorov s kapacitou 15 klientov*
- pre dospelé fyzické osoby s rôznym druhom zdravotného postihnutia a ich kombinácie *v domove sociálnych služieb s kapacitou 45 klientov*
- pre dospelé fyzické osoby, ktoré majú zdravotné postihnutie, ktorým je najmä Parkinsonova choroba, Alzheimerova choroba, pervazívna vývinová porucha, skleróza multiplex, schizofrénia, demencia rôzneho typu etiológie, hluchoslepotá, AIDS *v špecializovanom zariadení s kapacitou 45 klientov*

b) formou podpornej sociálnej služby - fyzickej osobe, ktorá nemá zabezpečené podmienky na uspokojovanie základných životných potrieb, má ťažké zdravotné postihnutie alebo dovŕšila dôchodkový vek - stravovanie.

2. PREVÁDZKOVÉ PODMIENKY POSKYTOVANIA SOCIÁLNYCH SLUŽIEB

Stav budovy a interiéru sa snažíme neustále modernizovať a prispôbovať nielen aktuálnym potrebám klientov ale aj legislatívnym predpisom. Budova má prízemie a 4 poschodia, ktorými prechádzajú 2 výťahy. Jeden je určený pre potreby prevádzky (rozvoz stravy na oddelenia) druhý osobný výťah využívajú klienti a zamestnanci. V roku 2007 sa zrealizoval projekt s názvom: „Nadstavba výťahu a protipožiarna bezpečnosť

stavby“, v rámci ktorého bol namontovaný požiarno-evakuačný rozhlas, pretlaková ventilácia, nezávislý zdroj energie, požiarne uzávery a nový výťah.

Vzhľadom na to, že budova bola daná do užívania v roku 1989, bola nevyhnutná jej rekonštrukcia. Naše zariadenie sa preto uchádzalo o podporu zo zdrojov Európskej únie. Dňa 29.6.2011 sa v rámci Regionálneho operačného programu začal realizovať projekt s názvom „Stavebné úpravy a zateplenie DD a DSS Novot“. Slávnostné ukončenie stavby bolo dňa 25.1.2013. Zrealizovaním tohto projektu sa zvýšila kvalita poskytovaných sociálnych služieb. Zrekonštruované a zmodernizované zariadenie prinieslo okrem iného zníženie energetickej náročnosti, bezbariérový vstup do budovy. V rámci projektu sa nám podarilo vytvoriť podmienky pre poskytovanie novej sociálnej služby a to špecializované zariadenie, ktoré je vybavené moderným nábytkom, prepravným závesným zariadením na zjednodušenie manipulácie s klientom, signalizačným zariadením a pod.

V priebehu mesiacov jún - august 2013 sme čiastočne zrekonštruovali časť domova sociálnych služieb a to vymaľovaním izieb, výmenou podlahovej krytiny, rozvody a úpravu zariadenia pre kvalitnejší príjem TV signálu na izbách klientov.

V stravovacej prevádzke sme vymaľovali priestory kuchyne, bol zakúpený nový digestor a prevádzala sa nevyhnutná údržba zariadení a strojov. Pre skvalitnenie a zvýšenie bezpečnosti prevádzky domova, bol v kotolni vymenený horák, boli namontované komínové dvierka, zakúpený protipožiarny rebrík, na okná boli namontované uzamykateľné systémy (kľučky), bolo opravené služobné motorové vozidlo. Na okná v pracovných miestnostiach, kanceláriách a terapeutických miestnostiach boli namontované žalúzie.

V uplynulom roku sme pri úprave areálu zariadenia obnovili náter na lavičkách, planierovali areál zariadenia.

V rámci skvalitňovania poskytovaných sociálnych služieb, bol zakúpený a uvedený do prevádzky IS Cygnus v dvoch moduloch: sociálna časť a dokumentácia klienta. Ambulancie sestier boli vybavené počítačmi a boli zakúpené čítačky čiarových kódov. Naším cieľom je kvalitné a efektívne poskytovanie služieb zamerané na klienta a práve tento informačný systém nám umožňuje individuálne plánovanie, efektívne odovzdávanie informácií medzi jednotlivými úsekmi, zjednodušenie pracovných postupov a pod.

S podporou OZ Pelikán - Novot' a Nadácie Orange, ktorá v rámci výzvy Zelená pre seniorov, podporila finančným darom náš projekt „Tvoríme spoločne“, ktorý bol zameraný na rozšírenie tvorivej dielne pre našich klientov sa nám podarilo zlepšiť kvalitu života klientov, najmä mužov, ako aj rozšírenie spolupráce s dobrovoľníkmi – mladými ľuďmi z Farského klubu Lokca a seniormi z obce Novot'. V rámci projektu sa nám podarilo vytvoriť v nevyužitých skladových priestoroch stolársku dielňu a tkáčsku dielňu. Spoločná práca seniorov a mladých ľudí priniesla klientom možnosť sebarealizácie a využitie životných skúseností. Muži uvítali možnosť zapojiť sa do pracovnej činnosti, ktorej výsledkom sú výrobky slúžiace na dekoráciu v zariadení, na výstavy a ako darčeky pre hostí. Práca v stolárskej dielni prispela k zlepšeniu jemnej motoriky klientov – mužov aj žien. Muži drevené výrobky zhotovujú, ženy ich dekorujú. Najväčším zadost'učinením pre nás je spokojnosť klientov a zlepšenie ich psychickej pohody.

V roku 2013 sme získali dotáciu na podporu rozvoja sociálnych služieb z MPSVR SR určenú na nákup materiálno-technického vybavenia priestorov multisenzorickej miestnosti Snoezelen. Zamestnanci sa snažia v príjemnom a upravenom prostredí, pomocou svetelných a zvukových prvkov, vôní a hudby, vyvolať u klientov zmyslové pocity. Je určená najmä pre osoby s vývinovými poruchami, s mentálnym, telesným alebo viacnásobným postihnutím, s poruchou autistického spektra, poruchami správania a učenia, s psychickými poruchami, traumatickým poranením mozgu, u ľudí s demenciou a u chronicky chorých klientov.

3. ŠTRUKTÚRA PRIJÍMATEĽOV SOCIÁLNEJ SLUŽBY K 31.12.2013

ZPS a DSS Novot' poskytuje sociálne služby:

- A) celoročnú pobytovú sociálnu službu seniorom a fyzickým osobám, ktoré sú odkázané na pomoc inej fyzickej osoby. Kapacita zariadenia je 105 miest, z toho:
- zariadenie pre seniorov 15 miest,
 - domov sociálnych služieb 45,
 - špecializované zariadenie 45 miest.
- B) podpornú sociálnu službu - jedáleň

ŠTRUKTÚRA PRIJÍMATEĽOV SOCIÁLNYCH SLUŽIEB PODĽA DRUHU POSKYTOVANÝCH SLUŽIEB:

- A) zariadenie pre seniorov: 11 prijímateľov
B) domov sociálnych služieb: 57 prijímateľov
C) špecializované zariadenie: 34 prijímateľov
D) jedáleň: 1 prijímateľ

ŠTRUKTÚRA PRIJÍMATEĽOV SOCIÁLNYCH SLUŽIEB PODĽA VEKU A DRUHU ZARIADENIA

- A) zariadenie pre seniorov

40 – 62 = 0 prijímateľov
63 – 74 = 4 prijímateľov
75 – 79 = 3 prijímateľov
80 – 84 = 2 prijímateľov
85 – 89 = 2 prijímateľov
Nad 90 = 0 prijímateľov

- B) domov sociálnych služieb

26 – 39 = 2 prijímatelia
40 – 62 = 24 prijímateľov
63 – 74 = 18 prijímateľov
75 – 79 = 5 prijímateľov
80 – 84 = 3 prijímatelia
85 – 89 = 4 prijímatelia
Nad 90 = 1 prijímateľ

- C) špecializované zariadenie

26 – 39 = 0 prijímatelia
40 – 62 = 13 prijímateľov
63 – 74 = 7 prijímateľov
75 – 79 = 4 prijímateľov
80 – 84 = 4 prijímatelia
85 – 89 = 3 prijímatelia
Nad 90 = 3 prijímatelia

ŠTRUKTÚRA PRIJÍMATEĽOV PODĽA POHLAVIA:

- A) zariadenie pre seniorov
muži: 5 prijímateľov
ženy: 6 prijímateľov
- B) domov sociálnych služieb
muži: 33 prijímateľov
ženy: 24 prijímateľov
- C) špecializované zariadenie
muži: 18 prijímateľov
ženy: 16 prijímateľov

ŠTRUKTÚRA PRIJÍMATEĽOV SOCIÁLNYCH SLUŽIEB PODĽA MOBILITY

- A) zariadenie pre seniorov
- | | | |
|--------------------|---|--------------|
| mobilní | 8 | prijímateľov |
| čiastočne imobilní | 3 | prijímatelia |
| imobilní | 0 | prijímateľov |
- B) domov sociálnych služieb
- | | | |
|--------------------|----|--------------|
| mobilní | 18 | prijímateľov |
| čiastočne imobilní | 30 | prijímateľov |
| imobilní | 9 | prijímateľov |
- C) špecializované zariadenie
- | | | |
|--------------------|----|--------------|
| mobilní | 7 | prijímateľov |
| čiastočne imobilní | 15 | prijímateľov |
| imobilní | 12 | prijímateľov |

ŠTRUKTÚRA PRIJÍMATEĽOV SOCIÁLNYCH SLUŽIEB PODĽA DIAGNÓZ

- | | | |
|---------------------------------|----|--------------|
| A) psychiatrické ochorenia | 89 | prijímateľov |
| B) somatické ochorenia | 11 | prijímateľov |
| C) ochorenia pohybového aparátu | 2 | prijímatelia |

4. PERSONÁLNE PODMIENKY, ORGANIZAČNÁ ŠTRUKTÚRA POSKYTOVATEĽA SOCIÁLNYCH SLUŽIEB

Celkový počet zamestnancov zariadenia je 64, sú rozdelení do piatich úsekov:

1. sociálny úsek:

- | | |
|---|---|
| - vedúca sociálneho úseku, sociálny pracovník | 1 |
| - sociálny pracovník, predstaviteľ manažmentu | 1 |

- sociálny pracovník	2
- inštruktor sociálnej rehabilitácie	2
- ergoterapeut	1
- pracovný terapeut	3
- vrátnik - informátor (úväzok 1,5)	2
- vrátnik - informátor, upratovačka, práčka	1
2. zdravotný úsek (člení sa na dve oddelenia)	
- vedúca zdravotného úseku, referent výkonu opatrovateľských služieb	1
- fyzioterapeut	1
- upratovačka	4
<u>A oddelenie:</u>	
- zdravotná sestra	7
- sanitár	4
- opatrovateľ	2
- zdravotnícky asistent	1
<u>B oddelenie:</u>	
- zdravotná sestra	7
- sanitár	4
- opatrovateľ	2
3. ekonomicko-prevádzkový úsek	
- vedúca úseku, rozpočtár	1
- referent mzdovej a personálnej agendy	1
- finančný ústovník	1
- referent majetku	1
- šička, práčka	1
- práčka	2
4. úsek stravovacej prevádzky	
- vedúca úseku, skladník	1
- asistent liečebnej výživy	1
- kuchárka	6
5. úsek riaditeľa	
- vedúci úseku, riaditeľ	1
- kurič, údržbár	1
- vodič, kurič, údržbár	1

V ZPS a DSS Novot' pracuje 64 zamestnancov z toho je 39 odborných zamestnancov, ktorí sa priamo podieľajú a zúčastňujú na starostlivosti o klientov. Ostatní zamestnanci (25) zabezpečujú bezproblémový prevádzkový chod zariadenia t.j. stravovacia prevádzka, ekonomicko – hospodárska prevádzka, upratovačky, úsek údržby...

Všetci zamestnanci spĺňajú kvalifikačné predpoklady. Zamestnanci na jednotlivých úsekoch prechádzajú rozličnými školeniami v závislosti od aktuálnych potrieb organizácie a legislatívnych zmien. Organizácia pravidelne vykonáva školenie zamestnancov v oblasti BOZP, PO a CO a školenia v zdravotníckej oblasti.

V roku 2013 sa zamestnanci sociálneho úseku zúčastnili na školeniach o ochrane osobných údajov, individuálnom plánovaní, na odbornom seminári o snoezelen terapií, kurze

„Zaostrime na seniorov“, školenia určeného pre manažéra systému kvality a školenia pre interného audítora.

Zamestnanci zdravotného úseku sa zúčastňovali na konferenciách a seminároch (v rámci zákona 578/2004Z.z, nariadenie vlády SR č. 296/2010Z.z., vyhlášky MZ SR č. 366/2005Z.z.). Semináre boli zamerané na očné ochorenia, ženské ochorenia, popáleniny, malária, dôsledky pôsobenia stresu, ošetrovateľská starostlivosť o pacientov v zariadeniach DSS alebo v nemocničnom prostredí, interné ochorenia, infekčné ochorenia, zubné vyšetrenia a liečba, EEG vyš., elektrokonvulzívna liečba, psychiatrické ochorenia rozdelené na viac seminárov podľa závažnosti diagnózy. Tieto odborné semináre boli organizované hlavne v spolupráci s Komorou sestier a pôrodných asistentiek v Námestove. Zdravotné sestry z nášho zariadenia sa zúčastnili aj odborných seminárov v Žiline na tému „Deinštitucionalizácia sociálnych služieb a zmeny, ktoré prináša novela zákona č.448/2008 od 1.1.2014, v Oščadnici na tému „Efektívna komunikácia ako súčasť pomáhajúcej profesie“ a Konferencie sestier v Ružomberku 28.6.2013. Okrem toho sme sa spolupodieľali na odbornom seminári spoločnosti „Depend“, ktoré sa uskutočnilo v našom zariadení 27.11.2013. Vedúca zdravotného úseku a vedúca stravovacej prevádzky absolvovali školenie pre interného audítora systému manažérstva kvality.

Pracovníci ekonomicko – prevádzkového úseku absolvovali: školenie o novele zákonníka práce od 1.1.2013, odborný seminár týkajúci sa problematiky dane z príjmov zo závislej činnosti v rámci prípravy na ročné zúčtovanie, školenie týkajúce sa špecifikácie rozpočtového hospodárenia, nového zákona o ochrane osobných údajov, odborného seminára týkajúceho sa pokladničnej agendy a správy majetku, školenie týkajúce sa práce s IS iSPIN2, školenie audítora systému manažérstva kvality, školenie týkajúce problematiky sociálneho poistenia. Zamestnanci zodpovední za vedenie služobného vozidla absolvovali predpísané školenie.

Poznatky z vyššie uvedených vzdelávacích akcií sú predávané ostatným zamestnancom na interných poradách zariadenia.

ZPS a DSS Novot' rozširuje vedomosti svojich zamestnancov aj prostredníctvom odbornej literatúry a časopisov, ktoré si môžu zapožičať na samo štúdium alebo na prípravu rozličných seminárov. Zamestnanci majú možnosť vzdelávať sa aj prostredníctvom internetu v IKT miestnosti.

Naše zariadenie využíva možnosti spolupráce s ÚPSVaR Námestovo. V roku 2013 sme podpísali zmluvu na absolventskú prax, dohodu o podpore zamestnávania nezamestnaných v samospráve 9+9, dohodu o poskytnutí príspevku na podporu miestnej a regionálnej zamestnanosti podľa §50j. Jednalo sa o 5 zamestnancov, ktorý obsadili pracovné pozície na úseku stravovacej prevádzky (1), na sociálnom úseku (2), na zdravotnom úseku 1 opatrovateľka a 1 upratovačka.

5. POSKYTOVANIE SOCIÁLNYCH SLUŽIEB

ZPS a DSS Novot' poskytuje sociálne služby zamerané na riešenie nepriaznivej sociálnej situácie z dôvodu ťažkého zdravotného postihnutia, nepriaznivého zdravotného stavu alebo z dôvodu dovŕšenia dôchodkového veku.

V zariadení pre seniorov sa :

- A) poskytuje
 - 1. pomoc pri odkázanosti na pomoc inej fyzickej osoby,
 - 2. sociálne poradenstvo,
 - 3. sociálnu rehabilitáciu,

4. ošetrovateľskú starostlivosť,
 5. ubytovanie,
 6. stravovanie,
 7. upratovanie, pranie, žehlenie a údržba bielizne a šatstva,
 8. osobné vybavenie
- B) utvára podmienky na úschovu cenných vecí,
C) zabezpečuje záujmovú činnosť

V domove sociálnych služieb sa:

- A) poskytuje
1. pomoc pri odkázanosti na pomoc inej fyzickej osoby,
 2. sociálne poradenstvo,
 3. sociálnu rehabilitáciu,
 4. ošetrovateľskú starostlivosť,
 5. ubytovanie,
 6. stravovanie,
 7. upratovanie, pranie, žehlenie a údržba bielizne a šatstva,
 8. osobné vybavenie,
- B) zabezpečuje
1. pracovnú terapiu,
 2. záujmovú činnosť,
- C) utvára podmienky na
1. vzdelávanie,
 2. úschovu cenných vecí.

V špecializovanom zariadení sa:

- A) poskytuje
1. pomoc pri odkázanosti na pomoc inej fyzickej osoby,
 2. sociálne poradenstvo,
 3. sociálnu rehabilitáciu,
 4. ošetrovateľskú starostlivosť,
 5. ubytovanie,
 6. stravovanie,
 7. upratovanie, pranie, žehlenie a údržba bielizne a šatstva,
 8. osobné vybavenie,
- B) zabezpečuje
3. pracovnú terapiu,,
 4. záujmovú činnosť,
- C) utvárajú podmienky na
3. vzdelávanie,
 4. úschovu cenných vecí.

V jedálni sa poskytuje jedno hlavné jedlo - obed.

SOCIÁLNE PODMIENKY KLIENTOV:

ZPS a DSS Novot' je rozdelené na jednotlivé poschodia nasledovne: suterén, prízemie A oddelenie, B oddelenie, ktorého súčasťou je aj podkrovie. V suteréne budovy sú umiestnené sklady, šatne a miestnosti nutné k chodu organizácie. Prízemie tvoria

administratívne kancelárie, stravovacia prevádzka, jedáleň, knižnica, pracovná miestnosť, toalety a iné.

A oddelenie a B oddelenie tvorí: ošetrovňa, 2 kúpeľne, televízna miestnosť, fajčiareň, kuchynka a izby klientov. Sociálne príslušenstvo (WC) je súčasťou každej izby.

A oddelenie - špecializované zariadenie

Počet izieb	Počet postelí
1	jednolôžková
12	dvojlôžková
4	trojlôžková
2	štvorlôžková
Počet lôžok celkom:	45

B oddelenie - domov sociálnych služieb

Počet izieb	Počet postelí
1	jednolôžková
12	dvojlôžková
4	trojlôžková
2	štvorlôžková
Počet lôžok celkom:	45

B oddelenie - podkrovie : zariadenie pre seniorov

Počet izieb	Počet postelí
3	dvojlôžková
3	trojlôžková
Počet lôžok celkom:	15

ZABEZPEČOVANIE ZDRAVOTNEJ STAROSTLIVOSTI, OŠETROVATEĽSKÁ A OPATROVATEĽSKÁ STAROSTLIVOSŤ

Zdravotná starostlivosť – je predĺženie života človeka a zvýšenie kvality jeho života. Vykonávajú ju zdravotnícky pracovníci. Zahŕňa – preventívnu, dispenzárnú, diagnostickú, liečebnú a ošetrovateľskú starostlivosť.

Ošetrovateľská starostlivosť – je komplexná starostlivosť o klienta, ktorá zohľadňuje potreby klienta v rámci jeho diagnózy. Vyznačuje sa plánovaným prístupom so zameraním aj na prevenciu.

Opatrovateľská starostlivosť – je pomoc chorým, postihnutým a starým občanom. Cieľom starostlivosti pomoc fyzickej osobe pri všetkých úkonoch sebaobsluhy.

Zabezpečovanie poskytovania zdravotnej starostlivosti je riešené predovšetkým v ambulancii praktického lekára. Klientom nášho zariadenia sa táto starostlivosť zabezpečuje cestou praktického lekára na základe podpísanej dohody o poskytovaní zdravotnej starostlivosti. Lieky predpisuje praktický lekár 1x týždenne, zdravotnícke pomôcky 1x za mesiac, lekár psychiater predpisuje lieky 1x mesačne. Sezónne očkovanie sa vykonáva v zariadení pod dohľadom lekára. Akútne chorých a imobilných klientov navštevuje praktický lekár podľa

potreby v zariadení. Zubné ošetrenia realizuje ambulancia zubného lekára v obci Novot' resp. v susednej obci Zákamenné. Závažnejšie ochorenia ošetruje a rieši FNsP Martin.

V oblasti zabezpečovania poskytovania zdravotnej starostlivosti máme sťažené podmienky pri zabezpečovaní odborných ošetrení v špecializovaných ambulanciách. Problém je spojený so vzdialenosťou odborných ambulancií, nemocníc a polikliník. Najbližšie odborné ambulancie sú vzdialené 25 km – Námestovo, 40 km – Trstená, 45 km – Dolný Kubín. Podľa odporúčení lekárov navštevujeme FNsP Martin a nemocnicu Ružomberok.

REHABILITÁCIA

Naše zariadenie poskytuje klientom aj možnosť rehabilitácie, ktorú zabezpečuje fyzioterapeut a zdravotná sestra podľa ordinácie a pokynov odborného lekára. Poskytujeme:

- denne: ranné cvičenie, rozcvičky
- parafín – termoterapia, lokálna aplikácia tepla
- rašelinový zábal – balneoterapia
- magnetoterapia – elektroterapia, aplikácia nízkofrekvenčného pulzového magnetického poľa
- biolampa – liečba polarizovaným svetlom
- solux – lokálna aplikácia tichého tepla
- rebox – elektroterapeutický prístroj
- vírivka – celková a lokálna aplikácia, vodoliečba
- v letných mesiacoch vychádzky do záhrady
- masáže – klasická masáž, jemné techniky
- relaxačné cvičenia
- ultrazvuk – pozdĺžne chvenie hmotného prostredia s frekvenciou nad hladinou počutelnosti LTV cvičenie – podľa diagnózy, podľa ordinácie lekára
- skupinové cvičenie – fit-lopta
- individuálne procedúry – prevencia ochorení pohybového aparátu, stav stuhnutosti a napätia, pri respiračných chorobách, kožných defektoch, zlepšenia mobility chôdzou po rovine, po schodoch
- bazálna stimulácia
- súbor aktívnych dychových cvičení
- pasívne a aktívne cvičenia na lôžku

MOŽNOSŤ TRÁVENIA VOĽNÉHO ČASU, MNOŽSTVO A VYBAVENOSŤ SPOLOČENSKÝCH PRIESTOROV:

Klienti majú možnosť tráviť svoj čas a rozvíjať svoju tvorivosť v:

- v pracovnej miestnosti,
- stolárskej dielni
- knižnici, ktorá je vybavená 4 počítačmi s pripojením na internet
- spoločenských (televíznych) miestnostiach na oddeleniach,
- kaplnke,
- veľkej spoločenskej miestnosti, ktorej súčasťou je aj oddelená časť „telocvičňa“
- snoezelen miestnosti,
- na terase zariadenia,
- v altánku a lavičkách umiestnených v okolí budovy.

ĎALŠIE POSKYTOVANÉ SLUŽBY:

Okrem obslužných činnosti, opatrovateľskej, ošetrovateľskej a rehabilitačnej starostlivosti poskytujeme klientom aj služby ako:

- sociálna rehabilitácia
- práca s počítačom (word, excel, internet)
- pracovná terapia: výroba mydielok a sviec; práca s papierom, práca s prútím a pedigom, ručné práce, práca s drevom v stolárskej dielni, tkanie, práce spojené s úpravou interiéru a exteriéru zariadenia,...
- skupinové terapie využívajúce prvky: arteterapie, muzikoterapie, dramaterapie, aromaterapie, biblioterapie a tréning pamäti.
- snoezelen terapia
- pravidelné voľnočasové aktivity: divadelný krúžok, tanečný krúžok, biblický krúžok, spoločenské hry, sledovanie videa, hra Boccia, športové hry,...
- v pravidelných termínoch sú zabezpečované služby: pedikérky, masérky, kaderničky
- ostatné: pravidelné zabezpečovanie duchovných služieb pre veriacich rímskokatolíckeho vierovyznania (prenos sv. omše, spoločné modlitby, pravidelná sv. spoveď, sv. prijímanie) a bohoslužby pre veriacich evanjelického vierovyznania.

KULTÚRNE A ŠPORTOVÉ AKCIE, KTORÝCH SA KLIENTI MOHLI V MINULOM ROKU ZÚČASTNIŤ:

Por. číslo	Názov spoločenského podujatia	Dátum konania
1.	Novoročné posedenie s klientmi	3.1.2013
2.	Spev vianočných piesní pri stromčeku	4.1.2013
3.	Prehliadka výstavy betlehemov	11.1.2013
4.	Novotská miniliga v stolnom tenise - turnaj	13.1. 2013
5.	Novotská miniliga v stolnom tenise - turnaj	20.1.2013
6.	Slávnostné ukončenie prestavby zariadenia	25.1.2013
7.	Maškarný ples za účasti detí zamestnancov a detí z farského klubu Lokca	30.1.2013
8.	Tréning hry „ Boccia“ v Dolnom Kubíne	5.2.2013
9.	Stavanie snehuliaka	6.2.2013
10.	Novotská miniliga v stolnom tenise - turnaj	10.2.2013
11.	Spoločné páračky za účasti priateľov z Jednoty dôchodcov Zákamenné	11.2.2013
12.	Návšteva v DSS Tvrdošín	14.2.2013
13.	Novotská miniliga v stolnom tenise - turnaj	17.2.2013
14.	Tréning hry „ Boccia“ v spoločenskej miestnosti	18.-26.2.2013
15.	Príprava Veľkonočných výrobkov na výstavu	26.2.2013
16.	Biblická olympiáda	26.2.2013

17.	Účasť na prvom ročníku v hre „Boccia“ v Žiline	27.2.2013
18.	Spoločná modlitba „Križovej cesty“ v kaplnke ZPS a DSS	28.2.2013
19.	Inštalácia Veľkonočnej výstavy v priestoroch ŽSK	1.3.2013
20.	Štvrt'finále v stolnom tenise – Novotská miniliga	3.3.2013
21.	Program klientov ZPS a DSS Novot' s klientmi DSS Zákamenné, generálka pred slávnostným otvorením Veľkonočnej výstavy na ŽSK	5.3.2013
22.	Návšteva sr. Beáty a detí z Farského klubu Lokca (spoločenské hry detí a klientov, modlitba)	6.3.2013
23.	Vystúpenie na slávnostnom otvorení Veľkonočnej výstavy na ŽSK (divadlo „Tri prasiatka“)	7.3.2013
24.	Vystúpenie detí zo ZŠ Novot' – pri príležitosti MDŽ	8.3.2013
25.	Marec- mesiac knihy, čítanie rozprávok a povestí	12.3.2013
26.	Ukončenie Novotskej miniligy v stolnom tenise	16.3.2013
27.	Pôstne zamyslenie, čítanie, modlitba v kaplnke zariadenia	20.3.2013
28.	Poľovnícka výstava v Zákamennom	21.3.2013
29.	Zabezpečenie evanjelických bohoslužieb v kaplnke zariadenia	26.3.2013
30.	Veľkonočná výzdoba interiéru zariadenia	25.-28.3.2013
31.	Ukončenie veľkonočnej výstavy - odinštalovanie	5. 4.2013
32.	Športové popoludnie – stolný tenis	12.4.2013
33.	Jarné upratovanie okolia ZPS a DSS Novot'	15.4.2013
34.	Stavanie mája	30.4.2013
35.	Účasť na Šachovom turnaji o cenu riaditeľa ŽSK	3.5.2013
36.	Divadelné predstavenie študentov „Bella musí byť moja“	5.5.2013
37.	Vystúpenie detí ZŠ Novot' z príležitosti dňa matiek	10.5.2013
38.	Deň matiek – posedenie spojené s vystúpením detí MŠ Novot'	14.5.2013
39.	Prechádzka – zber liečivých rastlín	17.5.2013
40.	Májales tanečné popoludnie s deťmi z Farského klubu Lokca	22.5.2013
41.	Váľanie mája	31.5.2013
42.	Deň otcov – posedenie spojené s vystúpením detí ZŠ Novot'	14.6.2013
43.	Účasť na Športových hrách v Terchovej	12.- 13.6.2013
44.	Výlet Oravská priehrada, Slanický ostrov a Ranč u Edyho	19.6.2013
45.	Prechádzka ku kaplnke sv. Huberta, opekačka	3.7.2013
46.	Návšteva detí z farnosti Turčiansky Peter	11.7.2013
47.	Prehliadka včelnice v Novoti	17.7.2013
48.	Výlet na Oravskú priehradu	23.7.2013
49.	Prehliadka diel ľudového rezbára Babín	29.7.2013
50.	Vystúpenie detí a mládeže z Piešťan	31.7.2013

51.	Športový deň v zariadení	8.8.2013
52.	Športový deň na ihrisku pri ZŠ Novot'	9.8.2013
53.	Návšteva evanjelickej fary, bohoslužba	9.8.2013
54.	Púť na kalváriu v Zákamennom	14.8.2013
55.	Zábavné posedenie v zariadení	21.8.2013
56.	Turistický deň Novot'ským chotárom	27.8.2013
57.	Inštalácia výrobkov na výstavu Za oknami našich zariadení v priestoroch ŽSK	2.9.2013
58.	Deň seniorov na oravskej gazdovke	5.9.2013
59.	Prehliadka výstavy „Za oknami našich zariadení“	12.9.2013
60.	Účasť na podujatí Žilinský Oskar 2013	19.9.2013
61.	Výroba šarkanov	26.9.2013
62.	Odištalovanie výstavy „Za oknami našich zariadení“ a odovzdanie výrobkov na putovnú výstavu „Svet fantázie inými očami“	4.10.2013
63.	Otvorenie výstavy výrobkov klientov, v rámci projektu „Tvoríme spoločne“	7.10.2013
64.	Domov Domovu 2013	17.10.2013
65.	Rodinná oslava narodenín klienta	17.10.2013
66.	Účasť na Posedení občanov v obci Novot'	22.10.2013
67.	Návšteva detí zo ZŠ Novot' - zbor Burizon, pri príležitosti mesiaca úcty k starším	25.10.2013
68.	Spoločný deň s farským klubom Lokca	28.10.2013
69.	Spoločné posedenie pri príležitosti mesiaca úcty k starším	29.10.2013
70.	Zabezpečenie evanjelických bohoslužieb v kaplnke zariadenia	30.10.2013
71.	Prechádzka spojená s návštevou cintorína a modlitba	31.10.2013
72.	Dušíčková svätá omša v kaplnke zariadenia	4.11.2013
73.	Vystúpenie detí z MŠ Novot'	5.11.2013
74.	Prechádzka na cintorín a modlitba za zomrelých klientov	7.11.2013
75.	Vystúpenie detí zo ZŠ Mútne	12.11.2013
76.	Katarínska zábava	21.11.2013
77.	Výroba adventných vencov a adventná výzdoba interiéru	29.11.2013
78.	Inštalovanie výrobkov klientov na výstave „Vianoce našimi rukami“	4.12.2013
79.	Mikuláš (príprava balíčkov, slávnostný program)	6.12.2013
80.	Návšteva detí z Centra voľného času Námestovo	7.12.2013
81.	Vystúpenie klientov na benefičnom podujatí „Všetko čo doma máme“	8.12.2013
82.	Začiatok stolnotenisového turnaja 1. kolo	8.12.2013
83.	Pečenie vianočných oblátok spolu s deťmi zo ZŠ Novot'	10.12.2013

84.	Evanjelické bohoslužby v kaplnke zariadenia	14.12.2013
85.	Stolnotenisový turnaj 2. kolo	15.12.2013
86.	Vystúpenie detí zo ZŠ Novot'	16.12.2013
87.	Vianočné vystúpenie Jednoty dôchodcov Námestovo	18.12.2013
88.	Pečenie medovníkov	18.12.2013
89.	Vystúpenie detí z MŠ Novot'	19.12.2013
90.	Účasť na Vianočných trhoch v Zákamennom	21.12.2013
91.	Stolnotenisový turnaj 3. kolo	22.12.2013
92.	Výzdoba vianočného stromčeka a vianočná výzdoba interiéru	23.12.2013
93.	Štedrý deň - slávnostná večera	24.12.2013
94.	Návšteva detí z Farského klubu Lokca	27.12.2013

SPÔSOB VZDELÁVANIA, UDRŽIAVANIA A ROZVÍJANIA SCHOPNOSTI KLIENTOV

V ZPS a DSS Novot' sa snažíme predovšetkým o udržiavanie schopností a znalostí klienta, v rámci spoločenských a individuálnych aktivít, ktorých sa klienti zúčastňujú podľa svojich záujmov a aktuálneho zdravotného stavu. Zamestnanci klientov motivujú, podporujú ich samostatnosť, udržiavajú a rozvíjajú ich schopnosti.

Okrem spoločných programov sa s klientmi vedú individuálne rozhovory, riešia sa spoločne vzniknuté spory (napr. bývanie, spolunažívanie, trávenie voľného času, rodinné problémy a iné), venujú sa individuálnemu čítaniu, lúšteniu krížoviek, nákupom a ďalšie činnosti vždy s ohľadom na dané podmienky, ročné obdobia, aktuálny zdravotný stav.

V organizácii funguje OZ Pelikán – Novot', ktorého hlavným cieľom je podpora a pomoc pri zvyšovaní sociálnej kvality života klientov a zdravotne znevýhodnených. V roku 2013 sa prostredníctvom OZ Pelikán – Novot' podarilo skrásliť areál, boli podporené športové aktivity klientov, pracovná terapia a sociálna rehabilitácia...

6. FINANCOVANIE SOCIÁLNYCH SLUŽIEB A ÚHRADY ZA POSKYTOVANÚ SLUŽBU

SCHVÁLENÝ ROZPOČET, ZMENY ROZPOČTU

Zastupiteľstvo ŽSK na svojom zasadnutí dňa: 19.decembra 2012 uznesením číslo 5/20 schválilo rozpočet Žilinského samosprávneho kraja na rok 2013, ktorého súčasťou je aj rozpočet ZPS a DSS Novot', ako rozpočtovej organizácie v zriaďovateľskej pôsobnosti ŽSK.

V štruktúre programového rozpočtu je schválený rozpočet ZPS a DSS Novot' v celkovej výške 841.080,- € zahrnutý do Programu 8: Sociálne služby a Podprogramu 8.2.: Domovy sociálnych služieb pre deti a dospelých.

Príjmy celkom /46/	315 244 €
Výdavky celkom	841 080 €

V tom:	
600: Bežné výdavky /41/ :	525 836 €
600: Bežné výdavky /46/ :	315 244 €

Z toho:	
610 Mzdy, platy a OOV	428 901 €
620 Odvody do poisťovních fondov	158 633 €
630 Tovary a služby	252 000 €
640 Bežné transfery	1 546 €

700: Kapitálové výdavky	
Z toho: Obstarávanie kapitálových aktív /710/	0 €

Za rok 2013 boli rozpísané záväzné ukazovatele upravované 3 krát nasledovne:

- znížený rozpočet bežných výdavkov celkom o 8.566 €, z toho 6.347 € mzdy, platy, služ. príjmy a OOV a 2.219 € poisťné a príspevok do poisťovní. Išlo o zmenu účelu pre finančné prostriedky v kategórii 610 a 620, ktoré boli v schválenom rozpočte na rok 2013 rozpočtované na uplatnenie zákon č. 62/2012 o minimálnych mzdových nárokoch sestier a pôrodných asistentiek. Vzhľadom k tomu, že zákon 62/2012 nenadobudol platnosť, finančné prostriedky boli určené na jednorazové vyplatenie rizikového príplatku a na odmeny pre vybraných zamestnancov za mimoriadnu prácu.

- zvýšený rozpočet bežných výdavkov v kategórii 630 celkom o 6.667 € na financovanie projektu schváleného z dotácie MPSVR SR, z toho 6.000 € je schválená dotácia z MPSVR a 667 € je spolufinancovanie z vlastných prostriedkov zriaďovateľa.

- úprava rozpočtu riaditeľom odboru financií - zvýšený rozpočet bežných výdavkov v kategórii 610 vo výške 732,- € a zvýšený rozpočet na poisťné a príspevok do poisťovní o 256,- €.

Ku dňu 31.12.2013 bola organizácia oprávnená prekročiť rozpočtový limit výdavkov podľa § 23 ods. 1 zákona č. 523/2004 Z.z. o rozpočtových pravidlách verejnej správy spolu o 16.252,04 €, z toho:

podľa písm. a) prijaté od iných subjektov na základe darovacej zmluvy	KZ 72A	1 787,50 €
podľa písm. c) prijaté z grantov	KZ 72C	1 400,00 €
podľa písm. f) prijaté z úhrad stravy	KZ 72F	10 492,48 €
podľa písm. h) prijaté od ÚP na aktívne opatrenia trhu práce	KZ 72H	2 572,06 €

ROZPOČET PRÍJMOV

Schválený rozpočet €	315.244,00	
Upravený rozpočet €	315.244,00	
Skutočné plnenie k 31.12.2013 €	288.957,07	91,66 %

Nedaňové príjmy v celkovej sume 279.943,71 €, z toho:

- z úhrad za poskytované sociálne služby – platby od klientov vo výške 271 686,78 €
- za stravovanie zamestnancov a cudzích stravníkov 7 238,68 €
- za predaj kuchynského odpadu 260,05 €
- úroky z účtov finančného hospodárenia 121,05 €
- iné nedaňové príjmy (úhrada pohrebných nákladov klienta na základe ukončeného dedičského konania) 637,15 €

Tuzemské bežné granty a transfery v celkovej sume 9.013,36 €

Na tejto položke sú zúčtované transfery prijaté od zriaďovateľa, o výšku ktorých je organizácia oprávnená prekročiť rozpočtový limit výdavkov podľa § 23 ods. 1 zákona č. 523/2004 Z.z. o rozpočtových pravidlách verejnej správy a to:

- dary od sponzorov vo výške 1.787,50 €
- grant na realizáciu projektu „Tvoríme spoločne“ vo výške 1.400,00 €
- príspevok ÚPSVaR na aktívne opatrenia trhu práce v celkovej výške 2 572,06 €
- príspevok na stravovanie zamestnancov zo SF vo výške 3 253,80 €.

ROZPOČET BEŽNÝCH VÝDAVKOV

UKAZOVATEĽ	BEŽNÉ VÝDAVKY				
	SPOLU	610 MZDY	620 ODVODY	630 TOVARY A SLUŽBY	640 TRANSFERY
<i>Schválený rozpočet €</i>	841 080,00	428 901,00	158 633,00	252 000,00	1 546,00
<i>Upravený rozpočet €</i>	840 169,00	423 286,00	156 670,00	258 667,00	1 546,00
<i>Skutočné čerpanie k 31.12.2013 €</i>	856 390,04	424 431,14	157 903,88	272 364,70	1 690,32
<i>Z toho:</i>					
<i>Prekročenie o príjmy z úhrad za stravovanie €</i>	10 492,48			10 417,83	74,65
<i>Prekročenie o prostriedky zo sponzorských darov €</i>	1 787,50			1 787,50	
<i>Prekročenie o príjmy z grantov</i>	1.400,00			1.400,00	
<i>Prekročenie o príjmy z ÚP na aktívne opatrenia trhu práce</i>	2 572,06	1 145,14	1 233,88	123,37	69,67

ČERPANIE PODĽA JEDNOTLIVÝCH KATEGÓRIÍ:

610 – MZDY	upr.rozpočet	423 286,00
	skutočnosť	424 431,14
	% čerp. upr.	100,27

Z toho jednotlivé podpoložky nasledovne:

- tarifné platy a jeho náhrady 321 426,11 €, z toho čerpané z KZ 72H (prostriedky z ÚP) 1 145,14 €
- nárokové príplatky podľa Zákona č. 553/2003 Z.z. (príplatok za prácu v noci, za prácu v sobotu alebo v nedeľu, za prácu vo sviatok) 21 868,09 €
- kreditový príplatok 1 484,51 €
- príplatok za riadenie 3 660,92 €
- osobný príplatok 31 964,79 €
- príplatok za zmenu 4 114,22 €
- odmeny mimoriadne a kvalitné plnenie úloh 37 081,50 €
- odmeny pri životnom jubileu 2 831,00 €

Priemerná mzda rok 2012, 2013 - porovnanie

ROK	POČET ZAMESTNANCOV			MZDY - DOSIAHNUTÁ SKUTOČNOSŤ					
	Priem. evidenčný počet prepočítaný za vykazované obdobie			OBJEM MIEZD (EUR)			PRIEMERNÁ MESAČNÁ MZDA (EUR)		
	SPOLU	ZDRAV.	OSTAT.	SPOLU	ZDRAV.	OSTAT.	SPOLU	ZDRAV.	OSTAT.
2012	55,61	25,36	30,25	376 837,00	171 622,39	205 214,61	564,70	563,95	565,33
2013	63,33	28,48	34,85	424 431,14	192 848,19	231 582,95	558,49	564,28	553,76

620 – ODVODY DO FONDŮV POISTENIA	upr. rozpočet	156 670,00
	skutočnosť	157 903,88
	% čerp. upr.	100,79

- povinné poistenie do všetkých fondov zdravotného a sociálneho poistenia 148.425,80 €
- príspevky na DDP 8 244,20 €.

630 – TOVARY A SLUŽBY	upr.rozpočet	258 667,00
	skutočnosť	272 364,70
	% čerp. upr.	105,30

Z toho:

- **Cestovné náhrady 1.141.08 €**
- **Energie 64.612.91 €** v tom:
 - elektrická energia 22 895,27 €
 - palivo – drevené pelety 30 687,58 €
 - vodné a stočné 6 866,06 €
 - telekomunikačné služby v pevnej sieti T-com 1 827,38 €
 - telekomunikačné služby v mobilnej sieti 707,23 €
 - služby VUCNET DSL (mesačné paušály) 979,69 €
 - poštové služby 649,70 €
- **Materiál a dodávky 150.398,98 €**

Najvyšší podiel výdavkov na položke 633 tvoria platby za potraviny vo výške 94 312,63 €, z toho 519,25 € je čerpané z darov (kód zdroja 72A) a 10.417,83 € čerpané z príjmov zo stravovania (KZ 72F)

Zostávajúca časť výdavkov v tejto kategórii bola čerpaná na nasledovné účely:

- 4 335,41 € interiérové vybavenie (polohovacie lôžka s matracom 2 ks, vitríny, vešiaková zostava, skriňa, polica)
- 3 748,67 € výpočtová technika (záložný zdroj, materiál k PC, tonery, kazety do tlačiarní, tlačiareň, laminátor, skartátor, miniterminály, PC zostava vrátane operačného softvéru)
- 486,56 € telekomunikačná technika (telefónne aparáty, mobilné telefóny 2 ks, materiál k telekomunikačnej technike, držiaky TVP)
- 855,00 € pracovné náradie do stolárskej dielne pre klientov, v plnej výške financované z grantu na projekt „Tvoríme spoločne“ KZ 72C
- 2 055,15 € elektrospotrebiče (stojanové ventilátory, rýchlovarná kanvica, zvaračka, brúska, chladnička, mraznička, nárezový stroj)
- 607,04 € stroje a náradie na údržbu (motorová kosačka, gola-sada)
- 313,30 € vybavenie prevádzkových priestorov, z toho financované z darov KZ 72A 105,50 €, z vlastných prostriedkov KZ 41 207,80 € (držiak LCD, magnetická vitrína)
- 3 866,40 € vybavenie a náradie do stravovacej prevádzky (elektrická stolička, nerezové pracovné stoly)
- 6 754,50 € projekt – vybavenie multisenzorickej miestnosti € (6.000,00 € financované z dotácie KZ 111, 667,00 € z rozpočtu KZ 41, spolufinancovanie z darov KZ 72A 87,50 €)
- 299,00 EUR vybavenie na terapiu (fotoaparát)
- 3 202,68 € zdravotnícke vybavenie, pomôcky, zariadenie (sprchovacie stoličky, servírovacie vozíky, prístroj na výkon fyzioterapie, biolampa)
- 2 391,49 € kancelárske potreby a materiál
- 7 196,23 € elektroinštalačný, vodoinštalačný a stavebný materiál použitý na údržbu v budove, náterové hmoty, maliarske potreby, podlahová krytina, náhradné diely na opravu kotlov BIOCONTROL, materiálové vybavenie, pracovné náradie a náhradné diely pre potreby údržby, vrátane materiálu na opravy bielizne, z toho financované z darov KZ 72A 25,00 €, ďalej vo výške 245,00 € realizované z grantu na projekt „Tvoríme spoločne“ KZ 72C
- 11 713,13 € čistiace a dezinfekčné prostriedky, hygienické potreby, pracie prostriedky pre potreby vlastnej práčovne, umývacie a oplachovacie prípravky do umývačky riadu
- 847,39 € materiálové vybavenie stravovacej prevádzky (teplomery, vlhkomer, hrnce, taniere, šálky, poháre, obrusovina, kuchynské náradie)
- 53,00 € hnojivá, trávne osivo
- 498,41 € zdravotnícky materiál, materiál pre výkon práce zdravotného úseku (doplnenie lekárničiek, podložky do vane, náradie na výkon osobnej hygieny klientov)
- 1 372,81 € materiál pre terapeutickú prácu s klientmi, z toho 206,82 € financované z darov KZ 72A
- 10,20 € kvety v celkovej sume financované z darov KZ 72A
- 340,98 € knihy, časopisy, noviny – predplatné „Katolícke noviny“, periodiká odbornej literatúry pre mzdovú oblasť, predplatné „Účtovníctvo ROPO“, Verejná správa
- 3 710,66 € pracovné odevy, obuv, z toho financované z príjmov od ÚP KZ 72H 123,37 €
- 700,00 € posteľná výbava - plachty
- 110,00 € bielizeň – ošatenie klienta financované v plnej výške z účelovo určeného finančného daru KZ 72A
- 511,23 € palivá ako zdroj energie (pohonné hmoty do snežnej frézy, do kosačky, do generátora, náhradná propán-butánová fľaša)

- 107,11 € reprezentačné
- **Dopravné 3.203,00 €**
 - pohonné hmoty a špeciálne kvapaliny 1 448,25 €
 - servis a údržba vozidiel vrátane materiálu 977,79 € (výmena pneumatík a ich vyváženie Fabia, oprava vozidla FÁBIA, technická a emisná kontrola FORMAN, nabíjačka batérii)
 - 727,37 € havarijné a zákonné poistenie vozidiel
 - karty, známky, poplatky 50,00 € (diaľničná známka, prenosná parkovacia karta)
- **Rutinná a štandardná údržba 22.702,00 €**

V oblasti údržby sme rok 2013 vynaložili bežné výdavky na:

 - 2 632,81 € servis a údržbu výpočtovej techniky
 - 635,53 € opravu výťahu
 - 461,16 € servis prevádzkových strojov a zariadení (pozáručný servis EPS, servis kotlov)
 - 390,22 € oprava elektrospotrebičov – pračiek
 - 1 866,57 € oprava zariadení stravovacej prevádzky (oprava plynoelektrického a elektrického sporáka, rozšírenie odsávania)
 - 16 872,86 € údržbu budovy (výmena podlahovej krytiny, oprava automatického systému kotla, výmena dverí, údržba regálov, montáž zariadení pre príjem TV signálu a montáž rozvodov TV signálu, údržba vykurovacích rozvodov a montáž radiátorov stolárska dielňa, požiarne schody, montáž a oprava žalúzií, zhotovenie komínového otvoru, oprava okenných kovaní, montáž uzamykacích kľučiek), z toho vo výške 300,00 € realizované z grantu na projekt „Tvoríme spoločne“ KZ 72C
 - 141,59 € zimnú údržbu prístupových ciest
- **Nájomné za nájom 1,00 €** (nájomné za pozemok pod budovou zariadenia)
- **Ostatné tovary a služby 29.283,00**
 - 1 006,26 € na školenia, kurzy a semináre
 - 615,60 € propagácia (potlač propagačných predmetov logom a názvom organizácie, zhotovenie a prevádzkovanie webstránky)
 - 2 233,18 € za odborné služby v oblasti BOZP a PO
 - 1 592,03 € odvoz odpadov (veľkoobjemový kontajner, ČOV, likvidácia nebezpečného odpadu)
 - 568,82 € - renovácia tonerov do tlačiarní
 - 160,00 € brúsenie nožov, stolárske práce
 - 138,70 € zhotovenie kľúčov
 - 600,00 € výkon dozorného auditu
 - 1 687,90 € pracovná zdravotná služba
 - 25,45 € rozbor vody
 - 3 060,00 EUR stravovanie zamestnancov pracujúcich v nočných zmenách – nákup gastroľístkov
 - 320,00 € odmeny zamestnancom mimo pracovného pomeru
 - 888,00 € reprezentačné výdavky, z toho 723,23 € financované z darov KZ 72A

Osobitnú časť výdavkov tejto položky predstavujú platby za revízie zariadení, kde sme uhradili za:

 - revízie a odborné prehliadky výťahov 1 786,02 €
 - revíziu kotlov a komínov 594,60 €
 - revíziu elektrických spotrebičov a elektrického ručného náradia 246,10 €
 - revíziu váh a závaží 227,00 €
 - revízie EPS a požiarneho rozhlasu 4 759,15 €
 - revíziu zdravotníckych zariadení 25,00 € (sterilizátora)

- kalibráciu teplomerov 45,00 €
- revízia prostriedkov požiarnej ochrany 366,01 €

Ďalej tu patria rôzne poplatky, odvody a dane, ktoré sme čerpali nasledovne:

- poplatky banke súvisiace s vedením účtov 533,50 €
- poplatok za znečisťovanie ovzdušia 500,00 €
- poistenie majetku 982,01 €
- prídely do sociálneho fondu v zmysle kolektívnej zmluvy 4 765,13 €
- daň z nehnuteľností 349,58 €
- miestny poplatok za komunálne odpady 1 931,54 €

640 – BEŽNÉ TRANSFERY	upr.rozpočet	1 546,00
	skutočnosť	1 690,32
	% čerp. upr.	109,34

Z tejto položky boli finančné prostriedky čerpané na náhradu platu zamestnancom pri pracovnej neschopnosti za prvých 10 dní vo výške 1 285,04 €, z toho financované z prostriedkov od ÚP KZ 72H 69,67 € a z príjmov zo stravovania KZ 72F 74,65 €. Ďalej z tejto položky bolo vyplatené odchodné pre zamestnanca pri odchode do dôchodku 405,28 €.

KAPITÁLOVÉ VÝDAVKY

V schválenom rozpočte na rok 2013 neboli rozpočtované kapitálové výdavky pre ZPS a DSS Novof.

EKONOMICKY OPRÁVNENÉ NÁKLADY – rozčlenené podľa druhu a formy poskytovanej sociálnej služby

	FORMA: celoročná pobytová		
	ZPS	DSS	ŠZ
Ekonomicky oprávnené náklady na 1 klienta za r. 2013:	6 618,69	7 266,73	9 711,32
Ekonomicky oprávnené náklady na 1 klienta mesačne:	551,56	605,56	809,28

Priemerné ekonomicky oprávnené náklady na jedného prijímateľa sociálnych služieb za rok 2013 boli vo výške 655,46 €.

PRIEMERNÁ VÝŠKA ÚHRADY PODĽA DRUHU SLUŽBY ZA ROK 2013

	FORMA: celoročná pobytová		
	ZPS	DSS	ŠZ
Priemerná výška úhrady za rok 2013 (predpis)	238,37	286,40	288,56

ZPS a DSS Novot' využíva každú príležitosť na získanie mimorozpočtových zdrojov, zapája sa v rámci grantových programov, vypracúva žiadosti o nenávratné finančné príspevky a žiadosti o finančnú podporu projektov.

V roku 2013 sme získali dotáciu na podporu rozvoja sociálnych služieb z MPSVR SR v celkovej výške 6.000,- EUR určenú na nákup materiálno-technického vybavenia priestorov multisenzorickej miestnosti Snoezelen. Uvedený projekt bol spolufinancovaný z prostriedkov zriaďovateľa vo výške 667,- EUR a zo sponzorských prostriedkov v sume 87,50 EUR.

O finančné prostriedky z rovnakého zdroja vo výške 14.387,13 € sme sa v hodnotenom roku uchádzali spracovaním a podaním novej žiadosti nazwanej „Klient v centre pozornosti“. V tomto prípade proces hodnotenia a schvaľovania projektu bude ukončený v r. 2014.

Ďalším úspešným projektom v roku 2013 bol schválený finančný príspevok v sume 1.300,- EUR z grantového programu Nadácie Orange Zelená pre seniorov na vybavenie stolárskej dielne pod názvom „Tvoríme spoločne“. Na spolufinancovaní uvedeného projektu sa podieľalo aj OZ Pelikán – Novot' v sume 100,- EUR.

7. PLNENIE CIEĽOV, PRIORÍT A INOVÁCIE V POSKYTOVANÍ SOCIÁLNYCH SLUŽIEB ZA ROK 2013

Hlavnou úlohou ZPS a DSS Novot' počas celého roka 2013 bolo zvyšovanie kvality poskytovaných služieb v zmysle platných právnych predpisov s ohľadom na individuálne potreby klientov. Organizácia sa snaží vytvárať priestor pre sebarealizáciu a uplatnenie schopností a potrieb klientov prostredníctvom spolupráce s jednotlivými organizáciami a to najmä s Farským klubom Lokca, klubmi dôchodcov, základnými a materskými školami, Rímsko-katolíckou farnosťou Novot', evanjelickými duchovnými a obecnými úradmi.

V roku 2012 naše zariadenie získalo certifikát manažérstva kvality podľa normy STN EN ISO 9001:2009. V roku 2013 prebehol externý audit, v rámci ktorého sme preukázali plnenie požiadaviek a očakávaní klientov, ich príbuzných ale aj verejnosti pri poskytovaní sociálnych služieb.

Hlavným cieľom bolo poskytovanie kvalitných sociálnych služieb klientom so zameraním na uspokojovanie ich požiadaviek a potrieb, prostredníctvom jasne definovaných procesov a postupov so zameraním na spokojnosť klientov, neustále zvyšovanie kvalifikácie zamestnancov a modernizáciu interiérového a exteriérového vybavenia domova.

Vedenie domova, na pravidelných poradách, stanovovalo a prehodnocovalo ciele kvality. Zamestnanci pracovali podľa určených postupov, v ktorých sú jasne určené zodpovednosti a právomoci. V centre záujmu všetkých zamestnancov je spokojný klient.

Klienti sú pri poskytovaní sociálnych služieb rovnocennými partnermi so zamestnancami domova ako s poskytovateľmi služieb, návrhy a pripomienky môžu predkladať na stretnutiach so zamestnancami, alebo pri monitorovaní spokojnosti klientov. Získaním certifikátu začína pre všetkých zamestnancov domova obdobie prevzatia zodpovednosti a záväzku nielen za udržanie ale hlavne za zvyšovanie kvality poskytovaných sociálnych služieb. Zamestnanci a klienti sa dostávajú na rovnakú partnerskú úroveň, na základe úcty, akceptácie a dôvery. Sociálna pomoc poskytovaná klientom musí vychádzať z individuálne určených potrieb každého klienta, a **na základe vypracovaného individuálneho plánu rozvoja osobnosti každého klienta**, s dôrazom na podporu a rozvoj jeho samostatnosti a motivácie k činnostiam, ktoré by viedli k zmierneniu jeho sociálnej situácie.

CIELE KVALITY PRE ROK 2013

Zabezpečiť spokojnosť a bezpečnosť prijímateľa sociálnych služieb, odborné, na klienta orientované služby, udržať odbornú úroveň vedomostí a zručností zamestnancov, efektívne využívať finančné zdroje a zlepšovať systém manažérstva kvality. Vedenie organizácie si uvedomuje svoju zodpovednosť za kvalitu poskytovaných sociálnych služieb a v zmysle normy ISO 9001:2008 stanovuje ciele kvality:

Vo vzťahu ku klientovi

- systém manažérstva kvality uplatňovať ako stabilný proces trvalého zlepšovania rozvoja ZPS a DSS
- cieľavedome vytvárať dlhodobé väzby s vonkajším prostredím, osobitne so subjektmi, ktorých poslanie je príbuzné
- poznať individuálne potreby každého klienta a tie osobným prístupom riešiť. Na uspokojovaní potrieb klienta sa zúčastňujú všetci zamestnanci ZPS a DSS
- neizolovať klientov v prostredí zariadenia, ale vytvárať aktívne väzby s okolím
- neustále monitorovať spokojnosť klientov
- pri všetkých činnostiach zaistiť bezpečnosť klienta
- rešpektovať práva klientov

Vo vzťahu k zamestnancom

- všetky činnosti v zariadení musia byť vykonávané kompetentným a kvalifikovaným personálom. Neustále plánovane zvyšovať kvalifikáciu zamestnancov
- riadiť sa platnými zákonmi a normami
- sledovať najnovšie trendy v oblasti sociálnych činností a tie aplikovať na podmienky nášho zariadenia
- neustálym monitorovaním procesov a prijímaním opatrení trvalo zlepšovať SMK

POLITIKA KVALITY 2013

- 1) Prioritou snaženia je dlhodobo plniť požiadavky a očakávania našich klientov v oblasti poskytovaných sociálnych služieb.
- 2) Pre trvalé zabezpečenie spokojnosti našich klientov sa neustále zlepšujeme vo všetkých činnostiach.
- 3) Spolupracujeme s našimi klientmi na optimalizácii nami poskytovanej sociálnej starostlivosti.
- 4) Dlhodobú úspešnosť v poskytovaní sociálnej starostlivosti zakladáme na profesionalite našich pracovníkov a ich trvalom odbornom i osobnom rozvoji.
- 5) Optimalizáciu a dlhodobú spôsobilosť našich dodávateľov pokladáme za významný nástroj v kvalite nami poskytovanej sociálnej starostlivosti.
- 6) Bezpečnosť a ochrana zdravia, ako aj vzťah k udržiavaniu a rozvoju životného prostredia je v trvalej pozornosti manažmentu nášho zariadenia.
- 7) Kultúru nášho zariadenia pokladáme za významnú funkciu v rozvoji a dlhodobej schopnosti plniť požiadavky a ciele v prospech klientov a našich zamestnancov využívajúc nástroje :

- motivácie a stimulácie,
 - efektívnej komunikácie,
 - vzájomnej dôvery a otvorenosti.
- 8) Rozvoj nášho zariadenia zakladáme na investovaní predovšetkým do:
- rozširovania a skvalitňovania infraštruktúry (budova),
 - vybavenia ubytovacích a spoločenských priestorov (izby, kuchynky a klubovne)
 - technologického a technického vybavenia prevádzkových priestorov (kancelárie personálu, kuchyňa, jedáleň, sklady),
 - profesionálneho, odborného i osobného rozvoja zamestnancov.

8. PLÁN FINANCOVANIA SOCIÁLNYCH SLUŽIEB NA ROK 2014

Zastupiteľstvo ŽSK na svojom zasadnutí dňa: 05.novembra 2013 uznesením číslo 5/26 schválilo rozpočet Žilinského samosprávneho kraja na rok 2014. V nadväznosti na schválený rozpočet rozpísal odbor sociálnych vecí ŽSK pre naše zariadenie záväzné ukazovatele rozpočtu na rok 2014.

Príjmy celkom:	314 566 €
V tom :	
príjmy z podnikania a z vlastn. majetku /210/	0 €
administratívne poplatky a iné popl. a platby /220/	313 929 €
iné nedaňové príjmy /290/	637 €
Výdavky celkom:	820 636 €
V tom:	
600:Bežné výdavky /41/:	503 270 €
600:Bežné výdavky /46/:	314 566 €
Z toho:	
610 Mzdy, platy a OOV	423 930 €
620 Odvody do poisťovní	157 708 €
630 Tovary a služby	232 000 €
640 Bežné transfery	4 198 €
Kapitálové výdavky	
z toho: Obstarávanie kapitálových aktív /710/	
- Bubnový sušič	2.800 €

9. KONTAKT NA POSKYTOVATEĽA SOCIÁLNYCH SLUŽIEB

Zariadenie pre seniorov a domov sociálnych služieb Novot'

029 55 Novot' 976

Tel: 043/55 90 197, 55 90 287

Email: ddnovot@vuczilina.sk

Web: novot.dsszsk.sk

- **Riaditeľ:** Mgr. Bohuslav Koleják
tel: 043/55 90 117
email: bohuslav.kolejak@vuczilina.sk
- **Vedúca sociálneho úseku:** Mgr. Daniela Kucht'áková, Tel: 043/55 24 287,
email: kuchtakova@vuczilina.sk
- **Sociálny pracovníci:**
Mgr. Elena Jakubjaková, email: elena.jakubjakova@vuczilina.sk
Mgr. Eva Bartošová, email: eva.bartosova@vuczilina.sk
Mgr. Katarína Smolárová, email: katarina.smolarova@vuczilina.sk
- **Vedúca zdravotného úseku:** Margita Zavod'anová,
email: margita.zavodanova@vuczilina.sk
- **Vedúca ekonomicko-prevádzkového úseku:** Ing. Mária Kozáková,
email: kozakova@vuczilina.sk
- **Vedúca stravovacej prevádzky:** Mária Kondelová, email: kondelova@vuczilina.sk

FOTOGALÉRIA



KOLAUDÁCIA, 25. január 2013



STAVANIE SNEHULIAKA, 7. február 2013



SPOLOČNÉ PÁRANIE PERIA, 11. február 2013



STOLNOTENISOVÝ TURNAJ 2013



OSLAVA DŇA MATIEK



OPEKAČKA V PRÍRODE, 3. júl 2013



KLIENTI V NOVEJ STOLÁRSKEJ DIELNI, 6. júl 2013



VÝLET ORAVSKÁ PRIEHRADA, 23. júl 2013



NÁVŠTEVA REZBÁRA V BABÍNE, 29. júl 2013



ŠPORTOVÝ DEŇ, 7. august 2013



PŮŤ NA KALVÁRIU V ZÁKAMENNOM, 14. august 2013



DEŇ SENIOROV NA ORAVSKEJ GAZDOVKE, 5. september 2013



UKONČENIE PROJEKTU „TVORÍME SPOLOČNE“ - VÝSTAVA, 7. október 2013



KATARÍNSKA ZÁBAVA, 21. november 2013



VÝROBA ADVENTNÝCH VENCOV, 29. november 2013



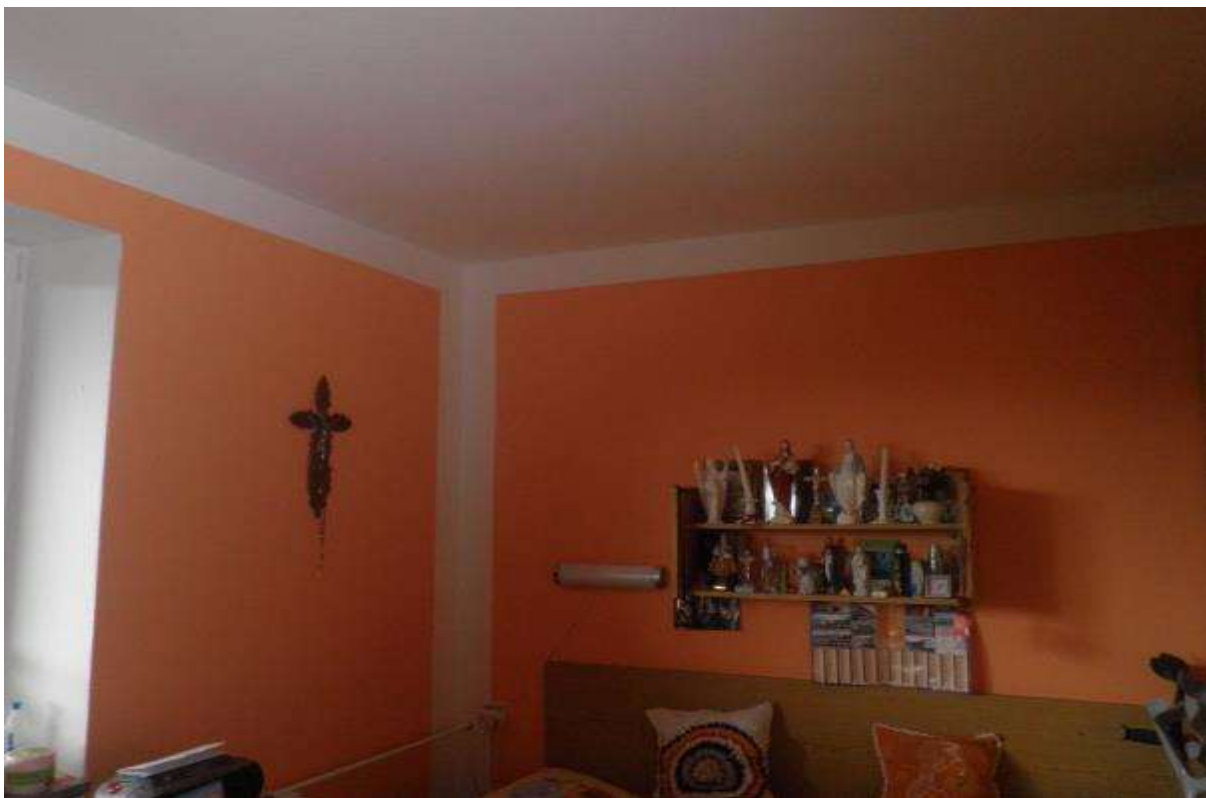
PEČENIE MEDOVNÍKOV, 18. december 2013



ZDOBENIE VIANOČNÉHO STROMČEKA, 23. december 2013



NAVŠTEVA DETI Z FARSKEHO KLUBU LOKCA, 27. december 2013



MAĽOVANIE IZIEB



VÝMENA PODLAHOVEJ KRYTINY

Maľovanie obrázkov



VYSTÚPENIA V ZARIADENÍ



Práca s počítačom



Spiritualita



Ručné práce



Spoločenské hry



Tkanie kobercov



Hra „Boccia“



Práca s drevom



Výroba mydiel



Prechádzky



Pečenie a varenie



Zábavy

